



Produits sanguins  
Cellules souches  
Tissus humains

# ***RAPPORT DÉMOGRAPHIQUE ANNUEL***

## ***2022-2023***

Rapport préparé par :

**Yves Grégoire**

Spécialiste en statistiques et épidémiologie

**Antoine Lewin**

Chef épidémiologie, vigie, gestion des risques biologiques

**Marc Germain**

Vice-président, Affaires médicales et innovation

Juillet 2023



# TABLE DES MATIÈRES

<b>DÉFINITIONS</b> .....	<b>7</b>
<b>INTRODUCTION</b> .....	<b>9</b>
<b>SECTION I STATISTIQUES SUR LES DONS ET LES DONNEURS</b> .....	<b>10</b>
TABLEAU 1 RÉPARTITION DES INSCRIPTIONS PAR ÉTABLISSEMENT .....	10
TABLEAU 2 RÉPARTITION DES TYPES DE DONS PRÉLEVÉS PAR ÉTABLISSEMENT.....	10
TABLEAU 3 RÉPARTITION DES PRÉLÈVEMENTS DES AUTRES PRODUITS PAR APHÉRÈSE PAR ÉTABLISSEMENT	11
TABLEAU 4A RÉPARTITION DES TYPES D'INTERDICTIONS PAR ÉTABLISSEMENT POUR LES DONS DE SANG TOTAL ALLOGÉNIQUES .....	12
TABLEAU 4B RÉPARTITION DES TYPES D'INTERDICTIONS PAR SEXE POUR LES DONS DE SANG TOTAL ALLOGÉNIQUES .....	14
TABLEAU 4C RÉPARTITION DES TYPES D'INTERDICTIONS PAR ÉTABLISSEMENT POUR LES DONS PAR APHÉRÈSE (PLASMA ET PLAQUETTES).....	16
TABLEAU 4D RÉPARTITION DES TYPES D'INTERDICTIONS PAR SEXE POUR LES DONS PAR APHÉRÈSE (PLASMA ET PLAQUETTES) .....	18
TABLEAU 5A EFFETS INDÉSIRABLES PAR TYPES DE DONS, 2022-2023 .....	20
TABLEAU 5B TAUX D'EFFETS INDÉSIRABLES PAR TYPES DE DONS, 2022-2023.....	21
TABLEAU 5C RÉACTION VASOVAGALES HORS-COLLECTE PAR TYPES DE DONS, 2022-2023 .....	22
TABLEAU 5D TAUX DE RÉACTIONS VASOVAGALES HORS-COLLECTE PAR TYPES DE DONS, 2022-2023.....	22
TABLEAU 6A RÉACTIONS VASOVAGALES PAR GROUPE D'ÂGE ET SEXE POUR TOUS LES DONS, 2022-2023.....	23
TABLEAU 6B RÉACTIONS VASOVAGALES PAR GROUPE D'ÂGE ET SEXE POUR LES DONS PAR APHÉRÈSE (PLASMA ET PLAQUETTES), 2022-2023.....	23
TABLEAU 6C RÉACTIONS VASOVAGALES PAR GROUPE D'ÂGE ET SEXE POUR LES DONS DE SANG TOTAL, 2022- 2023.....	24
TABLEAU 6D RÉACTIONS VASOVAGALES LÉGÈRES PAR GROUPE D'ÂGE ET SEXE POUR TOUS LES DONS, 2022- 2023.....	24
TABLEAU 6E RÉACTIONS VASOVAGALES LÉGÈRES PAR GROUPE D'ÂGE ET SEXE POUR LES DONS PAR APHÉRÈSE (PLASMA ET PLAQUETTES), 2022-2023.....	25
TABLEAU 6F RÉACTIONS VASOVAGALES LÉGÈRES PAR GROUPE D'ÂGE ET SEXE POUR LES DONS DE SANG TOTAL, 2022-2023 .....	25
TABLEAU 6G RÉACTIONS VASOVAGALES MODÉRÉES PAR GROUPE D'ÂGE ET SEXE POUR TOUS LES DONS, 2022- 2023.....	26
TABLEAU 6H RÉACTIONS VASOVAGALES MODÉRÉES PAR GROUPE D'ÂGE ET SEXE POUR LES DONS PAR APHÉRÈSE (PLASMA ET PLAQUETTES), 2022-2023.....	26
TABLEAU 6I RÉACTIONS VASOVAGALES MODÉRÉES PAR GROUPE D'ÂGE ET SEXE POUR LES DONS DE SANG TOTAL, 2022-2023 .....	27
TABLEAU 6J RÉACTIONS VASOVAGALES SÉVÈRES PAR GROUPE D'ÂGE ET SEXE POUR TOUS LES DONS, 2022- 2023.....	27
TABLEAU 6K RÉACTIONS VASOVAGALES SÉVÈRES PAR GROUPE D'ÂGE ET SEXE POUR LES DONS PAR APHÉRÈSE (PLASMA ET PLAQUETTES), 2022-2023.....	28
TABLEAU 6L RÉACTIONS VASOVAGALES SÉVÈRES PAR GROUPE D'ÂGE ET SEXE POUR LES DONS DE SANG TOTAL, 2022-2023 .....	28
TABLEAU 6M RÉACTIONS VASOVAGALES HORS COLLECTES PAR GROUPE D'ÂGE ET SEXE POUR TOUS LES TYPES DE DONS, 2022-2023 .....	29
TABLEAU 6N RÉACTIONS VASOVAGALES HORS COLLECTES PAR GROUPE D'ÂGE ET SEXE POUR LES DONS PAR APHÉRÈSE (PLASMA ET PLAQUETTES), 2022-2023.....	29
TABLEAU 6O RÉACTIONS VASOVAGALES HORS COLLECTES PAR GROUPE D'ÂGE ET SEXE POUR LES DONS DE SANG TOTAL, 2022-2023.....	30
TABLEAU 6P RÉACTIONS VASOVAGALES LÉGÈRES HORS COLLECTES PAR GROUPE D'ÂGE ET SEXE POUR TOUS LES TYPES DE DONS, 2022-2023 .....	30
TABLEAU 6Q RÉACTIONS VASOVAGALES LÉGÈRES HORS COLLECTES PAR GROUPE D'ÂGE ET SEXE POUR LES DONS PAR APHÉRÈSE (PLASMA ET PLAQUETTES), 2022-2023 .....	31

TABLEAU 6R	RÉACTIONS VASOVAGALES LÉGÈRES HORS COLLECTES PAR GROUPE D'ÂGE ET SEXE POUR LES DONS DE SANG TOTAL, 2022-2023 .....	31
TABLEAU 6S	RÉACTIONS VASOVAGALES MODÉRÉES HORS COLLECTES PAR GROUPE D'ÂGE ET SEXE POUR TOUS LES TYPES DE DONS, 2022-2023 .....	32
TABLEAU 6T	RÉACTIONS VASOVAGALES MODÉRÉES HORS COLLECTES PAR GROUPE D'ÂGE ET SEXE POUR LES DONS PAR APHÉRÈSE (PLASMA ET PLAQUETTES), 2022-2023 .....	32
TABLEAU 6U	RÉACTIONS VASOVAGALES MODÉRÉES HORS COLLECTES PAR GROUPE D'ÂGE ET SEXE POUR LES DONS DE SANG TOTAL, 2022-2023 .....	33
TABLEAU 6V	RÉACTIONS AU CITRATE PAR GROUPE D'ÂGE ET SEXE POUR LES DONS PAR APHÉRÈSE (PLASMA ET PLAQUETTES), 2022-2023 .....	33
TABLEAU 7	DÉMOGRAPHIE DES DONNEURS DE SANG TOTAL ALLOGÉNIQUE PRÉLEVÉS.....	34
TABLEAU 8	DÉMOGRAPHIE DES DONNEURS DE SANG TOTAL ALLOGÉNIQUE INTERDITS.....	35
TABLEAU 9	HABITUDES DE DON DES DONNEURS DE SANG TOTAL ALLOGÉNIQUE PENDANT L'ANNÉE 2022-2023.....	36
TABLEAU 10	HABITUDE DE DON DES DONNEURS QUI ONT FAIT LEUR PREMIER DON DE SANG TOTAL ALLOGÉNIQUE PENDANT L'ANNÉE 2022-2023.....	36
FIGURE 1	VARIATION MENSUELLE DU NOMBRE DE DONS DE SANG TOTAL ALLOGÉNIQUE PRÉLEVÉS .....	37
FIGURE 2	DONNEURS AYANT FAIT UN PREMIER DON DE SANG TOTAL ALLOGÉNIQUE DURANT L'ANNÉE SELON LE MOIS DU PREMIER DON ET LE NOMBRE DE DONS DURANT LE RESTE DE L'ANNÉE .....	37
FIGURE 3	VARIATION MENSUELLE DE LA PROPORTION DES INSCRIPTIONS CHEZ LES PREMIERS DONNEURS	38
FIGURE 4	PROPORTION DES PERSONNES QUI SE SONT INSCRITES EN COLLECTE AU MOINS UNE FOIS EN 2022-2023, PEU IMPORTE LE TYPE DE DON, PARMI L'ENSEMBLE DES PERSONNES EN ÂGE DE DONNER DU SANG DANS CHAQUE RÉGION SOCIO-SANITAIRE .....	39
TABLEAU 11	DÉMOGRAPHIE DES DONNEURS DE PLASMA DE FRACTIONNEMENT PRÉLEVÉS PAR APHÉRÈSE .....	41
TABLEAU 12	HABITUDE DE DONS DES DONNEURS DE PLASMA DE FRACTIONNEMENT PAR APHÉRÈSE .....	42
FIGURE 5	VARIATION MENSUELLE DU NOMBRE DE DONS DE PLASMA PRÉLEVÉS PAR APHÉRÈSE.....	42
TABLEAU 13	DÉMOGRAPHIE DES DONNEURS D'AUTRES PRODUITS PRÉLEVÉS PAR APHÉRÈSE.....	43
TABLEAU 14	HABITUDE DE DONS DES DONNEURS D'AUTRES PRODUITS PAR APHÉRÈSE.....	44
FIGURE 6	VARIATION MENSUELLE DU NOMBRE DE DONS DES AUTRES PRODUITS PRÉLEVÉS PAR APHÉRÈSE .....	44
TABLEAU 15	DONNEURS INTERDITS POUR RISQUE DE VM CJ .....	45
FIGURE 7	RÉPARTITION DES GROUPES SANGUINS POUR LES DONS DE SANG TOTAL ALLOGÉNIQUE .....	45
FIGURE 8	RÉPARTITION DES GROUPES SANGUINS POUR LES DONS DE PLASMA DE FRACTIONNEMENT.....	46
FIGURE 9	RÉPARTITION DES GROUPES SANGUINS POUR LES AUTRES PRODUITS PAR APHÉRÈSE .....	46
<b>SECTION II</b>	<b>STATISTIQUES SUR LES MARQUEURS DE MALADIES TRANSMISSIBLES.....</b>	<b>47</b>
FIGURE 10	VARIATION MENSUELLE DE LA PROPORTION DES DONS DE SANG PRÉLEVÉS QUI NE SONT PAS TESTÉS POUR TOUS LES MARQUEURS .....	47
TABLEAU 16	DONS DÉPISTÉS ET CONFIRMÉS POSITIFS À UN OU PLUSIEURS MARQUEURS PARMI TOUS LES DONS TESTÉS .....	47
FIGURE 11	PROPORTION MENSUELLE DES DONS DE SANG DÉPISTÉS POSITIFS POUR UN MARQUEUR DE MALADIE TRANSMISSIBLE .....	48
FIGURE 12	PROPORTION MENSUELLE DES DONS DE SANG CONFIRMÉS POSITIFS POUR UN MARQUEUR DE MALADIE TRANSMISSIBLE .....	48
TABLEAU 17	RÉSULTATS DU TEST DE DÉPISTAGE SÉROLOGIQUE, DU TEST DE CONFIRMATION ET DU TEST D'ACIDES NUCLÉIQUES (TAN) POUR LE VIH .....	49
TABLEAU 18	RÉSULTATS DU TEST DE DÉPISTAGE SÉROLOGIQUE, DU TEST DE CONFIRMATION ET DU TEST D'ACIDES NUCLÉIQUES (TAN) POUR LE VHC .....	49
TABLEAU 19	RÉSULTATS DU TEST DE DÉPISTAGE SÉROLOGIQUE, DU TEST DE CONFIRMATION ET DU TEST D'ACIDES NUCLÉIQUES (TAN) POUR LE VHB .....	50
TABLEAU 20	RÉSULTATS DU TEST DE DÉPISTAGE POUR L'ANTI-HBC .....	50
TABLEAU 21	RÉSULTATS DE L'ANTI-HBS CHEZ LES DONNEURS ANTI-HBC POSITIFS.....	50
TABLEAU 22	RÉSULTATS DU TEST DE DÉPISTAGE SÉROLOGIQUE ET DU TEST DE CONFIRMATION POUR LE HTLV .....	50
TABLEAU 23	RÉSULTATS DU TEST DE DÉPISTAGE SÉROLOGIQUE ET DU TEST DE CONFIRMATION POUR LA SYPHILIS .....	51

TABLEAU 24	RÉSULTATS DU TEST D'ACIDES NUCLÉIQUES (TAN) POUR LE VIRUS DU NIL OCCIDENTAL (VNO) .....	51
TABLEAU 25	RÉSULTATS DU DÉPISTAGE SÉROLOGIQUE POUR LA MALADIE DE CHAGAS.....	51
TABLEAU 26	RÉSULTATS DU TEST D'ACIDES NUCLÉIQUES (TAN) POUR LE VIRUS DE L'HÉPATITE A (VHA) .....	51
TABLEAU 27	RÉSULTATS DU TEST D'ACIDES NUCLÉIQUES (TAN) POUR LE PARVOVIRUS B-19 .....	51
TABLEAU 28	STATUT DES DONNEURS CONFIRMÉS POSITIFS SELON LES DIFFÉRENTS MARQUEURS .....	52
FIGURE 13	PROPORTION MENSUELLE DES DONS TESTÉS AU TAN VNO EN DEHORS DE LA PÉRIODE D'ACTIVITÉ SAISONNIÈRE DU VIRUS .....	53
<b>SECTION III</b>	<b>TISSUS HUMAINS 2013-2023 .....</b>	<b>55</b>
FIGURE 14	DONNEURS DE TISSUS HUMAINS RÉFÉRÉS (2013-2023).....	55
FIGURE 15	DONNEURS DE TISSUS HUMAINS PRÉLEVÉS (2013-2023).....	55
FIGURE 16	RÉPARTITION ANNUELLE DES PRÉLÈVEMENTS DE CŒURS POUR VALVES (2013-2023) .....	56
FIGURE 17	RÉPARTITION ANNUELLE DES PRÉLÈVEMENTS DE DONNEURS DE TISSUS MUSCULOSQUELETTIQUES (2013-2023) .....	56
FIGURE 18	RÉPARTITION ANNUELLE DES PRÉLÈVEMENTS DE DONNEURS DE TISSUS CUTANÉS (2013-2023).....	57
TABLEAU 29	RÉSULTATS DES TESTS DE DÉPISTAGE DES MALADIES TRANSMISSIBLES CHEZ LES DONNEURS DE TISSUS HUMAINS ET DE TISSUS OCULAIRES .....	58
FIGURE 19	DONNEURS RÉFÉRÉS POUR LES TISSUS OCULAIRES (2013-2023) .....	60
FIGURE 20	DONNEURS PRÉLEVÉS POUR LES TISSUS OCULAIRES (2013-2023) .....	60
<b>SECTION IV</b>	<b>DONNÉES CUMULATIVES 2013-2023 .....</b>	<b>61</b>
FIGURE 21	DONNEURS DE SANG TOTAL ALLOGÉNIQUE PRÉLEVÉS .....	61
FIGURE 22	DONS DE SANG TOTAL ALLOGÉNIQUE PRÉLEVÉS .....	61
FIGURE 23	DONS DE PLASMA PRÉLEVÉS PAR APHÉRÈSE .....	62
FIGURE 24	DONS DE PLAQUETTES PRÉLEVÉS PAR APHÉRÈSE .....	62
FIGURE 25	RÉPARTITION DES DONS DE SANG TOTAL ALLOGÉNIQUE PRÉLEVÉS SELON L'ÂGE .....	63
FIGURE 26	RÉPARTITION DU NOMBRE DE DONS EFFECTUÉS PAR LES DONNEURS DE SANG TOTAL ALLOGÉNIQUE .....	63
FIGURE 27	NOMBRE MOYEN DE DONS DE SANG TOTAL ALLOGÉNIQUE PAR DONNEUR .....	64
FIGURE 28	PROPORTION DE PREMIERS DONNEURS PARMIS CEUX QUI ONT FAIT UN DON DE SANG TOTAL ALLOGÉNIQUE .....	64
FIGURE 29	PROPORTION ANNUELLE DES PERSONNES AYANT FAIT AU MOINS UN DON DE SANG TOTAL ALLOGÉNIQUE PARMIS TOUTES LES PERSONNES EN ÂGE DE DONNER DANS LA POPULATION DU QUÉBEC .....	65
FIGURE 30	VARIATION ANNUELLE DE LA PROPORTION DES DONS PRÉLEVÉS QUI NE SONT PAS TESTÉS POUR TOUS LES MARQUEURS .....	65
FIGURE 31	PROPORTION ANNUELLE DES DONS DÉPISTÉS POSITIFS SELON CHAQUE MARQUEUR .....	66
FIGURE 32	PROPORTION ANNUELLE DES DONS CONFIRMÉS POSITIFS SELON CHAQUE MARQUEUR .....	66
<b>ANNEXE</b>	<b>.....</b>	<b>67</b>



## DÉFINITIONS

**DONNEUR PRÉLEVÉ** : Inscription pour laquelle il y a effectivement eu un prélèvement destiné à la transfusion ou à la fabrication de produits dérivés du plasma.

**DONNEUR INTERDIT** : Inscription pour laquelle aucun prélèvement n'a été effectué, mais pour laquelle une interdiction a été attribuée le jour même ou dans les 7 jours suivant l'inscription.

**DONNEUR EXCLU** : Inscription pour laquelle le prélèvement n'a pas été complété en raison d'un départ, d'un problème technique ou d'un effet indésirable.

**SANG TOTAL ALLOGÉNIQUE** : Don de sang total destiné à une personne autre que le donneur lui-même. Les dons allogéniques sont destinés à des receveurs anonymes, sauf pour les dons allogéniques désignés et dirigés qui sont destinés à des receveurs spécifiques (mais qui demeurent anonymes pour le donneur de produits désignés).

**PLASMA DE FRACTIONNEMENT** : Don de plasma fait dans les centres fixe, GLOBULE et PLASMAVIE, à l'aide d'un séparateur de cellules aussi nommé automate d'aphérèse permettant d'obtenir un ou plusieurs composants du sang. Ce don est destiné à être envoyé au fractionnateur en vue de produire des médicaments.

**AUTRES PRODUITS D'APHÉRÈSE** : Produits issus de prélèvements faits dans les centres fixes, GLOBULE, à l'aide d'un séparateur de cellules. Les granulocytes sont exclus de ce groupe. Seuls les types de prélèvement par aphérèse suivants : plaquette, plaquette double, plaquette/plasma, plaquette double/plasma sont inclus.





## INTRODUCTION

Ce rapport présente les statistiques concernant les dons de sang et les donneurs inscrits en collecte par Héma-Québec pendant la période comprise entre le 1<sup>er</sup> avril 2022 et le 31 mars 2023. À l'instar du rapport démographique mensuel, les compilations présentées dans ce rapport proviennent des informations extraites de la base de données du système informatique de gestion des donneurs (eProgesa), auxquelles se sont ajoutées certaines données annualisées. Tout comme les années antérieures, les notes techniques sont en annexe au rapport.

Les critères pour les hommes qui ont eu une relation sexuelle avec un autre homme (HARSAH) et les femmes qui ont eu une relation sexuelle avec un HARSAH ont été abandonnés le 02-10-2022 pour les dons de plasma de fractionnement et le 04-12-2022 pour les autres types de don. Ces critères ont été remplacés par celui sur les relations sexuelles à risque qui s'adresse à tous les donneurs.

## SECTION I

### Statistiques sur les dons et les donneurs

**TABLEAU 1 RÉPARTITION DES INSCRIPTIONS PAR ÉTABLISSEMENT**

INSCRIPTIONS EN COLLECTE	ÉTABLISSEMENT*						TOTAL	
	MONTRÉAL		QUÉBEC		PLASMA DE FRACTIONNEMENT			
	N	% COL	N	% COL	N	% COL	N	% COL
PRÉLEVÉS	150 820	82,6	77 550	83,0	105 645	92,3	334 015	85,5
INTERDITS	25 271	13,8	12 806	13,7	6 444	5,6	44 521	11,4
AUTRES EXCLUSIONS**	6 605	3,6	3 095	3,3	2 404	2,1	12 104	3,1
<b>TOTAL</b>	<b>182 696</b>	<b>***46,8</b>	<b>93 451</b>	<b>***23,9</b>	<b>114 493</b>	<b>***29,3</b>	<b>390 640</b>	<b>100</b>

\*Les dons de plasma de fractionnement fait dans les centres Globules sont considérés dans la catégorie plasma de fractionnement

\*\*Cette catégorie correspond aux donneurs inscrits qui n'ont pas obtenu une interdiction, mais dont le prélèvement n'a pas été complété en raison d'un problème technique ou d'un effet indésirable ainsi que les départs.

\*\*\* Pourcentage du grand total.

**TABLEAU 2 RÉPARTITION DES TYPES DE DONS PRÉLEVÉS PAR ÉTABLISSEMENT**

TYPE DE DON		ÉTABLISSEMENT*						TOTAL	
		MONTRÉAL		QUÉBEC		PLASMA DE FRACTIONNEMENT			
		N	% COL	N	% COL	N	% COL	N	% COL
SANG TOTAL	Allogénique**	136 343	90,4	70 356	90,7	0	0,0	206 699	61,9
	Allogénique Dirigé	1	0,0	0	0,0	0	0,0	1	0,0
	Allogénique Désigné	38	0,0	12	0,0	0	0,0	50	0,0
	Autologue	2	0,0	0	0,0	0	0,0	2	0,0
	SOUS TOTAL	136 384	90,4	70 368	90,7	0	0,0	206 752	61,9
APHÉRÈSE	Plasma de fractionnement	-	-	-	-	105 645	100,0	105 645	31,6
	Granulocytes	52	0,0	-	-	0	0,0	52	0,0
	Autres produits***	14 384	9,5	7 182	9,3	0	0,0	21 566	6,5
	SOUS TOTAL	14 436	9,6	7 182	9,3	105 645	100,0	127 263	38,1
<b>TOTAL</b>	<b>150 820</b>	<b>****45,2</b>	<b>77 550</b>	<b>****23,2</b>	<b>105 645</b>	<b>****31,6</b>	<b>334 015</b>	<b>100</b>	

\*Les dons de plasma de fractionnement fait dans les centres Globules sont considérés dans la catégorie plasma de fractionnement

\*\* Don allogénique destiné à un receveur anonyme, i.e. à l'exclusion des dons allogéniques désignés et dirigés.

\*\*\* Plaquette, plaquette double, plaquette/plasma, plaquette double/plasma

\*\*\*\* Pourcentage du grand total.

**TABLEAU 3 RÉPARTITION DES PRÉLÈVEMENTS DES AUTRES PRODUITS PAR APHÉRÈSE PAR ÉTABLISSEMENT**

TYPE DE DON		ÉTABLISSEMENT				TOTAL	
		MONTRÉAL		QUÉBEC			
		N	% COL	N	% COL	N	% COL
AUTRES PRODUITS APHÉRÈSE	Plaquette	131	0,9	57	0,8	188	0,9
	Plaquette double*	965	6,7	393	5,5	1 358	6,3
	Plaquette/Plasma	2 207	15,3	1 135	15,8	3 342	15,5
	Plaquette double/Plasma*	11081	77,0	5597	77,9	16 678	77,3
<b>TOTAL</b>		<b>14 384</b>	<b>**66,7</b>	<b>7 182</b>	<b>**33,3</b>	<b>21 566</b>	<b>100</b>

\* Ces données représentent les dons prévus au début de la procédure. Pour certains dons prévus de plaquettes, il se peut qu'un seul produit aura finalement été prélevé.

\*\* Pourcentage du grand total.

**TABLEAU 4A RÉPARTITION DES TYPES D'INTERDICTIONS PAR ÉTABLISSEMENT POUR LES DONNS DE SANG TOTAL ALLOGÉNIQUES**

		Établissement				TOTAL	
		Montréal		Québec			
		N	% col	N	% col	N	% col
<b>PRÉREQUIS PHYSIOLOGIQUE</b>	Hémoglobine	16 794	9,92	8 624	9,88	25 418	9,91
	Température hors norme	58	0,03	90	0,10	148	0,06
	Ne se sent pas bien	195	0,12	91	0,10	286	0,11
	Lésion au site de ponction	189	0,11	135	0,15	324	0,13
	Volume sanguin total estimé jeune donneur	145	0,09	85	0,10	230	0,09
	<b>SOUS-TOTAL</b>	<b>17 381</b>	<b>10,27</b>	<b>9 025</b>	<b>10,34</b>	<b>26 406</b>	<b>10,29</b>
<b>INFECTIONS</b>	Malaria	149	0,09	44	0,05	193	0,08
	Babésiose	0	0,00	1	0,00	1	0,00
	Chagas	0	0,00	0	0,00	0	0,00
	Leishmaniose	1	0,00	0	0,00	1	0,00
	Hépatite B	0	0,00	0	0,00	0	0,00
	Hépatite C	0	0,00	1	0,00	1	0,00
	Hépatite inconnue	1	0,00	0	0,00	1	0,00
	Syphilis	27	0,02	8	0,01	35	0,01
	VIH	0	0,00	0	0,00	0	0,00
	HTLV	2	0,00	1	0,00	3	0,00
	COVID - Maladie	6	0,00	4	0,00	10	0,00
	COVID - Contact	57	0,03	36	0,04	93	0,04
	Autres infections chroniques	27	0,02	12	0,01	39	0,02
	Aigües	198	0,12	100	0,11	298	0,12
	Exposition à une infection	379	0,22	177	0,20	556	0,22
<b>SOUS-TOTAL</b>	<b>847</b>	<b>0,50</b>	<b>384</b>	<b>0,44</b>	<b>1 231</b>	<b>0,48</b>	
<b>ÉTAT DE SANTÉ-PERMANENT</b>	Maladie cardiovasculaire	41	0,02	23	0,03	64	0,02
	Cancer	262	0,15	124	0,14	386	0,15
	Autres états permanents	97	0,06	37	0,04	134	0,05
	<b>SOUS-TOTAL</b>	<b>400</b>	<b>0,24</b>	<b>184</b>	<b>0,21</b>	<b>584</b>	<b>0,23</b>
<b>ÉTAT DE SANTÉ-TEMPORAIRE</b>	Maladie hématologique	46	0,03	21	0,02	67	0,03
	Maladie gastro-intestinale	74	0,04	45	0,05	119	0,05
	Chirurgie	211	0,12	128	0,15	339	0,13
	Grossesse	27	0,02	20	0,02	47	0,02
	Autres états temporaires	246	0,15	135	0,15	381	0,15
	<b>SOUS-TOTAL</b>	<b>604</b>	<b>0,36</b>	<b>349</b>	<b>0,40</b>	<b>953</b>	<b>0,37</b>
<b>VOYAGE EN PAYS ENDÉMIQUE</b>	Malaria	970	0,57	385	0,44	1 355	0,53
	vMCJ	441	0,26	142	0,16	583	0,23
	Arbovirus	856	0,51	287	0,33	1 143	0,45
	Coronavirus	2	0,00	0	0,00	2	0,00
	<b>SOUS-TOTAL</b>	<b>2 269</b>	<b>1,34</b>	<b>814</b>	<b>0,93</b>	<b>3 083</b>	<b>1,20</b>

**TABLEAU 4A (SUITE)**

		Établissement				TOTAL	
		Montréal		Québec			
		N	% col	N	% col	N	% col
<b>FACTEUR DE RISQUE ITSS</b>	MCJ	12	0,01	4	0,00	16	0,01
	HARSAH	22	0,01	4	0,00	26	0,01
	UDI	18	0,01	14	0,02	32	0,01
	Transfusion	18	0,01	11	0,01	29	0,01
	Utilisation d'aiguille	606	0,36	323	0,37	929	0,36
	Relation sexuelle à risque	88	0,05	33	0,04	121	0,05
	Autres facteurs ITS	172	0,10	78	0,09	250	0,10
	<b>SOUS-TOTAL</b>	<b>936</b>	<b>0,55</b>	<b>467</b>	<b>0,54</b>	<b>1 403</b>	<b>0,55</b>
<b>PRISE DE MÉDICAMENTS</b>	Tératogène	285	0,17	178	0,20	463	0,18
	Hormones de croissance	0	0,00	0	0,00	0	0,00
	Essais cliniques	6	0,00	11	0,01	17	0,01
	Vaccins	169	0,10	77	0,09	246	0,10
	Autres médicaments	258	0,15	139	0,16	397	0,15
	<b>SOUS-TOTAL</b>	<b>718</b>	<b>0,42</b>	<b>405</b>	<b>0,46</b>	<b>1 123</b>	<b>0,44</b>
<b>DEMANDE</b>	Information manquante	200	0,12	160	0,18	360	0,14
	Investigation	1 038	0,61	670	0,77	1 708	0,67
	Interne	191	0,11	80	0,09	271	0,11
	Externe	477	0,28	297	0,34	774	0,30
	<b>SOUS-TOTAL</b>	<b>1 906</b>	<b>1,13</b>	<b>1 207</b>	<b>1,38</b>	<b>3 113</b>	<b>1,21</b>
<b>AUTRES INTERDICTIONS</b>							
	<b>SOUS-TOTAL</b>	<b>1 906</b>	<b>1,13</b>	<b>1 217</b>	<b>1,39</b>	<b>3 123</b>	<b>1,22</b>
<b>PRÉLÈVEMENT NON COMPLÉTÉ</b>	Effet indésirable	905	0,53	504	0,58	1 409	0,55
	Problème technique	174	0,10	123	0,14	297	0,12
	Problème de veine	1 374	0,81	833	0,95	2 207	0,86
	Autres	211	0,12	57	0,07	268	0,10
	<b>SOUS-TOTAL</b>	<b>2 664</b>	<b>1,57</b>	<b>1 517</b>	<b>1,74</b>	<b>4 181</b>	<b>1,63</b>
<b>DÉPARTS</b>							
	<b>SOUS-TOTAL</b>	<b>3 281</b>	<b>1,94</b>	<b>1 330</b>	<b>1,52</b>	<b>4 611</b>	<b>1,80</b>
<b>AUCUNE INTERDICTION</b>							
	<b>SOUS-TOTAL</b>	<b>136 382</b>	<b>80,56</b>	<b>70 368</b>	<b>80,64</b>	<b>206 750</b>	<b>80,59</b>
<b>TOTAL</b>		<b>169 294</b>	<b>100</b>	<b>87 267</b>	<b>100</b>	<b>256 561</b>	<b>100</b>

Note : Pour ce tableau et les 3 suivants, on comptabilise toutes les interdictions attribuées lorsque le prélèvement ne peut être fait ou complété. Les interdictions attribuées par le Service à la clientèle donneur (SCD) ne sont pas comptabilisées. Les dons autologues sont exclus de cette compilation. Les prélèvements non complétés et départs volontaires ou non correspondent à la catégorie « Autres exclusions » du tableau 1.

**TABLEAU 4B RÉPARTITION DES TYPES D'INTERDICTIONS PAR SEXE POUR LES DONNS DE SANG TOTAL ALLOGÉNIQUES**

		Sexe				TOTAL	
		Femmes		Hommes			
		N	% col	N	% col	N	% col
<b>PRÉREQUIS PHYSIOLOGIQUE</b>	Hémoglobine	20 236	15,56	5 182	4,10	25 418	9,91
	Température hors norme	102	0,08	46	0,04	148	0,06
	Ne se sent pas bien	142	0,11	144	0,11	286	0,11
	Lésion au site de ponction	153	0,12	171	0,14	324	0,13
	Volume sanguin total estimé jeune donneur	220	0,17	10	0,01	230	0,09
	<b>SOUS-TOTAL</b>	<b>20 853</b>	<b>16,03</b>	<b>5 553</b>	<b>4,39</b>	<b>26 406</b>	<b>10,29</b>
<b>INFECTIONS</b>	Malaria	79	0,06	114	0,09	193	0,08
	Babésiose	1	0,00	0	0,00	1	0,00
	Chagas	0	0,00	0	0,00	0	0,00
	Leishmaniose	0	0,00	1	0,00	1	0,00
	Hépatite B	0	0,00	0	0,00	0	0,00
	Hépatite C	0	0,00	1	0,00	1	0,00
	Hépatite inconnue	1	0,00	0	0,00	1	0,00
	Syphilis	5	0,00	30	0,02	35	0,01
	VIH	0	0,00	0	0,00	0	0,00
	HTLV	0	0,00	3	0,00	3	0,00
	COVID - Maladie	6	0,00	4	0,00	10	0,00
	COVID - Contact	45	0,03	48	0,04	93	0,04
	Autres infections chroniques	24	0,02	15	0,01	39	0,02
	Aigües	161	0,12	137	0,11	298	0,12
	Exposition à une infection	304	0,23	252	0,20	556	0,22
<b>SOUS-TOTAL</b>	<b>626</b>	<b>0,48</b>	<b>605</b>	<b>0,48</b>	<b>1 231</b>	<b>0,48</b>	
<b>ÉTAT DE SANTÉ-PERMANENT</b>	Maladie cardiovasculaire	15	0,01	49	0,04	64	0,02
	Cancer	201	0,15	185	0,15	386	0,15
	Autres états permanents	80	0,06	54	0,04	134	0,05
	<b>SOUS-TOTAL</b>	<b>296</b>	<b>0,23</b>	<b>288</b>	<b>0,23</b>	<b>584</b>	<b>0,23</b>
<b>ÉTAT DE SANTÉ-TEMPORAIRE</b>	Maladie hématologique	47	0,04	20	0,02	67	0,03
	Maladie gastro-intestinale	79	0,06	40	0,03	119	0,05
	Chirurgie	164	0,13	175	0,14	339	0,13
	Grossesse	47	0,04	0	0,00	47	0,02
	Autres états temporaires	224	0,17	157	0,12	381	0,15
	<b>SOUS-TOTAL</b>	<b>561</b>	<b>0,43</b>	<b>392</b>	<b>0,31</b>	<b>953</b>	<b>0,37</b>
<b>VOYAGE EN PAYS ENDÉMIQUE</b>	Malaria	678	0,52	677	0,54	1 355	0,53
	vMCJ	279	0,21	304	0,24	583	0,23
	Arbovirus	525	0,40	618	0,49	1 143	0,45
	Coronavirus	0	0,00	2	0,00	2	0,00
	<b>SOUS-TOTAL</b>	<b>1 482</b>	<b>1,14</b>	<b>1 601</b>	<b>1,27</b>	<b>3 083</b>	<b>1,20</b>

**TABLEAU 4B (SUITE)**

		Sexe				TOTAL	
		Femmes		Hommes			
		N	% col	N	% col	N	% col
<b>FACTEUR DE RISQUE ITS</b>	MCJ	5	0,00	11	0,01	16	0,01
	HARSAH*	1	0,00	25	0,02	26	0,01
	UDI	13	0,01	19	0,02	32	0,01
	Transfusion	20	0,02	9	0,01	29	0,01
	Utilisation d'aiguille	730	0,56	199	0,16	929	0,36
	Relation sexuelle à risque	57	0,04	64	0,05	121	0,05
	Autres facteurs ITS	111	0,09	139	0,11	250	0,10
	SOUS-TOTAL	937	0,72	466	0,37	1 403	0,55
<b>PRISE DE MÉDICAMENTS</b>	Tératogène	50	0,04	413	0,33	463	0,18
	Hormones de croissance	0	0,00	0	0,00	0	0,00
	Essais cliniques	5	0,00	12	0,01	17	0,01
	Vaccins	136	0,10	110	0,09	246	0,10
	Autres médicaments	148	0,11	249	0,20	397	0,15
	SOUS-TOTAL	339	0,26	784	0,62	1 123	0,44
<b>DEMANDE</b>	Information manquante	148	0,11	212	0,17	360	0,14
	Investigation	975	0,75	733	0,58	1 708	0,67
	Interne	159	0,12	112	0,09	271	0,11
	Externe	350	0,27	424	0,34	774	0,30
	SOUS-TOTAL	1 632	1,25	1 481	1,17	3 113	1,21
<b>AUTRES INTERDICTIONS</b>							
	SOUS-TOTAL	1 897	1,46	1 226	0,97	3 123	1,22
<b>PRÉLÈVEMENT NON COMPLÉTÉ</b>	Effet indésirable	832	0,64	577	0,46	1 409	0,55
	Problème technique	140	0,11	157	0,12	297	0,12
	Problème de veine	1 264	0,97	943	0,75	2 207	0,86
	Autres	136	0,10	132	0,10	268	0,10
	SOUS-TOTAL	2 372	1,82	1 809	1,43	4 181	1,63
<b>DÉPARTS</b>							
	SOUS-TOTAL	2 588	1,99	2 023	1,60	4 611	1,80
<b>AUCUNE INTERDICTION</b>							
	SOUS-TOTAL	96 467	74,18	110 283	87,17	206 750	80,59
<b>TOTAL</b>		<b>130 050</b>	<b>100</b>	<b>126 511</b>	<b>100</b>	<b>256 561</b>	<b>100</b>

\* Les femmes qui ont des relations sexuelles avec un homme qui a des relations sexuelles avec un homme sont comprises dans cette catégorie.

**TABLEAU 4C RÉPARTITION DES TYPES D'INTERDICTIONS PAR ÉTABLISSEMENT POUR LES DONS PAR APHÉRÈSE (PLASMA ET PLAQUETTES)**

		Établissement						TOTAL	
		Montréal		Québec		Plasma de fractionnement			
		N	% col	N	% col	N	% col	N	% col
<b>Prérequis physiologique</b>	Hémoglobine	723	4,44	226	2,87	4549	3,94	5 498	3,94
	Température hors norme	1	0,01	4	0,05	75	0,07	80	0,06
	Ne se sent pas bien	7	0,04	8	0,10	91	0,08	106	0,08
	Lésion au site de ponction	21	0,13	7	0,09	49	0,04	77	0,06
	Volume sanguin total estimé jeune donneur	2	0,01	1	0,01	210	0,18	213	0,15
	<b>SOUS-TOTAL</b>	<b>754</b>	<b>4,63</b>	<b>246</b>	<b>3,13</b>	<b>4 974</b>	<b>4,31</b>	<b>5 974</b>	<b>4,28</b>
<b>Infections</b>	Malaria	0	0,00	0	0,00	71	0,06	71	0,05
	Babésiose	0	0,00	0	0,00	1	0,00	1	0,00
	Hépatite B	0	0,00	0	0,00	1	0,00	1	0,00
	Hépatite inconnue	0	0,00	0	0,00	1	0,00	1	0,00
	Syphilis	1	0,01	0	0,00	1	0,00	2	0,00
	VIH	0	0,00	0	0,00	6	0,01	6	0,00
	HTLV	5	0,03	2	0,03	2	0,00	9	0,01
	COVID - Maladie	0	0,00	0	0,00	0	0,00	0	0,00
	COVID - Contact	0	0,00	0	0,00	0	0,00	0	0,00
	Autres infections chroniques	0	0,00	0	0,00	3	0,00	3	0,00
	Aigües	14	0,09	4	0,05	69	0,06	87	0,06
	Exposition à une infection	19	0,12	8	0,10	185	0,16	212	0,15
	<b>SOUS-TOTAL</b>	<b>39</b>	<b>0,24</b>	<b>14</b>	<b>0,18</b>	<b>340</b>	<b>0,29</b>	<b>393</b>	<b>0,28</b>
<b>État de santé-permanent</b>	Maladie cardiovasculaire	1	0,01	0	0,00	7	0,01	8	0,01
	Cancer	6	0,04	1	0,01	45	0,04	52	0,04
	Autres états permanents	2	0,01	0	0,00	14	0,01	16	0,01
	<b>SOUS-TOTAL</b>	<b>9</b>	<b>0,06</b>	<b>1</b>	<b>0,01</b>	<b>66</b>	<b>0,06</b>	<b>76</b>	<b>0,05</b>
<b>État de santé-temporaire</b>	Maladie hématologique	1	0,01	2	0,03	10	0,01	13	0,01
	Maladie gastro-intestinale	0	0,00	0	0,00	17	0,01	17	0,01
	Chirurgie	14	0,09	6	0,08	82	0,07	102	0,07
	Grossesse	0	0,00	0	0,00	8	0,01	8	0,01
	Autres états temporaires	9	0,06	8	0,10	76	0,07	93	0,07
	<b>SOUS-TOTAL</b>	<b>24</b>	<b>0,15</b>	<b>16</b>	<b>0,20</b>	<b>193</b>	<b>0,17</b>	<b>233</b>	<b>0,17</b>
<b>Voyage en pays endémique</b>	Malaria	14	0,09	8	0,10	0	0,00	22	0,02
	vMCJ	2	0,01	0	0,00	45	0,04	47	0,03
	Arbovirus	41	0,25	27	0,34	7	0,01	75	0,05
	Coronavirus	0	0,00		0,00	0	0,00	0	0,00
	<b>SOUS-TOTAL</b>	<b>57</b>	<b>0,35</b>	<b>35</b>	<b>0,44</b>	<b>52</b>	<b>0,05</b>	<b>144</b>	<b>0,10</b>



**TABLEAU 4C (SUITE)**

		Établissement						TOTAL	
		Montréal		Québec		Plasma de fractionnement			
		N	% col	N	% col	N	% col	N	% col
Facteur de risque ITS	MCJ	0	0,00	0	0,00	0	0,0	0	0,00
	HARSAH	0	0,00	1	0,01	4	0,0	5	0,00
	UDI	1	0,01	0	0,00	6	0,0	7	0,01
	Transfusion	0	0,00	2	0,03	5	0,0	7	0,01
	Utilisation d'aiguille	3	0,02	4	0,05	188	0,2	195	0,14
	Relation sexuelle à risque	3	0,02	0	0,00	56	0,1	59	0,04
	Autres facteurs ITS	1	0,01	3	0,04	35	0,0	39	0,03
	SOUS-TOTAL	8	0,05	10	0,13	294	0,3	312	0,22
Prise de médicaments	Tératogène	3	0,02	1	0,01	76	0,1	80	0,06
	Hormone de croissance	0	0,00	0	0,00	1	0,0	1	0,00
	Essais cliniques	2	0,01	2	0,03	4	0,0	8	0,01
	Vaccins	10	0,06	6	0,08	59	0,1	75	0,05
	Autres médicaments	39	0,24	26	0,33	79	0,1	144	0,10
	SOUS-TOTAL	54	0,33	35	0,44	219	0,2	308	0,22
Demande	Information manquante	5	0,03	5	0,06	95	0,1	105	0,08
	Investigation	56	0,34	16	0,20	325	0,3	397	0,28
	Interne	2	0,01	2	0,03	48	0,0	52	0,04
	Externe	7	0,04	6	0,08	124	0,1	137	0,10
	SOUS-TOTAL	70	0,43	29	0,37	592	0,5	691	0,50
Autres interdictions									
	SOUS-TOTAL	195	1,20	58	0,74	529	0,5	782	0,56
Prélèvement non complété	Effet indésirable	10	0,06	3	0,04	239	0,2	252	0,18
	Problème technique	64	0,39	21	0,27	109	0,1	194	0,14
	Problème de veine	367	2,25	133	1,69	521	0,5	1 021	0,73
	Autres	12	0,07	3	0,04	132	0,1	147	0,11
	SOUS-TOTAL	453	2,78	160	2,03	1 001	0,9	1 614	1,16
Départs									
	SOUS-TOTAL	185	1,14	86	1,09	1 418	1,2	1 689	1,21
Aucune interdiction									
	SOUS-TOTAL	14 436	88,65	7 182	91,23	105 645	91,6	127 263	91,24
<b>TOTAL</b>		<b>16 284</b>	<b>100</b>	<b>7 872</b>	<b>100</b>	<b>115 323</b>	<b>100</b>	<b>139 479</b>	<b>100</b>

**TABLEAU 4D RÉPARTITION DES TYPES D'INTERDICTIONS PAR SEXE POUR LES DONNS PAR APHÉRÈSE (PLASMA ET PLAQUETTES)**

		Sexe				TOTAL	
		Femmes		Hommes			
		N	% col	N	% col	N	% col
<b>Prérequis physiologique</b>	Hémoglobine	3631	8,38	1867	1,94	5 498	3,94
	Température hors norme	30	0,07	50	0,05	80	0,06
	Ne se sent pas bien	41	0,09	65	0,07	106	0,08
	Lésion au site de ponction	20	0,05	57	0,06	77	0,06
	Volume sanguin total estimé jeune donneur	211	0,49	2	0,00	213	0,15
	<b>SOUS-TOTAL</b>	<b>3 933</b>	<b>9,08</b>	<b>2 041</b>	<b>2,12</b>	<b>5 974</b>	<b>4,28</b>
<b>Infections</b>	Malaria	45	0,10	26	0,03	71	0,05
	Babésiose	1	0,00	0	0,00	1	0,00
	Hépatite B	1	0,00	0	0,00	1	0,00
	Hépatite inconnue	1	0,00	0	0,00	1	0,00
	Syphilis	1	0,00	1	0,00	2	0,00
	VIH	3	0,01	3	0,00	6	0,00
	HTLV	2	0,00	7	0,01	9	0,01
	COVID - Maladie	0	0,00	0	0,00	0	0,00
	COVID - Contact	0	0,00	0	0,00	0	0,00
	Autres infections chroniques	2	0,00	1	0,00	3	0,00
	Aigües	33	0,08	54	0,06	87	0,06
	Exposition à une infection	83	0,19	129	0,13	212	0,15
	<b>SOUS-TOTAL</b>	<b>172</b>	<b>0,40</b>	<b>221</b>	<b>0,23</b>	<b>393</b>	<b>0,28</b>
	<b>État de santé-permanent</b>	Maladie cardiovasculaire	2	0,00	6	0,01	8
Cancer		17	0,04	35	0,04	52	0,04
Autres états permanents		10	0,02	6	0,01	16	0,01
<b>SOUS-TOTAL</b>		<b>29</b>	<b>0,07</b>	<b>47</b>	<b>0,05</b>	<b>76</b>	<b>0,05</b>
<b>État de santé-temporaire</b>	Maladie hématologique	9	0,02	4	0,00	13	0,01
	Maladie gastro-intestinale	11	0,03	6	0,01	17	0,01
	Chirurgie	39	0,09	63	0,07	102	0,07
	Grossesse	8	0,02	0	0,00	8	0,01
	Autres états temporaires	28	0,06	65	0,07	93	0,07
	<b>SOUS-TOTAL</b>	<b>95</b>	<b>0,22</b>	<b>138</b>	<b>0,14</b>	<b>233</b>	<b>0,17</b>
<b>Voyage en pays endémique</b>	Malaria	6	0,01	16	0,02	22	0,02
	vMCJ	26	0,06	21	0,02	47	0,03
	Arbovirus	10	0,02	65	0,07	75	0,05
	Coronavirus	0	0,00	0	0,00	0	0,00
	<b>SOUS-TOTAL</b>	<b>42</b>	<b>0,10</b>	<b>102</b>	<b>0,11</b>	<b>144</b>	<b>0,10</b>

**TABLEAU 4D (SUITE)**

		Sexe				TOTAL	
		Femmes		Hommes			
		N	% col	N	% col	N	% col
Facteur de risque ITS	MCJ	0	0,00	0	0,00	0	0,00
	HARSAH*	0	0,00	5	0,01	5	0,00
	UDI	3	0,01	4	0,00	7	0,01
	Transfusion	2	0,00	5	0,01	7	0,01
	Utilisation d'aiguille	140	0,32	55	0,06	195	0,14
	Relation sexuelle à risque	30	0,07	29	0,03	59	0,04
	Autres facteurs ITS	23	0,05	16	0,02	39	0,03
	SOUS-TOTAL	198	0,46	114	0,12	312	0,22
Prise de médicaments	Tératogène	12	0,03	68	0,07	80	0,06
	Hormone de croissance	1	0,00	0	0,00	1	0,00
	Essais cliniques	2	0,00	6	0,01	8	0,01
	Vaccins	25	0,06	50	0,05	75	0,05
	Autres médicaments	39	0,09	105	0,11	144	0,10
	SOUS-TOTAL	79	0,18	229	0,24	308	0,22
Demande	Information manquante	46	0,11	59	0,06	105	0,08
	Investigation	168	0,39	229	0,24	397	0,28
	Interne	27	0,06	25	0,03	52	0,04
	Externe	62	0,14	75	0,08	137	0,10
	SOUS-TOTAL	303	0,70	388	0,40	691	0,50
Autres interdictions							
	SOUS-TOTAL	355	0,82	427	0,44	782	0,56
Prélèvement non complété	Effet indésirable	130	0,30	122	0,13	252	0,18
	Problème technique	49	0,11	145	0,15	194	0,14
	Problème de veine	272	0,63	749	0,78	1 021	0,73
	Autres	56	0,13	91	0,09	147	0,11
	SOUS-TOTAL	507	1,17	1 107	1,15	1 614	1,16
Départs							
	SOUS-TOTAL	749	1,73	940	0,98	1 689	1,21
Aucune interdiction							
	SOUS-TOTAL	36 850	85,08	90 413	94,02	127 263	91,24
<b>TOTAL</b>		<b>43 312</b>	<b>100</b>	<b>96 167</b>	<b>100</b>	<b>139 479</b>	<b>100</b>

\* Les femmes qui ont des relations sexuelles avec un homme qui a des relations sexuelles avec un homme sont comprises dans cette catégorie.

**TABLEAU 5A EFFETS INDÉSIRABLES PAR TYPES DE DONNS, 2022-2023**

Type de complication	Réaction	Aphérèse*		Sang total		Total	
		N	%	N	%	N	%
Bras	Blessure nerveuse aiguë	12	0,16	30	0,33	40	0,24
	Blessure nerveuse retardée	7	0,09	14	0,15	22	0,13
	Douleur au bras – autre	72	0,93	58	0,64	131	0,78
	Ecchymose	72	0,93	81	0,89	153	0,91
	Hématome	232	3,01	135	1,49	366	2,18
	Ponction artérielle	7	0,09	10	0,11	17	0,10
	Réaction allergique locale	168	2,18	232	2,56	400	2,38
	Saignement post-don	974	12,64	86	0,95	1 060	6,31
	Sous-total	1 544	20,03	646	7,12	2 189	13,04
Systémiques	Vasovagale - légère (pas de syncope)	2 702	35,05	7 803	85,95	10 505	62,58
	Vasovagale - modérée	108	1,40	467	5,14	575	3,43
	Vasovagale - sévère	41	0,53	152	1,67	193	1,15
	Sous-total	2 851	36,99	8 422	92,76	11 273	67,15
Aphérèse	Suspicion d'hémolyse	3	0,04	0	0,00	3	0,02
	Réaction allergique/anaphylactique	1	0,01	0	0,00	1	0,01
	Réaction citrate légère	3 288	42,66	0	0,00	3 288	19,59
	Réaction citrate modérée	8	0,10	0	0,00	8	0,05
	Réaction citrate sévère	4	0,00	0	0,00	4	0,02
	Sous-total	3 304	42,86	0	0,00	3 304	19,68
Tardives	Cellulite	0	0,00	1	0,01	1	0,01
	Thrombophlébite	1	0,01	0	0,00	1	0,01
	Sous-total	1	0,01	1	0,01	2	0,01
Autres	Complication cardiovasculaire majeure	0	0,00	1	0,00	1	0,01
	Fatigue post don	3	0,04	2	0,02	5	0,03
	Fistule artérioveineuse	0	0,00	1	0,01	1	0,01
	Inflammation locale	0	0,00	1	0,01	1	0,01
	Irritation locale	0	0,00	0	0,00	0	0,00
	Autre	5	0,06	5	0,06	10	0,06
	Sous-total	8	0,10	10	0,11	18	0,11
<b>Total</b>		<b>7 708</b>	<b>100</b>	<b>9 079</b>	<b>100</b>	<b>16 787</b>	<b>100</b>

\* Plasma et plaquettes

Note : Une réaction vasovagale survient lorsque le donneur présente un ou plusieurs des symptômes suivants :

- Anxiété, agitation, inconfort;
- Sensation soudaine de chaleur intense ou de froid;
- Faiblesse, étourdissement, inconfort;
- Douleur abdominale, nausée.

La réaction vasovagale est qualifiée de légère si aucune perte de conscience ne survient. Elle est considérée modérée si une perte de conscience de moins de 60 secondes survient, sans incontinence urinaire ou fécale et sans secousse myoclonique. Elle est considérée sévère si la perte de conscience dure 60 secondes ou plus ou s'il y a une perte de conscience de toute durée, avec incontinence urinaire ou fécale ou avec secousses myocloniques.

**TABLEAU 5B TAUX D'EFFETS INDÉSIRABLES PAR TYPES DE DONNS, 2022-2023**

Type de complication	Réaction	Aphérèse*		Sang total		Total	
		Taux par 100 dons (n=128870)	Taux par 100 donneurs (n=22481)	Taux par 100 dons (n=210927)	Taux par 100 donneurs (n=130866)	Taux par 100 dons (n=339797)	Taux par 100 donneurs (n=150065)
<b>Bras</b>	Blessure nerveuse aiguë	0,01	0,05	0,01	0,02	0,01	0,03
	Blessure nerveuse retardée	0,01	0,03	0,01	0,01	0,01	0,01
	Douleur au bras – autre	0,06	0,32	0,03	0,04	0,04	0,09
	Ecchymose	0,06	0,32	0,04	0,06	0,05	0,10
	Hématome	0,18	1,02	0,06	0,10	0,11	0,24
	Ponction artérielle	0,01	0,03	0,00	0,01	0,01	0,01
	Réaction allergique locale	0,13	0,74	0,11	0,18	0,12	0,27
	Saignement post-don	0,76	4,26	0,04	0,07	0,31	0,71
	Sous-total	1,20	6,76	0,31	0,49	0,64	1,46
<b>Systémiques</b>	Vasovagale - légère (pas de syncope)	2,10	11,83	3,70	5,96	3,09	7,00
	Vasovagale - modérée	0,08	0,47	0,22	0,36	0,17	0,38
	Vasovagale - sévère	0,03	0,18	0,07	0,12	0,06	0,13
	Sous-total	2,21	12,48	3,99	6,44	3,32	7,51
<b>Aphérèse</b>	Suspicion d'hémolyse	0,00	0,01	0,00	0,00	0,00	0,00
	Réaction allergique/anaphylactique	0,00	0,00	0,00	0,00	0,00	0,00
	Réaction citrate légère	2,55	14,40	0,00	0,00	0,97	2,19
	Réaction citrate modérée	0,01	0,04	0,00	0,00	0,00	0,01
	Réaction citrate sévère	0,00	0,02	0,00	0,00	0,00	0,00
	Sous-total	2,56	14,47	0,00	0,00	0,97	2,20
<b>Tardives</b>	Cellulite	0,00	0,00	0,00	0,00	0,00	0,00
	Thrombophlébite	0,00	0,00	0,00	0,00	0,00	0,00
	Sous-total	0,00	0,00	0,00	0,00	0,00	0,00
<b>Autres</b>	Complication cardiovasculaire majeure	0,00	0,00	0,00	0,00	0,00	0,00
	Fatigue post don	0,00	0,01	0,00	0,00	0,00	0,00
	Fistule artérioveineuse	0,00	0,00	0,00	0,00	0,00	0,00
	Inflammation locale	0,00	0,00	0,00	0,00	0,00	0,00
	Irritation locale	0,00	0,00	0,00	0,00	0,00	0,00
	Autre	0,00	0,02	0,00	0,00	0,00	0,01
	Sous-total	0,01	0,04	0,00	0,01	0,01	0,01
<b>Total</b>		5,98	33,75	4,30	6,94	4,94	11,19

\* Plasma et plaquettes

Notes : Les donneurs inscrits mais dont le prélèvement n'a pas été complété en raison d'un effet indésirable sont compris dans le total des dons et des donneurs pour le calcul des taux.

Les nombres de dons et donneurs de sang total ne sont pas comptés dans le dénominateur pour le total des réactions spécifiques à l'aphérèse.

**TABLEAU 5C RÉACTION VASOVAGALES HORS-COLLECTE PAR TYPES DE DONNS, 2022-2023**

Réaction	Aphérèse*		Sang total		Total	
	N	%**	N	%**	N	%**
Vaso-vagale - légère (pas de syncope)	65	2,40	227	2,91	292	2,78
Vaso-vagale - modérée	19	17,59	99	21,24	118	20,56
Vaso-vagale - sévère	1	2,44	5	3,29	6	3,11
<b>Total</b>	<b>85</b>	<b>2,98</b>	<b>331</b>	<b>3,93</b>	<b>416</b>	<b>3,69</b>

\* Plasma et plaquettes

\*\* Parmi les réactions vasovagales du même type

Notes : Les données proviennent de 2 sources : le registre de la DEID lorsque le donneur revient sur le site de collecte ou appelle pour déclarer une réaction vasovagale hors collecte et le QMLS lorsque le donneur indique avoir fait une réaction vasovagale pendant ou à la suite du don précédent. Si la réaction vasovagale déclarée par le donneur dans le QMLS ne se retrouve pas déjà dans les registres d'Héma-Québec, elle est considérée comme étant survenue hors collecte. Les réactions vasovagales avec perte de connaissance déclarée par le donneur dans le QMLS sont systématiquement considérées comme étant modérées.

**TABLEAU 5D TAUX DE RÉACTIONS VASOVAGALES HORS-COLLECTE PAR TYPES DE DONNS, 2022-2023**

Réaction	Aphérèse*		Sang total		Total	
	Taux par 100 dons (n=128870)	Taux par 100 donneurs (n=22481)	Taux par 100 dons (n=210927)	Taux par 100 donneurs (n=130866)	Taux par 100 dons (n=339797)	Taux par 100 donneurs (n=160065)
Vaso-vagale - légère (pas de syncope)	0,05	0,28	0,11	0,17	0,09	0,19
Vaso-vagale - modérée	0,01	0,08	0,05	0,08	0,03	0,08
Vaso-vagale - sévère	0,00	0,00	0,00	0,00	0,00	0,00
<b>Total</b>	<b>0,07</b>	<b>0,37</b>	<b>0,16</b>	<b>0,25</b>	<b>0,12</b>	<b>0,28</b>

\* Plasma et plaquettes

**TABLEAU 6A RÉACTIONS VASOVAGALES PAR GROUPE D'ÂGE ET SEXE POUR TOUS LES DONNS, 2022-2023**

Catégories d'âge	Femmes			Hommes			Total		
	N	Taux par 100 dons	Taux par 100 donneurs	N	Taux par 100 dons	Taux par 100 donneurs	N	Taux par 100 dons	Taux par 100 donneurs
18 à 22 ans	2 374	16,80	25,98	964	8,74	17,06	3 338	13,27	22,57
23 à 29 ans	1 460	8,61	14,23	771	4,16	9,58	2 231	6,29	12,19
30 à 39 ans	1 184	5,86	9,18	818	3,10	7,22	2 002	4,30	8,26
40 à 49 ans	969	4,08	6,73	492	1,67	3,96	1 461	2,75	5,45
50 à 59 ans	741	3,13	5,71	254	0,68	1,90	995	1,63	3,78
60 à 70 ans	753	2,42	5,13	288	0,46	1,63	1 041	1,11	3,22
71 ans et plus	157	2,49	5,67	48	0,27	1,07	205	0,84	2,82
<b>Total</b>	<b>7 638</b>	<b>5,61</b>	<b>9,91</b>	<b>3 635</b>	<b>1,79</b>	<b>4,98</b>	<b>11 273</b>	<b>3,32</b>	<b>7,51</b>

**TABLEAU 6B RÉACTIONS VASOVAGALES PAR GROUPE D'ÂGE ET SEXE POUR LES DONNS PAR APHÉRÈSE (PLASMA ET PLAQUETTES), 2022-2023**

Catégories d'âge	Femmes			Hommes			Total		
	N	Taux par 100 dons	Taux par 100 donneurs	N	Taux par 100 dons	Taux par 100 donneurs	N	Taux par 100 dons	Taux par 100 donneurs
18 à 22 ans	447	11,86	34,28	175	4,19	17,93	622	7,83	27,28
23 à 29 ans	371	6,81	21,52	200	2,39	11,53	571	4,13	16,51
30 à 39 ans	247	5,11	15,80	204	1,96	10,04	451	2,96	12,55
40 à 49 ans	225	4,06	14,98	110	1,02	6,05	335	2,05	10,09
50 à 59 ans	233	3,76	16,51	112	0,70	4,78	345	1,56	9,19
60 à 70 ans	263	2,77	15,81	184	0,58	5,21	447	1,08	8,60
71 ans et plus	47	2,30	15,99	33	0,33	3,50	80	0,67	6,47
<b>Total</b>	<b>1 833</b>	<b>4,91</b>	<b>19,37</b>	<b>1 018</b>	<b>1,11</b>	<b>7,61</b>	<b>2 851</b>	<b>2,21</b>	<b>12,48</b>

**TABLEAU 6C RÉACTIONS VASOVAGALES PAR GROUPE D'ÂGE ET SEXE POUR LES DONNS DE SANG TOTAL, 2022-2023**

Catégories d'âge	Femmes			Hommes			Total		
	N	Taux par 100 dons	Taux par 100 donneurs	N	Taux par 100 dons	Taux par 100 donneurs	N	Taux par 100 dons	Taux par 100 donneurs
18 à 22 ans	1 927	18,60	23,74	789	11,51	16,13	2 716	15,78	20,88
23 à 29 ans	1 089	9,47	12,40	571	5,63	8,66	1 660	7,67	10,80
30 à 39 ans	937	6,10	8,08	614	3,85	6,39	1 551	4,95	7,31
40 à 49 ans	744	4,08	5,66	382	2,05	3,49	1 126	3,05	4,68
50 à 59 ans	508	2,90	4,31	142	0,66	1,25	650	1,67	2,81
60 à 70 ans	490	2,27	3,69	104	0,34	0,71	594	1,13	2,13
71 ans et plus	110	2,58	4,38	15	0,18	0,41	125	1,00	2,03
<b>Total</b>	<b>5 805</b>	<b>5,87</b>	<b>8,39</b>	<b>2 617</b>	<b>2,33</b>	<b>4,24</b>	<b>8 422</b>	<b>3,99</b>	<b>6,44</b>

**TABLEAU 6D RÉACTIONS VASOVAGALES LÉGÈRES PAR GROUPE D'ÂGE ET SEXE POUR TOUS LES DONNS, 2022-2023**

Catégories d'âge	Femmes			Hommes			Total		
	N	Taux par 100 dons	Taux par 100 donneurs	N	Taux par 100 dons	Taux par 100 donneurs	N	Taux par 100 dons	Taux par 100 donneurs
18 à 22 ans	2 192	15,52	23,99	901	8,17	15,95	3 093	12,29	20,91
23 à 29 ans	1 373	8,10	13,38	722	3,90	8,97	2 095	5,91	11,44
30 à 39 ans	1 132	5,60	8,78	758	2,87	6,69	1 890	4,06	7,80
40 à 49 ans	916	3,85	6,37	463	1,57	3,73	1 379	2,59	5,14
50 à 59 ans	691	2,92	5,33	234	0,62	1,75	925	1,51	3,51
60 à 70 ans	689	2,21	4,70	261	0,42	1,48	950	1,01	2,94
71 ans et plus	129	2,05	4,66	44	0,24	0,98	173	0,71	2,38
<b>Total</b>	<b>7 122</b>	<b>5,23</b>	<b>9,24</b>	<b>3 383</b>	<b>1,66</b>	<b>4,64</b>	<b>10 505</b>	<b>3,09</b>	<b>7,00</b>



**TABLEAU 6E RÉACTIONS VASOVAGALES LÉGÈRES PAR GROUPE D'ÂGE ET SEXE POUR LES DONS PAR APHÉRÈSE (PLASMA ET PLAQUETTES), 2022-2023**

Catégories d'âge	Femmes			Hommes			Total		
	N	Taux par 100 dons	Taux par 100 donneurs	N	Taux par 100 dons	Taux par 100 donneurs	N	Taux par 100 dons	Taux par 100 donneurs
18 à 22 ans	422	11,20	32,36	168	4,02	17,21	590	7,43	25,88
23 à 29 ans	350	6,42	20,30	188	2,24	10,84	538	3,89	15,56
30 à 39 ans	240	4,96	15,36	192	1,84	9,45	432	2,83	12,02
40 à 49 ans	212	3,82	14,11	108	1,00	5,94	320	1,96	9,64
50 à 59 ans	223	3,60	15,80	104	0,65	4,43	327	1,47	8,71
60 à 70 ans	254	2,67	15,27	166	0,52	4,70	420	1,01	8,08
71 ans et plus	45	2,20	15,31	30	0,30	3,18	75	0,63	6,07
<b>Total</b>	<b>1 746</b>	<b>4,67</b>	<b>18,45</b>	<b>956</b>	<b>1,04</b>	<b>7,14</b>	<b>2 702</b>	<b>2,10</b>	<b>11,83</b>

**TABLEAU 6F RÉACTIONS VASOVAGALES LÉGÈRES PAR GROUPE D'ÂGE ET SEXE POUR LES DONS DE SANG TOTAL, 2022-2023**

Catégories d'âge	Femmes			Hommes			Total		
	N	Taux par 100 dons	Taux par 100 donneurs	N	Taux par 100 dons	Taux par 100 donneurs	N	Taux par 100 dons	Taux par 100 donneurs
18 à 22 ans	1770	17,09	21,80	733	10,69	14,98	2 503	14,54	19,24
23 à 29 ans	1023	8,90	11,65	534	5,26	8,10	1 557	7,19	10,13
30 à 39 ans	892	5,80	7,69	566	3,55	5,89	1 458	4,65	6,88
40 à 49 ans	704	3,86	5,36	355	1,90	3,25	1 059	2,87	4,40
50 à 59 ans	468	2,68	3,97	130	0,60	1,14	598	1,53	2,58
60 à 70 ans	435	2,01	3,28	95	0,31	0,65	530	1,01	1,90
71 ans et plus	84	1,97	3,34	14	0,17	0,38	98	0,79	1,59
<b>Total</b>	<b>5 376</b>	<b>5,44</b>	<b>7,77</b>	<b>2 427</b>	<b>2,17</b>	<b>3,94</b>	<b>7 803</b>	<b>3,70</b>	<b>5,96</b>

**TABLEAU 6G RÉACTIONS VASOVAGALES MODÉRÉES PAR GROUPE D'ÂGE ET SEXE POUR TOUS LES DONS, 2022-2023**

Catégories d'âge	Femmes			Hommes			Total		
	N	Taux par 100 dons	Taux par 100 donneurs	N	Taux par 100 dons	Taux par 100 donneurs	N	Taux par 100 dons	Taux par 100 donneurs
18 à 22 ans	138	0,98	1,51	59	0,53	1,04	197	0,78	1,33
23 à 29 ans	65	0,38	0,63	41	0,22	0,51	106	0,30	0,58
30 à 39 ans	37	0,18	0,29	46	0,17	0,41	83	0,18	0,34
40 à 49 ans	37	0,16	0,26	20	0,07	0,16	57	0,11	0,21
50 à 59 ans	35	0,15	0,27	19	0,05	0,14	54	0,09	0,21
60 à 70 ans	39	0,13	0,27	22	0,04	0,12	61	0,07	0,19
71 ans et plus	13	0,21	0,47	4	0,02	0,09	17	0,07	0,23
<b>Total</b>	<b>364</b>	<b>0,27</b>	<b>0,47</b>	<b>211</b>	<b>0,10</b>	<b>0,29</b>	<b>575</b>	<b>0,17</b>	<b>0,38</b>

**TABLEAU 6H RÉACTIONS VASOVAGALES MODÉRÉES PAR GROUPE D'ÂGE ET SEXE POUR LES DONS PAR APHÉRÈSE (PLASMA ET PLAQUETTES), 2022-2023**

Catégories d'âge	Femmes			Hommes			Total		
	N	Taux par 100 dons	Taux par 100 donneurs	N	Taux par 100 dons	Taux par 100 donneurs	N	Taux par 100 dons	Taux par 100 donneurs
18 à 22 ans	20	0,53	1,53	7	0,17	0,72	27	0,34	1,18
23 à 29 ans	15	0,28	0,87	9	0,11	0,52	24	0,17	0,69
30 à 39 ans	5	0,10	0,32	5	0,05	0,25	10	0,07	0,28
40 à 49 ans	10	0,18	0,67	1	0,01	0,06	11	0,07	0,33
50 à 59 ans	7	0,11	0,50	7	0,04	0,30	14	0,06	0,37
60 à 70 ans	4	0,04	0,24	14	0,04	0,40	18	0,04	0,35
71 ans et plus	1	0,05	0,34	3	0,03	0,32	4	0,03	0,32
<b>Total</b>	<b>62</b>	<b>0,17</b>	<b>0,66</b>	<b>46</b>	<b>0,05</b>	<b>0,34</b>	<b>108</b>	<b>0,08</b>	<b>0,47</b>

**TABLEAU 6I RÉACTIONS VASOVAGALES MODÉRÉES PAR GROUPE D'ÂGE ET SEXE POUR LES DONS DE SANG TOTAL, 2022-2023**

Catégories d'âge	Femmes			Hommes			Total		
	N	Taux par 100 dons	Taux par 100 donneurs	N	Taux par 100 dons	Taux par 100 donneurs	N	Taux par 100 dons	Taux par 100 donneurs
18 à 22 ans	118	1,14	1,45	52	0,76	1,06	170	0,99	1,31
23 à 29 ans	50	0,43	0,57	32	0,32	0,49	82	0,38	0,53
30 à 39 ans	32	0,21	0,28	41	0,26	0,43	73	0,23	0,34
40 à 49 ans	27	0,15	0,21	19	0,10	0,17	46	0,12	0,19
50 à 59 ans	28	0,16	0,24	12	0,06	0,11	40	0,10	0,17
60 à 70 ans	35	0,16	0,26	8	0,03	0,05	43	0,08	0,15
71 ans et plus	12	0,28	0,48	1	0,01	0,03	13	0,10	0,21
<b>Total</b>	<b>302</b>	<b>0,31</b>	<b>0,44</b>	<b>165</b>	<b>0,15</b>	<b>0,27</b>	<b>467</b>	<b>0,22</b>	<b>0,36</b>

**TABLEAU 6J RÉACTIONS VASOVAGALES SÉVÈRES PAR GROUPE D'ÂGE ET SEXE POUR TOUS LES DONS, 2022-2023**

Catégories d'âge	Femmes			Hommes			Total		
	N	Taux par 100 dons	Taux par 100 donneurs	N	Taux par 100 dons	Taux par 100 donneurs	N	Taux par 100 dons	Taux par 100 donneurs
18 à 22 ans	44	0,31	0,48	4	0,04	0,07	48	0,19	0,32
23 à 29 ans	22	0,13	0,21	8	0,04	0,10	30	0,08	0,16
30 à 39 ans	15	0,07	0,12	14	0,05	0,12	29	0,06	0,12
40 à 49 ans	16	0,07	0,11	9	0,03	0,07	25	0,05	0,09
50 à 59 ans	15	0,06	0,12	1	0,00	0,01	16	0,03	0,06
60 à 70 ans	25	0,08	0,17	5	0,01	0,03	30	0,03	0,09
71 ans et plus	15	0,24	0,54	0	0,00	0,00	15	0,06	0,21
<b>Total</b>	<b>152</b>	<b>0,11</b>	<b>0,20</b>	<b>41</b>	<b>0,02</b>	<b>0,06</b>	<b>193</b>	<b>0,06</b>	<b>0,13</b>

**TABLEAU 6K RÉACTIONS VASOVAGALES SÉVÈRES PAR GROUPE D'ÂGE ET SEXE POUR LES DONS PAR APHÉRÈSE (PLASMA ET PLAQUETTES), 2022-2023**

Catégories d'âge	Femmes			Hommes			Total		
	N	Taux par 100 dons	Taux par 100 donneurs	N	Taux par 100 dons	Taux par 100 donneurs	N	Taux par 100 dons	Taux par 100 donneurs
18 à 22 ans	5	0,13	0,38	0	0,00	0,00	5	0,06	0,22
23 à 29 ans	6	0,11	0,35	3	0,04	0,17	9	0,07	0,26
30 à 39 ans	2	0,04	0,13	7	0,07	0,34	9	0,06	0,25
40 à 49 ans	3	0,05	0,20	1	0,01	0,06	4	0,02	0,12
50 à 59 ans	3	0,05	0,21	1	0,01	0,04	4	0,02	0,11
60 à 70 ans	5	0,05	0,30	4	0,01	0,11	9	0,02	0,17
71 ans et plus	1	0,05	0,34	0	0,00	0,00	1	0,01	0,08
<b>Total</b>	<b>25</b>	<b>0,07</b>	<b>0,26</b>	<b>16</b>	<b>0,02</b>	<b>0,12</b>	<b>41</b>	<b>0,03</b>	<b>0,18</b>

**TABLEAU 6L RÉACTIONS VASOVAGALES SÉVÈRES PAR GROUPE D'ÂGE ET SEXE POUR LES DONS DE SANG TOTAL, 2022-2023**

Catégories d'âge	Femmes			Hommes			Total		
	N	Taux par 100 dons	Taux par 100 donneurs	N	Taux par 100 dons	Taux par 100 donneurs	N	Taux par 100 dons	Taux par 100 donneurs
18 à 22 ans	39	0,38	0,48	4	0,06	0,08	43	0,25	0,33
23 à 29 ans	16	0,14	0,18	5	0,05	0,08	21	0,10	0,14
30 à 39 ans	13	0,08	0,11	7	0,04	0,07	20	0,06	0,09
40 à 49 ans	13	0,07	0,10	8	0,04	0,07	21	0,06	0,09
50 à 59 ans	12	0,07	0,10	0	0,00	0,00	12	0,03	0,05
60 à 70 ans	20	0,09	0,15	1	0,00	0,01	21	0,04	0,08
71 ans et plus	14	0,33	0,56	0	0,00	0,00	14	0,11	0,23
<b>Total</b>	<b>127</b>	<b>0,13</b>	<b>0,18</b>	<b>25</b>	<b>0,02</b>	<b>0,04</b>	<b>152</b>	<b>0,07</b>	<b>0,12</b>

**TABLEAU 6M RÉACTIONS VASOVAGALES HORS COLLECTES PAR GROUPE D'ÂGE ET SEXE POUR TOUS LES TYPES DE DONNS, 2022-2023**

Catégories d'âge	Femmes			Hommes			Total		
	N	Taux par 100 dons	Taux par 100 donneurs	N	Taux par 100 dons	Taux par 100 donneurs	N	Taux par 100 dons	Taux par 100 donneurs
18 à 22 ans	96	0,68	1,05	7	0,06	0,12	103	0,41	0,70
23 à 29 ans	49	0,29	0,48	13	0,07	0,16	62	0,17	0,34
30 à 39 ans	42	0,21	0,33	15	0,06	0,13	57	0,12	0,24
40 à 49 ans	38	0,16	0,26	14	0,05	0,11	52	0,10	0,19
50 à 59 ans	33	0,14	0,25	6	0,02	0,04	39	0,06	0,15
60 à 70 ans	62	0,20	0,42	16	0,03	0,09	78	0,08	0,24
71 ans et plus	22	0,35	0,79	3	0,02	0,07	25	0,10	0,34
<b>Total</b>	<b>342</b>	<b>0,25</b>	<b>0,44</b>	<b>74</b>	<b>0,04</b>	<b>0,10</b>	<b>416</b>	<b>0,12</b>	<b>0,28</b>

**TABLEAU 6N RÉACTIONS VASOVAGALES HORS COLLECTES PAR GROUPE D'ÂGE ET SEXE POUR LES DONNS PAR APHÉRÈSE (PLASMA ET PLAQUETTES), 2022-2023**

Catégories d'âge	Femmes			Hommes			Total		
	N	Taux par 100 dons	Taux par 100 donneurs	N	Taux par 100 dons	Taux par 100 donneurs	N	Taux par 100 dons	Taux par 100 donneurs
18 à 22 ans	21	0,56	1,61	2	0,05	0,20	23	0,29	1,01
23 à 29 ans	7	0,13	0,41	3	0,04	0,17	10	0,07	0,29
30 à 39 ans	8	0,17	0,51	3	0,03	0,15	11	0,07	0,31
40 à 49 ans	8	0,14	0,53	1	0,01	0,06	9	0,06	0,27
50 à 59 ans	10	0,16	0,71	4	0,03	0,17	14	0,06	0,37
60 à 70 ans	6	0,06	0,36	10	0,03	0,28	16	0,04	0,31
71 ans et plus	1	0,05	0,34	1	0,01	0,11	2	0,02	0,16
<b>Total</b>	<b>61</b>	<b>0,16</b>	<b>0,64</b>	<b>24</b>	<b>0,03</b>	<b>0,18</b>	<b>85</b>	<b>0,07</b>	<b>0,37</b>

**TABLEAU 6O RÉACTIONS VASOVAGALES HORS COLLECTES PAR GROUPE D'ÂGE ET SEXE POUR LES DONS DE SANG TOTAL, 2022-2023**

Catégories d'âge	Femmes			Hommes			Total		
	N	Taux par 100 dons	Taux par 100 donneurs	N	Taux par 100 dons	Taux par 100 donneurs	N	Taux par 100 dons	Taux par 100 donneurs
18 à 22 ans	75	0,72	0,92	5	0,07	0,10	80	0,46	0,61
23 à 29 ans	42	0,37	0,48	10	0,10	0,15	52	0,24	0,34
30 à 39 ans	34	0,22	0,29	12	0,08	0,12	46	0,15	0,22
40 à 49 ans	30	0,16	0,23	13	0,07	0,12	43	0,12	0,18
50 à 59 ans	23	0,13	0,20	2	0,01	0,02	25	0,06	0,11
60 à 70 ans	56	0,26	0,42	6	0,02	0,04	62	0,12	0,22
71 ans et plus	21	0,49	0,84	2	0,02	0,05	23	0,18	0,37
<b>Total</b>	<b>281</b>	<b>0,28</b>	<b>0,41</b>	<b>50</b>	<b>0,04</b>	<b>0,08</b>	<b>331</b>	<b>0,16</b>	<b>0,25</b>

**TABLEAU 6P RÉACTIONS VASOVAGALES LÉGÈRES HORS COLLECTES PAR GROUPE D'ÂGE ET SEXE POUR TOUS LES TYPES DE DONS, 2022-2023**

Catégories d'âge	Femmes			Hommes			Total		
	N	Taux par 100 dons	Taux par 100 donneurs	N	Taux par 100 dons	Taux par 100 donneurs	N	Taux par 100 dons	Taux par 100 donneurs
18 à 22 ans	63	0,45	0,69	7	0,06	0,12	70	0,28	0,47
23 à 29 ans	34	0,20	0,33	9	0,05	0,11	43	0,12	0,23
30 à 39 ans	32	0,16	0,25	11	0,04	0,10	43	0,09	0,18
40 à 49 ans	27	0,11	0,19	10	0,03	0,08	37	0,07	0,14
50 à 59 ans	26	0,11	0,20	4	0,01	0,03	30	0,05	0,11
60 à 70 ans	42	0,13	0,29	13	0,02	0,07	55	0,06	0,17
71 ans et plus	11	0,17	0,40	3	0,02	0,07	14	0,06	0,19
<b>Total</b>	<b>235</b>	<b>0,17</b>	<b>0,30</b>	<b>57</b>	<b>0,03</b>	<b>0,08</b>	<b>292</b>	<b>0,09</b>	<b>0,19</b>

**TABLEAU 6Q RÉACTIONS VASOVAGALES LÉGÈRES HORS COLLECTES PAR GROUPE D'ÂGE ET SEXE POUR LES DONS PAR APHÉRÈSE (PLASMA ET PLAQUETTES), 2022-2023**

Catégories d'âge	Femmes			Hommes			Total		
	N	Taux par 100 dons	Taux par 100 donneurs	N	Taux par 100 dons	Taux par 100 donneurs	N	Taux par 100 dons	Taux par 100 donneurs
18 à 22 ans	16	0,42	1,23	2	0,05	0,20	18	0,23	0,79
23 à 29 ans	5	0,09	0,29	2	0,02	0,12	7	0,05	0,20
30 à 39 ans	5	0,10	0,32	2	0,02	0,10	7	0,05	0,19
40 à 49 ans	6	0,11	0,40	1	0,01	0,06	7	0,04	0,21
50 à 59 ans	9	0,15	0,64	2	0,01	0,09	11	0,05	0,29
60 à 70 ans	6	0,06	0,36	8	0,03	0,23	14	0,03	0,27
71 ans et plus	0	0,00	0,00	1	0,01	0,11	1	0,01	0,08
<b>Total</b>	<b>47</b>	<b>0,13</b>	<b>0,50</b>	<b>18</b>	<b>0,02</b>	<b>0,13</b>	<b>65</b>	<b>0,05</b>	<b>0,28</b>

**TABLEAU 6R RÉACTIONS VASOVAGALES LÉGÈRES HORS COLLECTES PAR GROUPE D'ÂGE ET SEXE POUR LES DONS DE SANG TOTAL, 2022-2023**

Catégories d'âge	Femmes			Hommes			Total		
	N	Taux par 100 dons	Taux par 100 donneurs	N	Taux par 100 dons	Taux par 100 donneurs	N	Taux par 100 dons	Taux par 100 donneurs
18 à 22 ans	47	0,45	0,58	5	0,07	0,10	52	0,30	0,40
23 à 29 ans	29	0,25	0,33	7	0,07	0,11	36	0,17	0,23
30 à 39 ans	27	0,18	0,23	9	0,06	0,09	36	0,11	0,17
40 à 49 ans	21	0,12	0,16	9	0,05	0,08	30	0,08	0,12
50 à 59 ans	17	0,10	0,14	2	0,01	0,02	19	0,05	0,08
60 à 70 ans	36	0,17	0,27	5	0,02	0,03	41	0,08	0,15
71 ans et plus	11	0,26	0,44	2	0,02	0,05	13	0,10	0,21
<b>Total</b>	<b>188</b>	<b>0,19</b>	<b>0,27</b>	<b>39</b>	<b>0,03</b>	<b>0,06</b>	<b>227</b>	<b>0,11</b>	<b>0,17</b>

**TABLEAU 6S RÉACTIONS VASOVAGALES MODÉRÉES HORS COLLECTES PAR GROUPE D'ÂGE ET SEXE POUR TOUS LES TYPES DE DONNS, 2022-2023**

Catégories d'âge	Femmes			Hommes			Total		
	N	Taux par 100 dons	Taux par 100 donneurs	N	Taux par 100 dons	Taux par 100 donneurs	N	Taux par 100 dons	Taux par 100 donneurs
18 à 22 ans	31	0,22	0,34	0	0,00	0,00	31	0,12	0,21
23 à 29 ans	15	0,09	0,15	4	0,02	0,05	19	0,05	0,10
30 à 39 ans	10	0,05	0,08	4	0,02	0,04	14	0,03	0,06
40 à 49 ans	11	0,05	0,08	4	0,01	0,03	15	0,03	0,06
50 à 59 ans	7	0,03	0,05	2	0,01	0,01	9	0,01	0,03
60 à 70 ans	17	0,05	0,12	3	0,00	0,02	20	0,02	0,06
71 ans et plus	10	0,16	0,36	0	0,00	0,00	10	0,04	0,14
<b>Total</b>	<b>101</b>	<b>0,07</b>	<b>0,13</b>	<b>17</b>	<b>0,01</b>	<b>0,02</b>	<b>118</b>	<b>0,03</b>	<b>0,08</b>

**TABLEAU 6T RÉACTIONS VASOVAGALES MODÉRÉES HORS COLLECTES PAR GROUPE D'ÂGE ET SEXE POUR LES DONNS PAR APHÉRÈSE (PLASMA ET PLAQUETTES), 2022-2023**

Catégories d'âge	Femmes			Hommes			Total		
	N	Taux par 100 dons	Taux par 100 donneurs	N	Taux par 100 dons	Taux par 100 donneurs	N	Taux par 100 dons	Taux par 100 donneurs
18 à 22 ans	5	0,13	0,38	0	0,00	0,00	5	0,06	0,22
23 à 29 ans	2	0,04	0,12	1	0,01	0,06	3	0,02	0,09
30 à 39 ans	3	0,06	0,19	1	0,01	0,05	4	0,03	0,11
40 à 49 ans	2	0,04	0,13	0	0,00	0,00	2	0,01	0,06
50 à 59 ans	1	0,02	0,07	2	0,01	0,09	3	0,01	0,08
60 à 70 ans	0	0,00	0,00	2	0,01	0,06	2	0,00	0,04
71 ans et plus	0	0,00	0,00	0	0,00	0,00	0	0,00	0,00
<b>Total</b>	<b>13</b>	<b>0,03</b>	<b>0,14</b>	<b>6</b>	<b>0,01</b>	<b>0,04</b>	<b>19</b>	<b>0,01</b>	<b>0,08</b>



**TABLEAU 6U RÉACTIONS VASOVAGALES MODÉRÉES HORS COLLECTES PAR GROUPE D'ÂGE ET SEXE POUR LES DONS DE SANG TOTAL, 2022-2023**

Catégories d'âge	Femmes			Hommes			Total		
	N	Taux par 100 dons	Taux par 100 donneurs	N	Taux par 100 dons	Taux par 100 donneurs	N	Taux par 100 dons	Taux par 100 donneurs
18 à 22 ans	26	0,25	0,32	0	0,00	0,00	26	0,15	0,20
23 à 29 ans	13	0,11	0,15	3	0,03	0,05	16	0,07	0,10
30 à 39 ans	7	0,05	0,06	3	0,02	0,03	10	0,03	0,05
40 à 49 ans	9	0,05	0,07	4	0,02	0,04	13	0,04	0,05
50 à 59 ans	6	0,03	0,05	0	0,00	0,00	6	0,02	0,03
60 à 70 ans	17	0,08	0,13	1	0,00	0,01	18	0,03	0,06
71 ans et plus	10	0,23	0,40	0	0,00	0,00	10	0,08	0,16
<b>Total</b>	<b>88</b>	<b>0,09</b>	<b>0,13</b>	<b>11</b>	<b>0,01</b>	<b>0,02</b>	<b>99</b>	<b>0,05</b>	<b>0,08</b>

**TABLEAU 6V RÉACTIONS AU CITRATE PAR GROUPE D'ÂGE ET SEXE POUR LES DONS PAR APHÉRÈSE (PLASMA ET PLAQUETTES), 2022-2023**

Catégories d'âge	Femmes			Hommes			Total		
	N	Taux par 100 dons	Taux par 100 donneurs	N	Taux par 100 dons	Taux par 100 donneurs	N	Taux par 100 dons	Taux par 100 donneurs
18 à 22 ans	32	0,85	2,45	27	0,65	2,77	59	0,74	2,59
23 à 29 ans	142	2,61	8,24	213	2,54	12,28	355	2,57	10,27
30 à 39 ans	95	1,96	6,08	310	2,98	15,26	405	2,66	11,27
40 à 49 ans	78	1,41	5,19	429	3,99	23,61	507	3,11	15,28
50 à 59 ans	70	1,13	4,96	583	3,65	24,86	653	2,94	17,39
60 à 70 ans	89	0,94	5,35	1 018	3,19	28,80	1 107	2,67	21,30
71 ans et plus	43	2,10	14,63	171	1,73	18,15	214	1,79	17,31
<b>Total</b>	<b>549</b>	<b>1,47</b>	<b>5,80</b>	<b>2 751</b>	<b>3,01</b>	<b>20,56</b>	<b>3 300</b>	<b>2,56</b>	<b>14,45</b>

**TABLEAU 7 DÉMOGRAPHIE DES DONNEURS DE SANG TOTAL ALLOGÉNIQUE PRÉLEVÉS**

		ÉTABLISSEMENT				TOTAL	
		MONTRÉAL		QUÉBEC		N	% COL
		N	% COL	N	% COL		
ÂGE	18-29 ans	18 540	21,7	8 776	20,5	27 316	21,3
	30-39 ans	13 867	16,2	6 942	16,2	20 809	16,2
	40-49 ans	15 873	18,6	7 832	18,3	23 705	18,5
	50-59 ans	15 673	18,3	7 372	17,2	23 045	18,0
	60-70 ans	17 755	20,8	9 775	22,8	27 530	21,5
	71 ans et plus	3 789	4,4	2 140	5,0	5 929	4,6
SEXE	Masculin	40 001	46,8	20 688	48,3	60 689	47,3
	Féminin	45 496	53,2	22 149	51,7	67 645	52,7
LANGUE	Français	75 768	88,6	42 593	99,4	118 361	92,2
	Anglais/Autre	9 729	11,4	244	0,6	9 973	7,8
PREMIÈRE INSCRIPTION	Donneur connu	69 911	81,8	36 052	84,2	105 963	82,6
	Nouveau donneur	15 586	18,2	6 785	15,8	22 371	17,4
PREMIER DON	Donneur connu	68 008	79,5	35 138	82,0	103 146	80,4
	Nouveau donneur	17 489	20,5	7 699	18,0	25 188	19,6
RÉGION DE RÉSIDENCE	Hors Québec ou inconnu	684	0,8	167	0,4	851	0,7
	Bas-Saint-Laurent	30	0,0	3 634	8,5	3 664	2,9
	Saguenay – Lac-Saint-Jean	34	0,0	4 626	10,8	4 660	3,6
	Capitale-Nationale	133	0,2	14 903	34,8	15 036	11,7
	Mauricie et Centre-du-Québec	2 301	2,7	6 705	15,7	9 006	7,0
	Estrie	6 449	7,5	702	1,6	7 151	5,6
	Montréal	18 695	21,9	128	0,3	18 823	14,7
	Outaouais	3 322	3,9	32	0,1	3 354	2,6
	Abitibi-Témiscamingue	2 615	3,1	45	0,1	2 660	2,1
	Côte-Nord	18	0,0	1 135	2,7	1 153	0,9
	Nord-du-Québec	17	0,0	20	0,1	37	0,0
	Gaspésie – Îles-de-la-Madeleine	29	0,0	1 159	2,7	1 188	0,9
	Chaudière-Appalaches	78	0,1	9 225	21,5	9 303	7,3
	Laval	4 701	5,5	28	0,1	4 729	3,7
	Lanaudière	8 943	10,5	81	0,2	9 024	7,0
	Laurentides	9 659	11,3	78	0,2	9 737	7,6
	Montérégie	27 788	32,5	168	0,4	27 956	21,8
	Nunavik	1	0,0	1	0,0	2	0,0
	Terres-Cries-de-la-Baie-James	0	0,0	0	0,0	0	0,0
	ETHNICITÉ	Arabe	2 641	3,1	272	0,6	2 913
Asiatique		2 001	2,3	206	0,5	2 207	1,6
Autochtone		290	0,3	223	0,5	513	0,4
Autre		1 790	2,1	532	1,2	2 322	1,7
Blanc(he)		75 203	88,0	41 085	95,9	116 288	91,0
Indien(ne) d'Asie		455	0,5	9	0,0	464	0,3
Latino-Américain(e)		1 751	2,1	361	0,8	2 112	1,6
Noir(e)		1 309	1,5	128	0,3	1 437	1,2
Sans réponse		57	0,1	21	0,1	78	0,1
<b>TOTAL</b>			<b>85 497</b>	<b>*66,6</b>	<b>42 837</b>	<b>*33,4</b>	<b>128 334</b>

\* Pourcentage du grand total.

**TABLEAU 8 DÉMOGRAPHIE DES DONNEURS DE SANG TOTAL ALLOGÈNIQUE INTERDITS**

		ÉTABLISSEMENT				TOTAL	
		MONTRÉAL		QUÉBEC			
		N	% COL	N	% COL	N	% COL
ÂGE	18-29 ans	5 306	23,9	2 662	22,9	7 968	23,5
	30-39 ans	3 570	16,1	1 858	16,0	5 428	16,0
	40-49 ans	4 126	18,6	1 988	17,1	6 114	18,1
	50-59 ans	3 647	16,4	1 774	15,2	5 421	16,0
	60-70 ans	4 361	19,6	2 637	22,7	6 998	20,7
	71 ans et plus	1 202	5,4	725	6,2	1 927	5,7
SEXE	Masculin	6 361	28,6	3 690	31,7	10 051	29,7
	Féminin	15 851	71,4	7 954	68,3	23 805	70,3
LANGUE	Français	19 464	87,6	11 580	99,5	31 044	91,7
	Anglais/Autre	2 748	12,4	64	0,6	2 812	8,3
PREMIÈRE INSCRIPTION	Donneur connu	17 475	78,7	9 535	81,9	27 010	79,8
	Nouveau donneur	4 737	21,3	2 109	18,1	6 846	20,2
RÉGION DE RÉSIDENCE	Hors Québec ou inconnu	203	0,91	47	0,40	250	0,74
	Bas-Saint-Laurent	4	0,02	989	8,49	993	2,93
	Saguenay – Lac-Saint-Jean	4	0,02	1 374	11,80	1 378	4,07
	Capitale-Nationale	31	0,14	3 977	34,15	4 008	11,84
	Mauricie et Centre-du-Québec	539	2,43	1 879	16,14	2 418	7,14
	Estrie	1 566	7,05	183	1,57	1 749	5,17
	Montréal	5 265	23,70	39	0,33	5 304	15,67
	Outaouais	805	3,62	13	0,11	818	2,42
	Abitibi-Témiscamingue	621	2,80	13	0,11	634	1,87
	Côte-Nord	7	0,03	312	2,68	319	0,94
	Nord-du-Québec	5	0,02	2	0,02	7	0,02
	Gaspésie – Îles-de-la-Madeleine	6	0,03	317	2,72	323	0,95
	Chaudière-Appalaches	18	0,08	2 397	20,59	2 415	7,13
	Laval	1 303	5,87	5	0,04	1 308	3,86
	Lanaudière	2 088	9,40	23	0,20	2 111	6,24
	Laurentides	2 165	9,75	25	0,21	2 190	6,47
	Montérégie	7 581	34,13	49	0,42	7 630	22,54
	Nunavik	0	0,00	0	0,00	0	0,00
	Terres-Cries-de-la-Baie-James	1	0,00	0	0,00	1	0,00
ETHNICITÉ	Arabe	522	2,35	59	0,51	581	1,72
	Asiatique	374	1,68	51	0,44	425	1,26
	Autochtone	54	0,24	42	0,36	96	0,28
	Autre	301	1,36	108	0,93	409	1,21
	Blanc(he)	13 990	62,98	8559	73,51	22 549	66,60
	Indien(ne) d'Asie	80	0,36	2	0,02	82	0,24
	Latino-Américain(e)	345	1,55	69	0,59	414	1,22
	Noir(e)	197	0,89	34	0,29	231	0,68
	Sans réponse/inconnu	6349	28,58	2720	23,36	9 069	26,79
	<b>TOTAL</b>	<b>22 212</b>	<b>*65,6</b>	<b>11 644</b>	<b>*34,4</b>	<b>33 856</b>	<b>100,0</b>

\* Pourcentage du grand total.

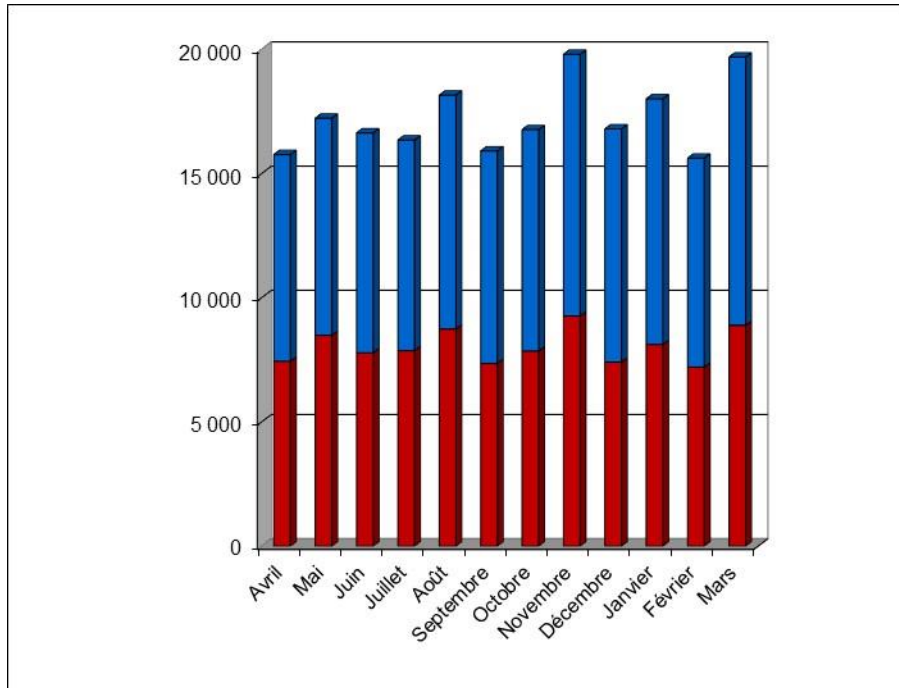
**TABLEAU 9 HABITUDES DE DON DES DONNEURS DE SANG TOTAL ALLOGÉNIQUE PENDANT L'ANNÉE 2022-2023**

NOMBRE DE DONS	SEXE				TOTAL	
	FÉMININ		MASCULIN		N	% COL
	N	% COL	N	% COL		
1	45 992	68,0	33 563	55,3	79 555	62,0
2	15 475	22,9	13 663	22,5	29 138	22,7
3	5 199	7,7	7 331	12,1	12 530	9,8
4 OU PLUS	979	1,5	6 132	10,1	7 111	5,5
<b>TOTAL</b>	<b>67 645</b>	<b>100</b>	<b>60 689</b>	<b>100</b>	<b>128 334</b>	<b>100</b>

**TABLEAU 10 HABITUDE DE DON DES DONNEURS QUI ONT FAIT LEUR PREMIER DON DE SANG TOTAL ALLOGÉNIQUE PENDANT L'ANNÉE 2022-2023**

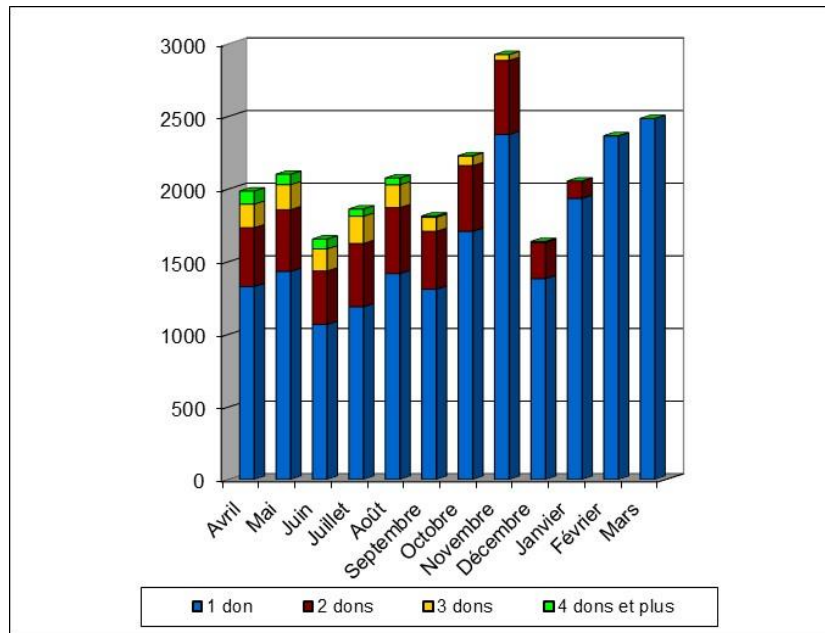
NOMBRE DE DONS	SEXE				TOTAL	
	FÉMININ		MASCULIN		N	% COL
	N	% COL	N	% COL		
1	11 405	81,9	8 585	76,3	19 990	79,4
2	2 027	14,6	1 791	15,9	3 818	15,2
3	452	3,3	589	5,2	1 041	4,1
4 OU PLUS	45	0,3	294	2,6	339	1,4
<b>TOTAL</b>	<b>13 929</b>	<b>100</b>	<b>11 259</b>	<b>100</b>	<b>25 188</b>	<b>100</b>

**FIGURE 1 VARIATION MENSUELLE DU NOMBRE DE DONNÉES DE SANG TOTAL ALLOGÉNIQUE PRÉLEVÉS**



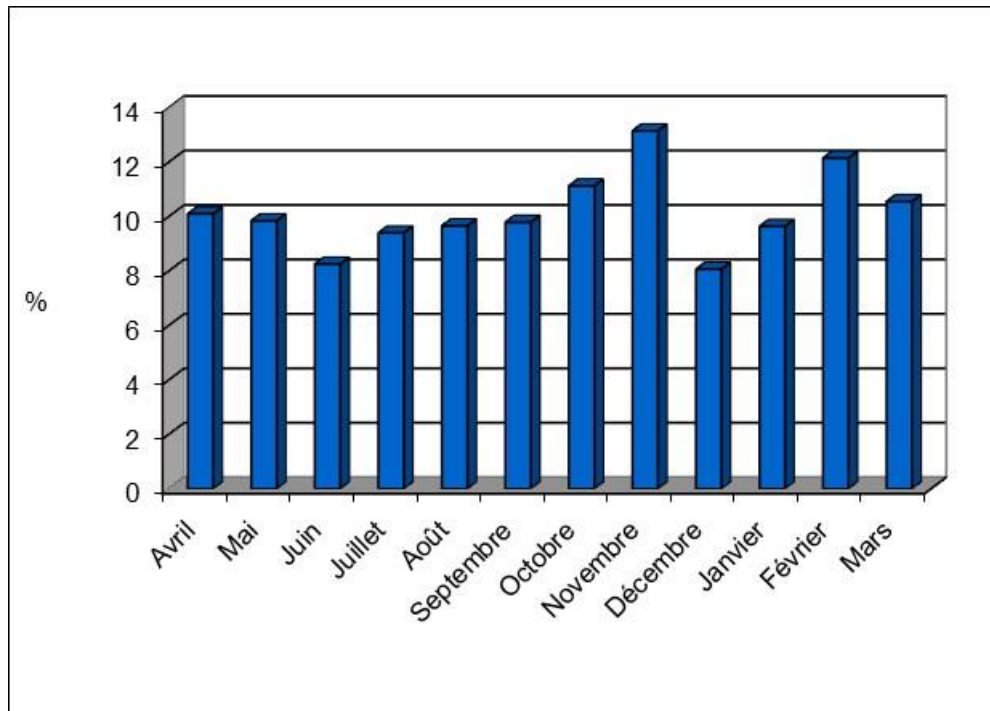
Note : Les dons fait par des femmes sont en rouge, ceux par des hommes en bleu

**FIGURE 2 DONNEURS AYANT FAIT UN PREMIER DON DE SANG TOTAL ALLOGÉNIQUE DURANT L'ANNÉE SELON LE MOIS DU PREMIER DON ET LE NOMBRE DE DONNÉES DURANT LE RESTE DE L'ANNÉE**

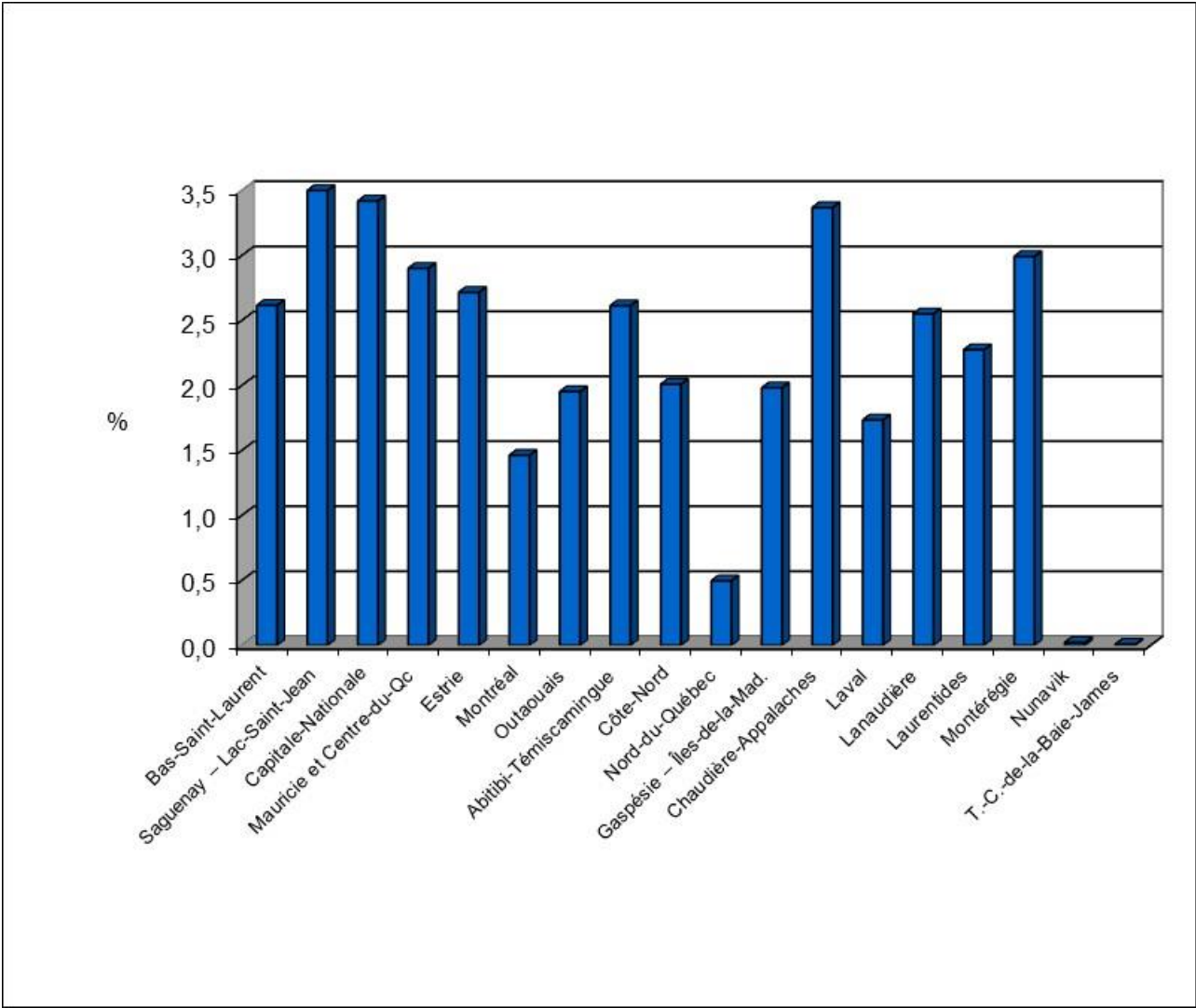


Note : L'opportunité d'effectuer un ou plusieurs dons subséquents dans l'année considérée diminue nécessairement d'un mois à l'autre, ce qui explique la répartition asymétrique de ces données.

**FIGURE 3** VARIATION MENSUELLE DE LA PROPORTION DES INSCRIPTIONS CHEZ LES PREMIERS DONNEURS



**FIGURE 4 PROPORTION DES PERSONNES QUI SE SONT INSCRITES EN COLLECTE AU MOINS UNE FOIS EN 2022-2023, PEU IMPORTE LE TYPE DE DON, PARMIS L'ENSEMBLE DES PERSONNES EN ÂGE DE DONNER DU SANG DANS CHAQUE RÉGION SOCIO-SANITAIRE**



**POUR L'ENSEMBLE DU TERRITOIRE DU QUÉBEC, LA PROPORTION DES PERSONNES AYANT  
DONNÉ AU MOINS UNE FOIS DU SANG TOTAL AU COURS DE L'ANNÉE EST CALCULÉE À :**

$$\frac{128\,334 \text{ Donneurs Prélevés}}{7\,054\,955 \text{ Personnes en âge de donner}} = 1,82\%$$

**POUR L'ENSEMBLE DU TERRITOIRE DU QUÉBEC, LA PROPORTION DES PERSONNES QUI SE SONT  
INSCRITES EN COLLECTE POUR UN DON DE SANG TOTAL AU MOINS UNE FOIS AU COURS DE  
L'ANNÉE (INCLUANT LES INTERDICTIONS ET AUTRES EXCLUSIONS) EST CALCULÉE À :**

$$\frac{151\,021 \text{ Donneurs Inscrits}}{7\,054\,955 \text{ Personnes en âge de donner}} = 2,14\%$$

**LE NOMBRE MOYEN DE DONS DE SANG TOTAL ALLOGÉNIQUE PAR DONNEUR S'ÉTABLIT À :**

$$\frac{206\,750 \text{ Dons}}{128\,334 \text{ Donneurs}} = 1,61 \text{ Don}$$

**POUR L'ANNÉE 2022-2023, LA PROPORTION DES DONNEURS AYANT FAIT UN PREMIER DON DE  
SANG TOTAL ALLOGÉNIQUE S'ÉTABLIT À :**

$$\frac{25\,188 \text{ Donneurs ayant donné une 1}^{\text{ère}} \text{ fois}}{128\,334 \text{ Donneurs}} = 19,6\%$$



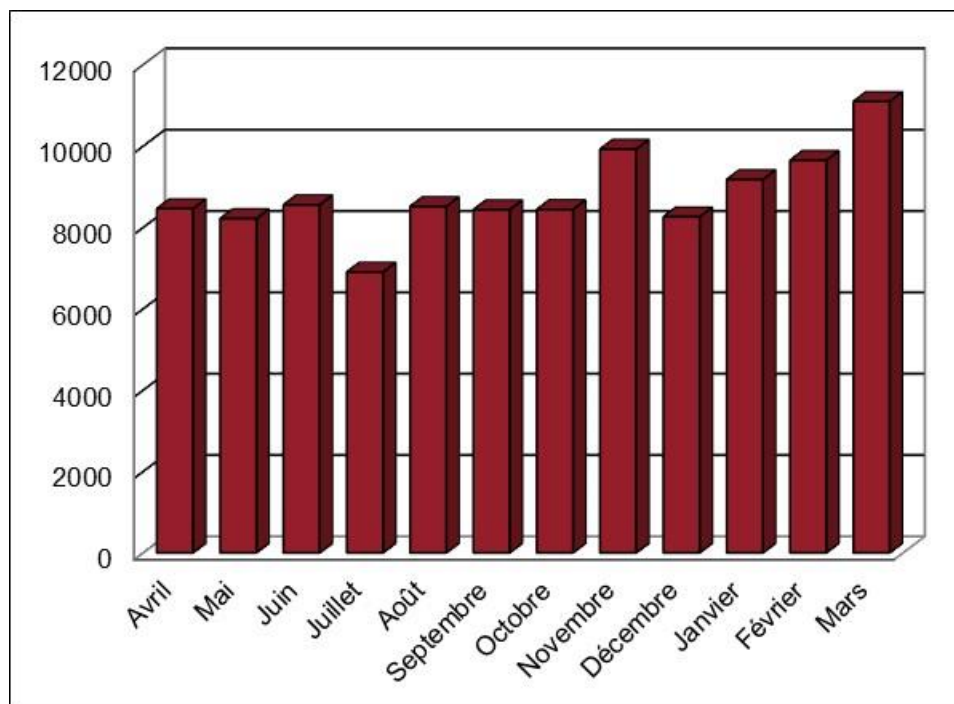
**TABLEAU 11 DÉMOGRAPHIE DES DONNEURS DE PLASMA DE FRACTIONNEMENT PRÉLEVÉS PAR APHÉRÈSE**

		TOTAL	
		N	% COL
ÂGE	18-29 ans	5 186	27,1
	30-39 ans	3 023	15,8
	40-49 ans	2 852	14,9
	50-59 ans	3 117	16,3
	60-70 ans	4 087	21,3
	71 ans et plus	889	4,6
SEXE	Masculin	10 248	53,5
	Féminin	8 906	46,5
LANGUE	Français	18 230	95,2
	Anglais/Autre	924	4,8
PREMIÈRE INSCRIPTION À VIE	Non	17 228	89,9
	Oui	1 926	10,1
PREMIER DON À VIE	Non	16 930	88,4
	Oui	2 224	11,6
RÉGION DE RÉSIDENCE	Hors Québec ou inconnu	119	0,6
	Bas-Saint-Laurent	46	0,2
	Saguenay – Lac-Saint-Jean	2923	15,3
	Capitale-Nationale	3387	17,7
	Mauricie et Centre-du-Québec	1991	10,4
	Estrie	2736	14,3
	Montréal	1619	8,5
	Outaouais	2302	12,0
	Abitibi-Témiscamingue	32	0,2
	Côte-Nord	44	0,2
	Nord-du-Québec	13	0,1
	Gaspésie – Îles-de-la-Madeleine	35	0,2
	Chaudière-Appalaches	884	4,6
	Laval	394	2,1
	Lanaudière	313	1,6
	Laurentides	427	2,2
	Montréal	1889	9,9
Nunavik	0	0,0	
Terres-Cries-de-la-Baie-James	0	0,0	
ETHNICITÉ	Arabe	202	1,05
	Asiatique	195	1,02
	Autochtone	78	0,41
	Autre	266	1,39
	Blanc(he)	17987	93,91
	Indien(ne) d'Asie	21	0,11
	Latino-Américain(e)	250	1,31
	Noir(e)	152	0,79
	Sans réponse	3	0,02
<b>TOTAL</b>		<b>19 154</b>	<b>100</b>

**TABLEAU 12 HABITUDE DE DONS DES DONNEURS DE PLASMA DE FRACTIONNEMENT PAR APHÉRÈSE**

		TOTAL	
		N	% COL
NOMBRE DE DONS PRÉLEVÉS DANS L'ANNÉE	1	7350	38,37
	2	3012	15,73
	3	1845	9,63
	4	1197	6,25
	5	873	4,56
	6 à 10	2054	10,72
	11 à 15	995	5,19
	16 et plus	1828	9,54
<b>TOTAL</b>		<b>19 154</b>	<b>100,00</b>

**FIGURE 5 VARIATION MENSUELLE DU NOMBRE DE DONS DE PLASMA PRÉLEVÉS PAR APHÉRÈSE**



Note : Les centres Plasmavie sont fermés durant les semaines de la construction en été.

**TABLEAU 13 DÉMOGRAPHIE DES DONNEURS D'AUTRES PRODUITS PRÉLEVÉS PAR APHÉRÈSE**

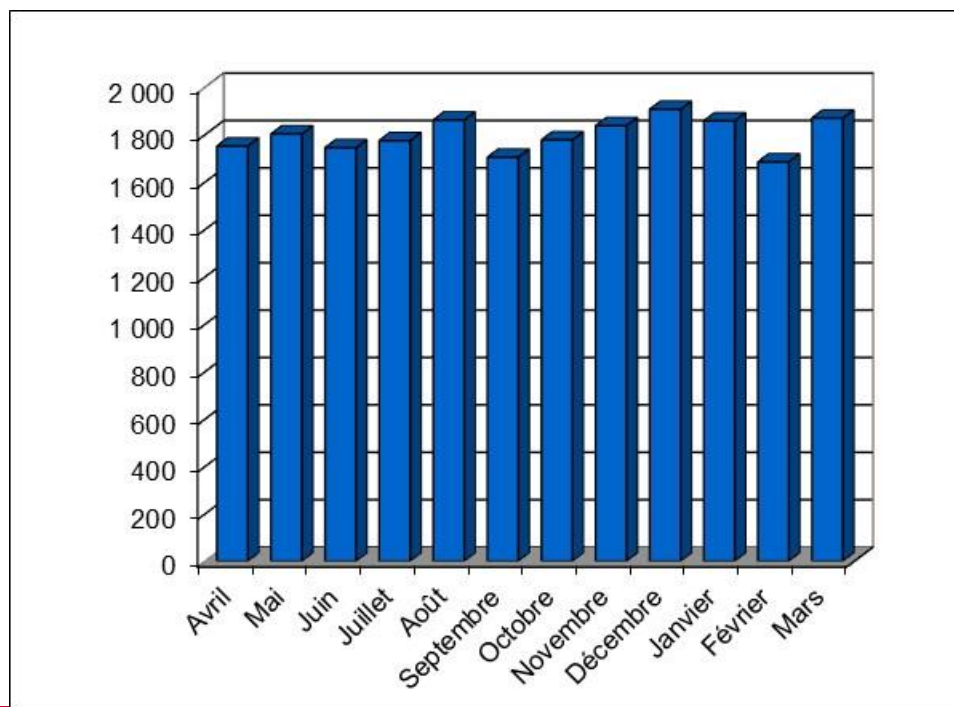
		ÉTABLISSEMENT				TOTAL	
		MONTRÉAL		QUÉBEC		N	% COL
		N	% COL	N	% COL		
ÂGE	18-29 ans	364	14,0	217	15,4	581	14,5
	30-39 ans	362	13,9	236	16,8	598	14,9
	40-49 ans	351	13,5	171	12,2	522	13,0
	50-59 ans	538	20,7	268	19,1	806	20,1
	60-70 ans	788	30,3	405	28,8	1 193	29,8
	71 ans et plus	195	7,5	109	7,8	304	7,6
SEXE	Masculin	2 290	88,1	1 236	87,9	3 526	88,1
	Féminin	308	11,9	170	12,1	478	11,9
LANGUE	Français	2 377	91,5	1 399	99,5	3 776	94,3
	Anglais/Autre	221	8,5	7	0,5	228	5,7
PREMIÈRE INSCRIPTION	Non	2 586	99,5	1 404	99,9	3 990	99,7
	Oui	12	0,5	2	0,1	14	0,3
PREMIER DON	Non	2 583	99,4	1 402	99,7	3 985	99,5
	Oui	15	0,6	4	0,3	19	0,5
RÉGION DE RÉSIDENCE	Hors Québec ou inconnu	17	0,7	8	0,6	25	0,6
	Bas-Saint-Laurent	3	0,1	8	0,6	11	0,3
	Saguenay – Lac-Saint-Jean	3	0,1	3	0,2	6	0,2
	Capitale-Nationale	4	0,2	984	70,0	988	24,7
	Mauricie et Centre-du-Québec	7	0,3	21	1,5	28	0,7
	Estrie	58	2,2	3	0,2	61	1,5
	Montréal	718	27,6	3	0,2	721	18,0
	Outaouais	3	0,1	2	0,1	5	0,1
	Abitibi-Témiscamingue	2	0,1	0	0,0	2	0,1
	Côte-Nord	0	0,0	2	0,1	2	0,1
	Nord-du-Québec	0	0,0	0	0,0	0	0,0
	Gaspésie – Îles-de-la-Madeleine	2	0,1	7	0,5	9	0,2
	Chaudière-Appalaches	2	0,1	354	25,2	356	8,9
	Laval	290	11,2	1	0,1	291	7,3
	Lanaudière	236	9,1	3	0,2	239	6,0
	Laurentides	327	12,6	2	0,1	329	8,2
	Montérégie	926	35,6	5	0,4	931	23,3
	Nunavik	0	0,0	0	0,0	0	0,0
	Terres-Cries-de-la-Baie-James	0	0,0	0	0,0	0	0,0
ETHNICITÉ	Arabe	45	1,73	11	0,78	56	1,40
	Asiatique	22	0,85	9	0,64	31	0,77
	Autochtone	6	0,23	5	0,36	11	0,27
	Autre	30	1,15	15	1,07	45	1,12
	Blanc(he)	2 426	93,38	1351	96,09	3 777	94,33
	Indien(ne) d'Asie	8	0,31	0	0,00	8	0,20
	Latino-Américain(e)	48	1,85	13	0,92	61	1,52
	Noir(e)	13	0,50	2	0,14	15	0,37
	Sans réponse	0	0,00	0	0,00	0	0,00
<b>TOTAL</b>	<b>2 598</b>	<b>*64,9</b>	<b>1 406</b>	<b>*35,1</b>	<b>4 004</b>	<b>100</b>	

\* Pourcentage du grand total.

**TABEAU 14 HABITUDE DE DONS DES DONNEURS D'AUTRES PRODUITS PAR APHÉRÈSE**

		MONTRÉAL		QUÉBEC	
		N	% COL	N	% COL
NOMBRE DE DONS PRÉLEVÉS DANS L'ANNÉE	1	689	26,5	393	28,0
	2	341	13,1	235	16,7
	3	255	9,8	149	10,6
	4	193	7,4	114	8,1
	5	152	5,9	84	6,0
	6 à 10	510	19,6	225	16,0
	11 à 15	278	10,7	106	7,5
	16 et plus	180	6,9	100	7,1
<b>TOTAL</b>		<b>2 598</b>	<b>100</b>	<b>1 406</b>	<b>100</b>

**FIGURE 6 VARIATION MENSUELLE DU NOMBRE DE DONS DES AUTRES PRODUITS PRÉLEVÉS PAR APHÉRÈSE**

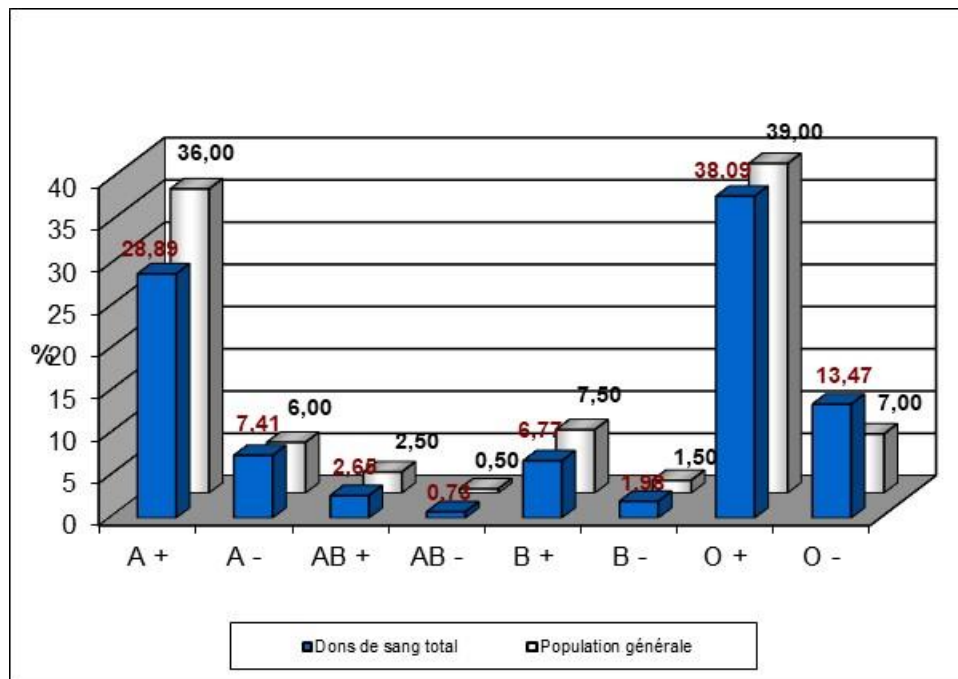


**TABLEAU 15 DONNEURS INTERDITS POUR RISQUE DE VMCJ**

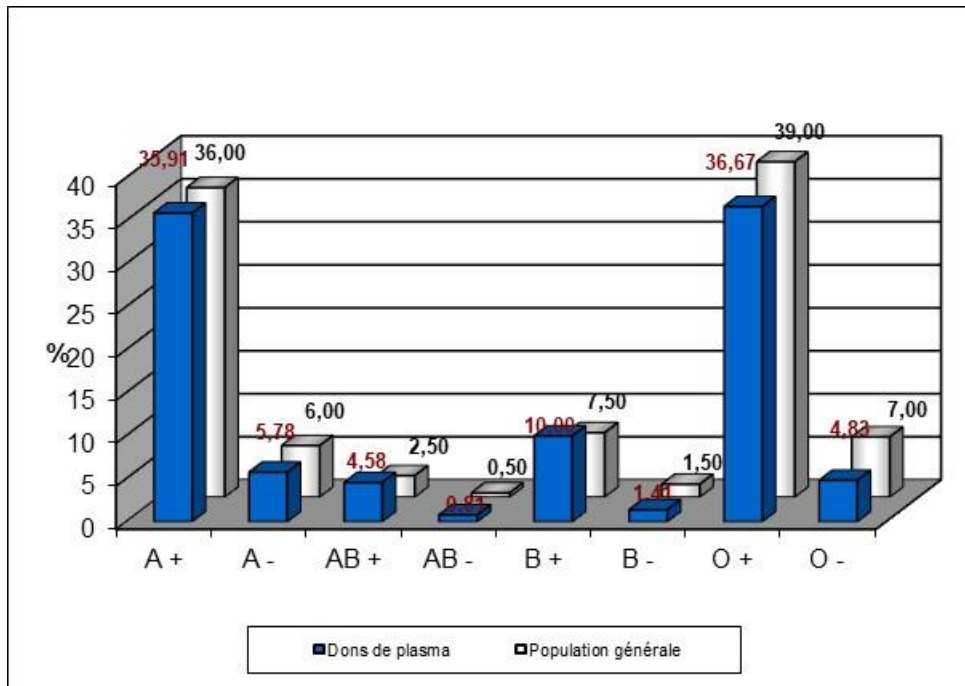
CAUSES D'INTERDICTIONS	ÉTABLISSEMENT						TOTAL	
	MONTRÉAL		QUÉBEC		PLASMAVIE			
	N	% COL	N	% COL	N	% COL	N	% COL
FRANCE >3 MOIS	204	60,4	71	62,83	20	64,52	295	61,2
EUROPE DE L'OUEST >5 ANS	93	27,5	35	30,97	9	29,03	137	28,4
RU >3 MOIS	33	9,8	3	2,65	2	6,45	38	7,9
TRANSFUSÉ EN EUROPE / ARABIE SAOUDITE > 6 MOIS	8	2,4	4	3,54	0	0,00	12	2,5
<b>TOTAL</b>	<b>338</b>	<b>100</b>	<b>113</b>	<b>100</b>	<b>31</b>	<b>100</b>	<b>482</b>	<b>100</b>

Note : Tous les types de dons sont considérés, sauf les dons autologues.

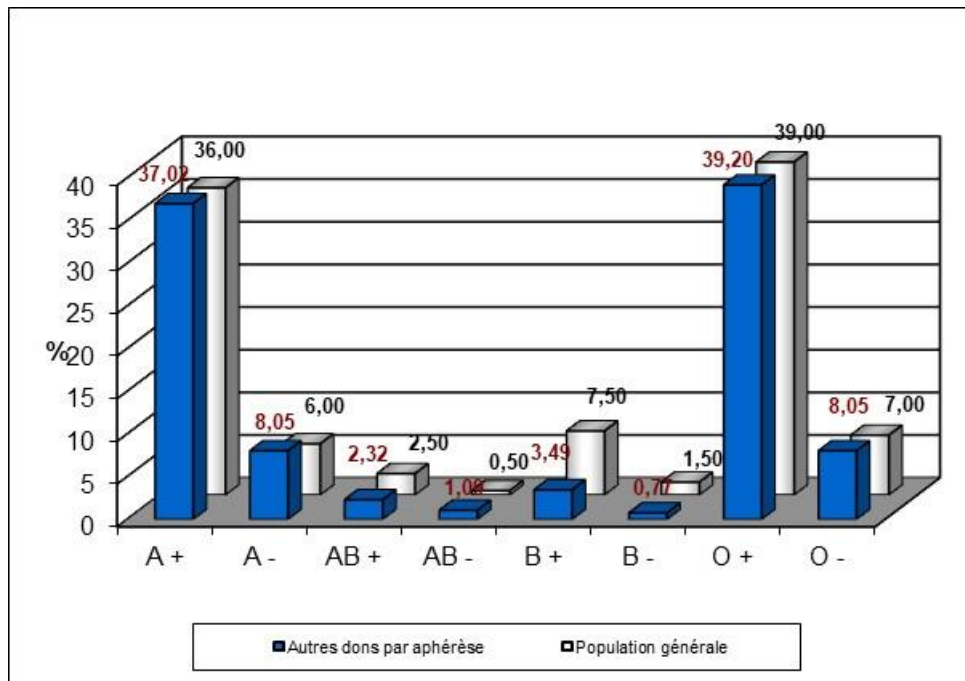
**FIGURE 7 RÉPARTITION DES GROUPES SANGUINS POUR LES DONS DE SANG TOTAL ALLOGÈNIQUE**



**FIGURE 8 RÉPARTITION DES GROUPES SANGUINS POUR LES DONS DE PLASMA DE FRACTIONNEMENT**



**FIGURE 9 RÉPARTITION DES GROUPES SANGUINS POUR LES AUTRES PRODUITS PAR APHÉRESE**

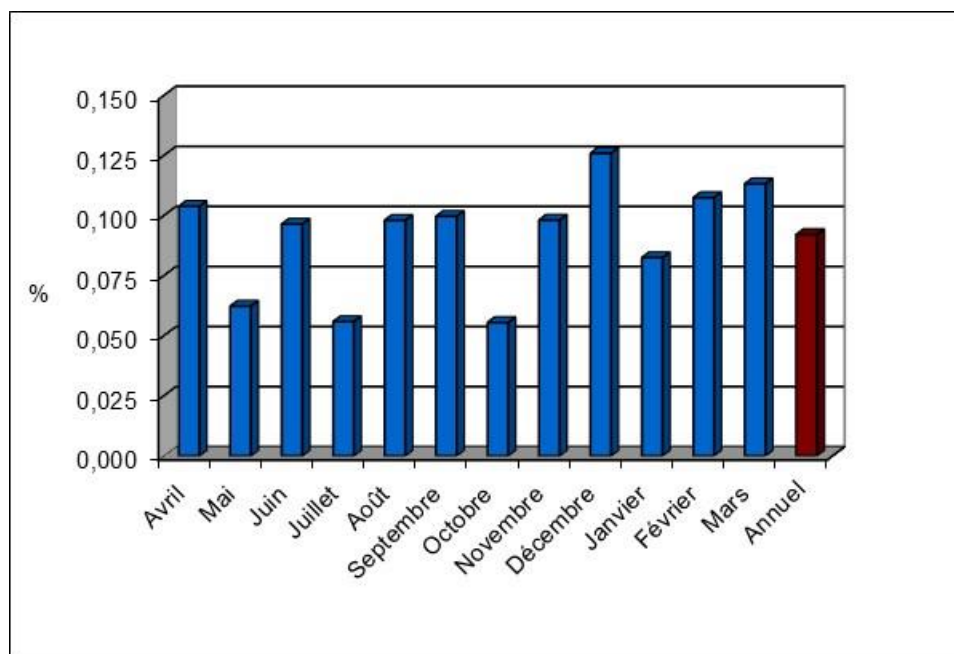


## SECTION II

### Statistiques sur les marqueurs de maladies transmissibles

Note : Tous les types de dons sont considérés dans cette section, à l'exception des dons autologues.

**FIGURE 10 VARIATION MENSUELLE DE LA PROPORTION DES DONNÉS DE SANG PRÉLEVÉS QUI NE SONT PAS TESTÉS POUR TOUS LES MARQUEURS<sup>1</sup>**



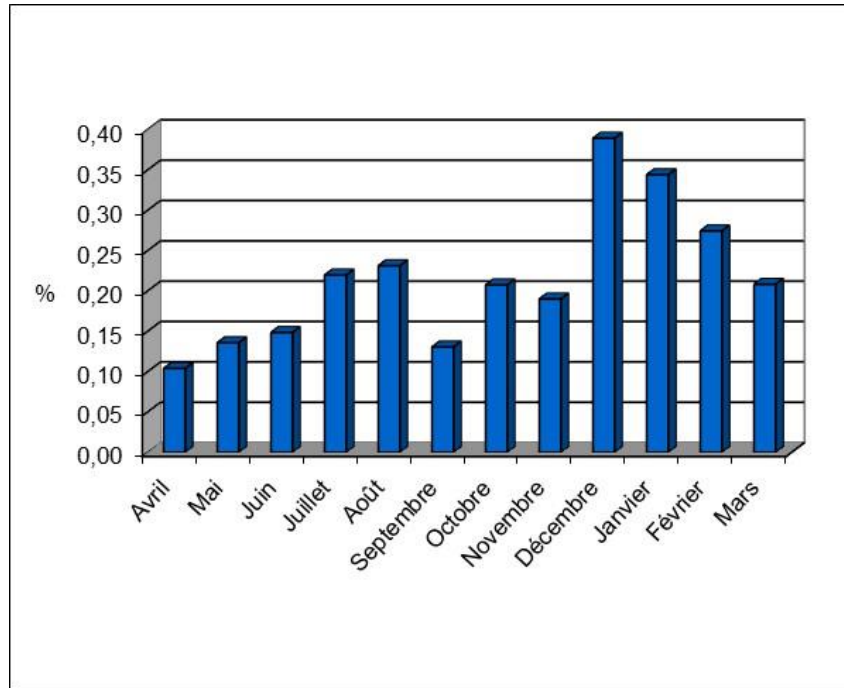
**TABLEAU 16 DONNÉS DÉPISTÉS ET CONFIRMÉS POSITIFS À UN OU PLUSIEURS MARQUEURS PARMI TOUS LES DONNÉS TESTÉS**

RÉSULTATS DES TESTS	ÉTABLISSEMENT						TOTAL	
	MONTRÉAL		QUÉBEC		PLASMA DE FRACTIONNEMENT			
	N	% COL	N	% COL	N	% COL	N	% COL
DÉPISTÉS NÉGATIFS	150 223	99,687	77 256	99,724	105 509	99,965	332 988	99,784
DÉPISTÉS POSITIFS	435	0,289	203	0,262	33	0,031	671	0,201
DÉPISTÉS POSITIFS/ CONFIRMÉS POSITIFS	36	0,024	11	0,014	4	0,004	51	0,015
<b>TOTAL</b>	<b>150 694</b>	<b>100</b>	<b>77 470</b>	<b>100</b>	<b>105 546</b>	<b>100</b>	<b>333 710</b>	<b>100</b>

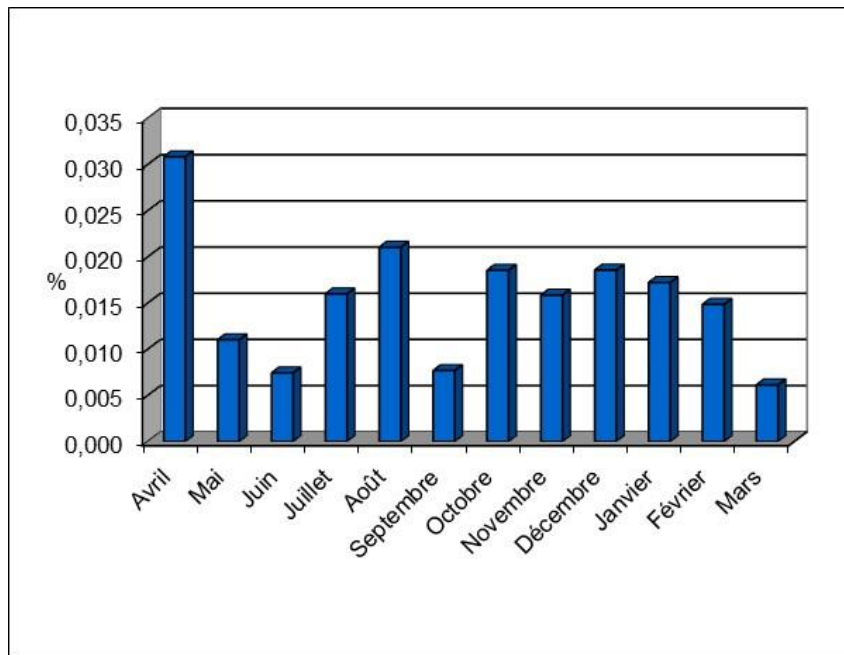
Note : Par défaut les tests manquants sont comptabilisés dans les dépistés négatifs. Les dons qui sont détruits en collecte ne sont pas comptabilisés dans ce tableau ni dans les tableaux suivants concernant les marqueurs de maladies transmissibles.

<sup>1</sup> Certains dons ne sont pas testés pour tous les marqueurs en raison de problèmes techniques (échantillons lipémiques, manquants, ou tube brisé)

**FIGURE 11 PROPORTION MENSUELLE DES DONS DE SANG DÉPISTÉS POSITIFS POUR UN MARQUEUR DE MALADIE TRANSMISSIBLE<sup>2</sup>**



**FIGURE 12 PROPORTION MENSUELLE DES DONS DE SANG CONFIRMÉS POSITIFS POUR UN MARQUEUR DE MALADIE TRANSMISSIBLE**



<sup>2</sup> La hausse à partir de décembre correspond à l'introduction de la nouvelle plateforme de test Cobas de Roche



**TABLEAU 17 RÉSULTATS DU TEST DE DÉPISTAGE SÉROLOGIQUE, DU TEST DE CONFIRMATION ET DU TEST D'ACIDES NUCLÉIQUES (TAN) POUR LE VIH**

	N	% COL
NON-RÉACTIF/ TAN NÉGATIF	333 581	99,961
NON-RÉACTIF/ TAN NON-TESTÉ	4	0,001
RÉACTIF/ CONFIRMÉ NÉGATIF/ TAN NÉGATIF	124	0,037
RÉACTIF/ CONFIRMÉ INDÉTERMINÉ/ TAN NÉGATIF	1	0,000
RÉACTIF/ CONFIRMÉ POSITIF/ TAN NÉGATIF	0	0,000
RÉACTIF/ CONFIRMÉ POSITIF/ TAN POSITIF	0	0,000
<b>TOTAL</b>	<b>333 710</b>	<b>100</b>

**TABLEAU 18 RÉSULTATS DU TEST DE DÉPISTAGE SÉROLOGIQUE, DU TEST DE CONFIRMATION ET DU TEST D'ACIDES NUCLÉIQUES (TAN) POUR LE VHC**

	N	% COL
NON-RÉACTIF/ TAN NÉGATIF	333 532	99,947
NON-RÉACTIF/ TAN NON-TESTÉ	4	0,0012
RÉACTIF/ CONFIRMÉ NÉGATIF/ TAN NÉGATIF	159	0,0476
RÉACTIF/ CONFIRMÉ INDÉTERMINÉ/ TAN NÉGATIF	5	0,0015
RÉACTIF/ CONFIRMÉ POSITIF/ TAN NÉGATIF	7	0,0021
RÉACTIF/ CONFIRMÉ POSITIF/ TAN POSITIF	3	0,0009
<b>TOTAL</b>	<b>333 710</b>	<b>100</b>

**TABLEAU 19 RÉSULTATS DU TEST DE DÉPISTAGE SÉROLOGIQUE, DU TEST DE CONFIRMATION ET DU TEST D'ACIDES NUCLÉIQUES (TAN) POUR LE VHB**

	N	% COL
NON-RÉACTIF/ TAN NÉGATIF	333 649	99,983
NON-RÉACTIF/ TAN POSITIF	0	0,000
NON-RÉACTIF/ TAN NON-TESTÉ	3	0,001
RÉACTIF/ CONFIRMÉ NÉGATIF/ TAN NÉGATIF	36	0,011
RÉACTIF/ CONFIRMÉ POSITIF/ TAN NÉGATIF	5*	0,001
RÉACTIF/ CONFIRMÉ POSITIF/ TAN POSITIF	14	0,004
<b>TOTAL</b>	<b>333 707</b>	<b>100</b>

\* Les cinq cas sont dûs à une vaccination récente non rapportée.

**TABLEAU 20 RÉSULTATS DU TEST DE DÉPISTAGE POUR L'ANTI-HBC**

	N	% COL
NÉGATIF	227 771	99,81
POSITIF	423	0,19
<b>TOTAL</b>	<b>228 194</b>	<b>100</b>

**TABLEAU 21 RÉSULTATS DE L'ANTI-HBS CHEZ LES DONNEURS ANTI-HBC POSITIFS**

	N	% COL
NÉGATIF	104	27,6
POSITIF	273	72,4
<b>TOTAL</b>	<b>377</b>	<b>100</b>

**TABLEAU 22 RÉSULTATS DU TEST DE DÉPISTAGE SÉROLOGIQUE ET DU TEST DE CONFIRMATION POUR LE HTLV**

	N	% COL
NON-RÉACTIF	228 052	99,9382
RÉACTIF/ CONFIRMÉ NÉGATIF	90	0,0394
RÉACTIF/ CONFIRMÉ INDÉTERMINÉ	48	0,0210
RÉACTIF/ CONFIRMÉ POSITIF	3	0,0013
<b>TOTAL</b>	<b>228 193</b>	<b>100</b>

**TABLEAU 23 RÉSULTATS DU TEST DE DÉPISTAGE SÉROLOGIQUE ET DU TEST DE CONFIRMATION POUR LA SYPHILIS**

	N	% COL
NON-RÉACTIF	227 932	99,899
RÉACTIF/ CONFIRMÉ NÉGATIF	209	0,092
RÉACTIF/ CONFIRMÉ INDÉTERMINÉ	2	0,001
RÉACTIF/ CONFIRMÉ POSITIF	20	0,009
<b>TOTAL</b>	<b>228 163</b>	<b>100</b>

**TABLEAU 24 RÉSULTATS DU TEST D'ACIDES NUCLÉIQUES (TAN) POUR LE VIRUS DU NIL OCCIDENTAL (VNO)**

	N	% COL
NÉGATIF	126 193*	100,000
POSITIF	0	0,000
<b>TOTAL</b>	<b>126 193</b>	<b>100</b>

\* Le test est effectué uniquement pendant la période d'activité saisonnière du virus ainsi que chez les donneurs ayant voyagé dans les secteurs visés.

**TABLEAU 25 RÉSULTATS DU DÉPISTAGE SÉROLOGIQUE POUR LA MALADIE DE CHAGAS**

	N	% COL
NÉGATIF	3 107	99,9
POSITIF	2	0,1
<b>TOTAL</b>	<b>3 109</b>	<b>100</b>

**TABLEAU 26 RÉSULTATS DU TEST D'ACIDES NUCLÉIQUES (TAN) POUR LE VIRUS DE L'HÉPATITE A (VHA)**

	N	% COL
NÉGATIF	333 709	100,000
POSITIF	0	0,000
<b>TOTAL</b>	<b>333 709</b>	<b>100</b>

**TABLEAU 27 RÉSULTATS DU TEST D'ACIDES NUCLÉIQUES (TAN) POUR LE PARVOVIRUS B-19**

	N	% COL
NÉGATIF	333 706	99,999
POSITIF	3	0,001
<b>TOTAL</b>	<b>333 709</b>	<b>100</b>

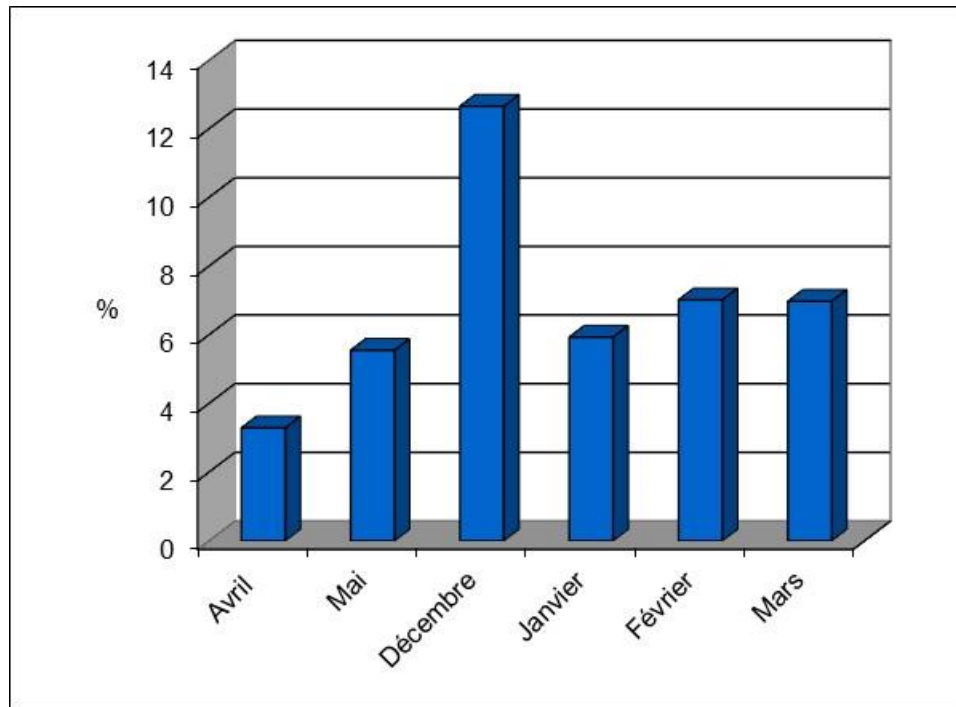
**TABLEAU 28 STATUT DES DONNEURS CONFIRMÉS POSITIFS SELON LES DIFFÉRENTS MARQUEURS**

MARQUEURS	PREMIER DON			
	Oui (N=27 439)		Non (N=306 574)	
	N	% COL	N	% COL
VIH	0	0,000	0	0,000
VHC	7	0,026	3	0,001
VHB*	13	0,047	6	0,002
HTLV	2	0,007	1	0,000
SYPHILIS	12	0,044	8	0,003
UN OU PLUSIEURS MARQUEURS (SOUS-TOTAL)	33	0,120	18	0,006
ANTI-HBc POSITIF/ ANTI-HBs NÉGATIF	48	0,175	56	0,018
ANTI-HBc POSITIF/ ANTI-HBs POSITIF	210	0,765	63	0,021

Note : Un donneur a été confirmé positif pour 2 marqueurs à son premier don, soit la syphilis et le VHC.

\* 5 des 6 cas de VHB positif chez les donneurs connus sont dûs à une vaccination récente non rapportée.

**FIGURE 13** PROPORTION MENSUELLE DES DONS TESTÉS AU TAN VNO EN DEHORS DE LA PÉRIODE D'ACTIVITÉ SAISONNIÈRE DU VIRUS<sup>3</sup>



<sup>3</sup> Les tests de dépistage systématiques pour le VNO ont pris fin le 3 décembre 2022, ce qui explique au moins en partie le taux plus élevé pour ce mois.

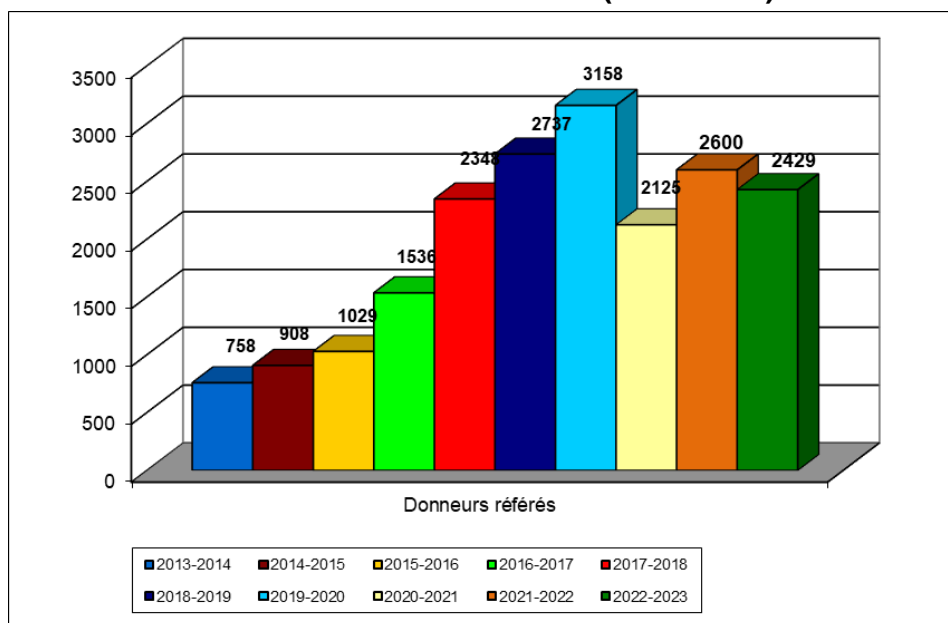


## SECTION III

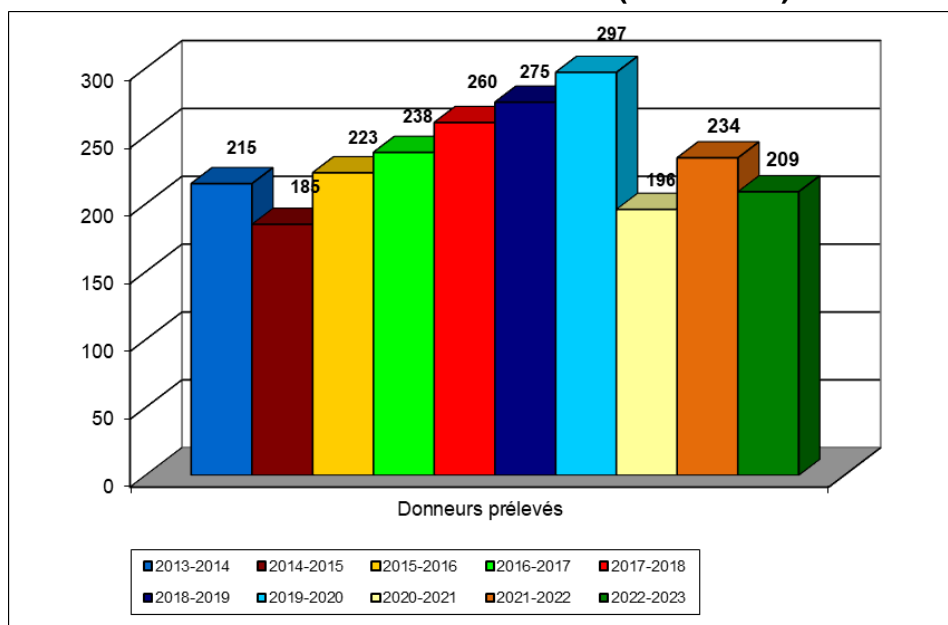
### Tissus humains 2013-2023

Note : Les figures 14 à 18 n'incluent pas les donneurs de tissus oculaires.

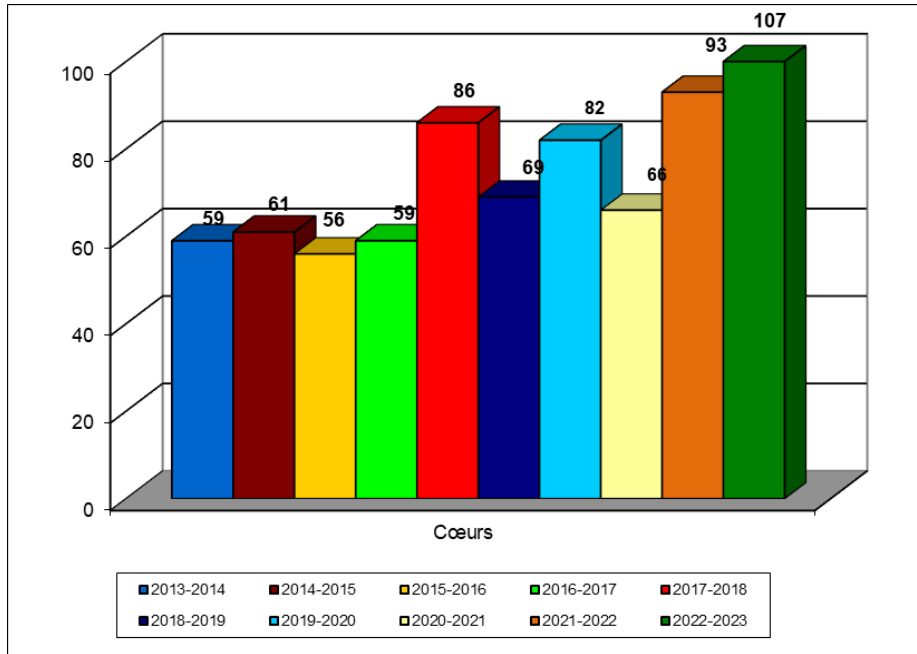
**FIGURE 14** DONNEURS DE TISSUS HUMAINS RÉFÉRÉS (2013-2023)



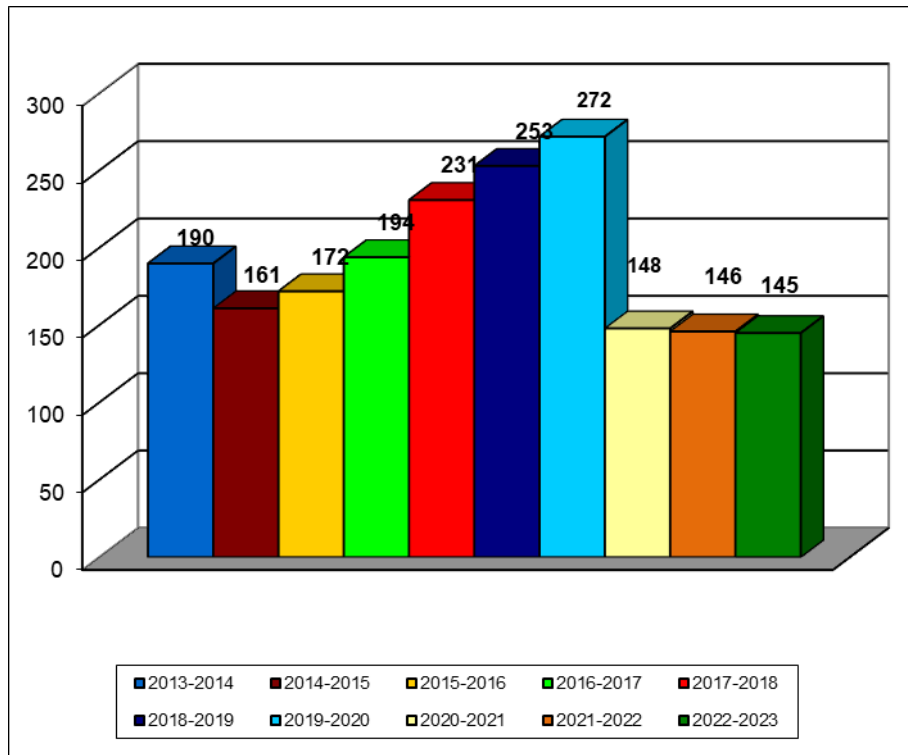
**FIGURE 15** DONNEURS DE TISSUS HUMAINS PRÉLEVÉS (2013-2023)



**FIGURE 16 RÉPARTITION ANNUELLE DES PRÉLÈVEMENTS DE CŒURS POUR VALVES (2013-2023)**

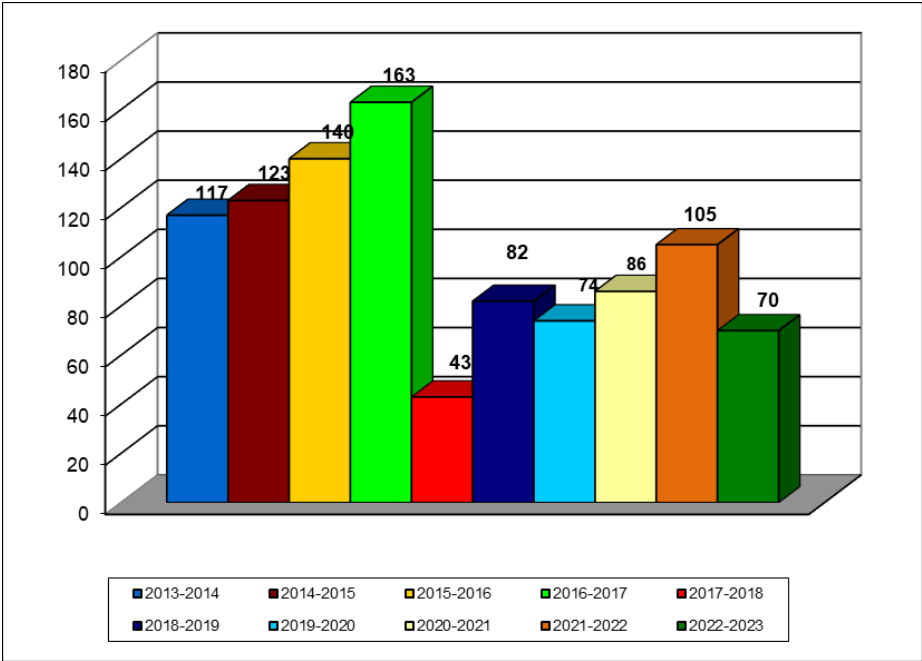


**FIGURE 17 RÉPARTITION ANNUELLE DES PRÉLÈVEMENTS DE DONNEURS DE TISSUS MUSCULOSQUELETTIQUES (2013-2023)**





**FIGURE 18 RÉPARTITION ANNUELLE DES PRÉLÈVEMENTS DE DONNEURS DE TISSUS CUTANÉS (2013-2023)**



**TABLEAU 29 RÉSULTATS DES TESTS DE DÉPISTAGE DES MALADIES TRANSMISSIBLES CHEZ LES DONNEURS DE TISSUS HUMAINS ET DE TISSUS OCULAIRES**

Résultats des tests		N	%
VIH	Négatif	784	99,2
	Positif/ Positif	0	0,0
	Positif/ Négatif	1	0,1
	Positif/ Indéterminé	0	0,0
	Positif/ Non Testé	5	0,6
	SOUS TOTAL	790	100,0
VHC	Négatif	812	99,6
	Positif/ Positif	1	0,1
	Positif/ Négatif	0	0,0
	Positif/ Indéterminé	0	0,0
	Positif/ Non Testé	2	0,2
	SOUS TOTAL	815	100,0
VHB(HBsAg)	Négatif	775	95,1
	Positif/ Positif	0	0,0
	Positif/ Négatif	4	0,5
	Positif/ Indéterminé	16	2,0
	Positif/ Non-testé	19	2,3
	Positif/ Non-Résolu	1	0,1
	SOUS-TOTAL	815	100,0
VHB(ANTI-HBc)	Négatif	763	96,5
	Positif	28	3,5
	SOUS TOTAL	791	100,0
HTLV-I/II	Négatif	220	99,5
	Positif/ Positif	0	0,0
	Positif/ Négatif	1	0,5
	Positif/ Indéterminé	0	0,0
	SOUS TOTAL	221	100,0
SYPHILIS	Négatif	220	100,0
	Positif*	0	0,0
	SOUS TOTAL	220	100,0
CHAGAS	Négatif	0	
	Positif	0	
	SOUS TOTAL	0	

**TABLEAU 29 (SUITE)**

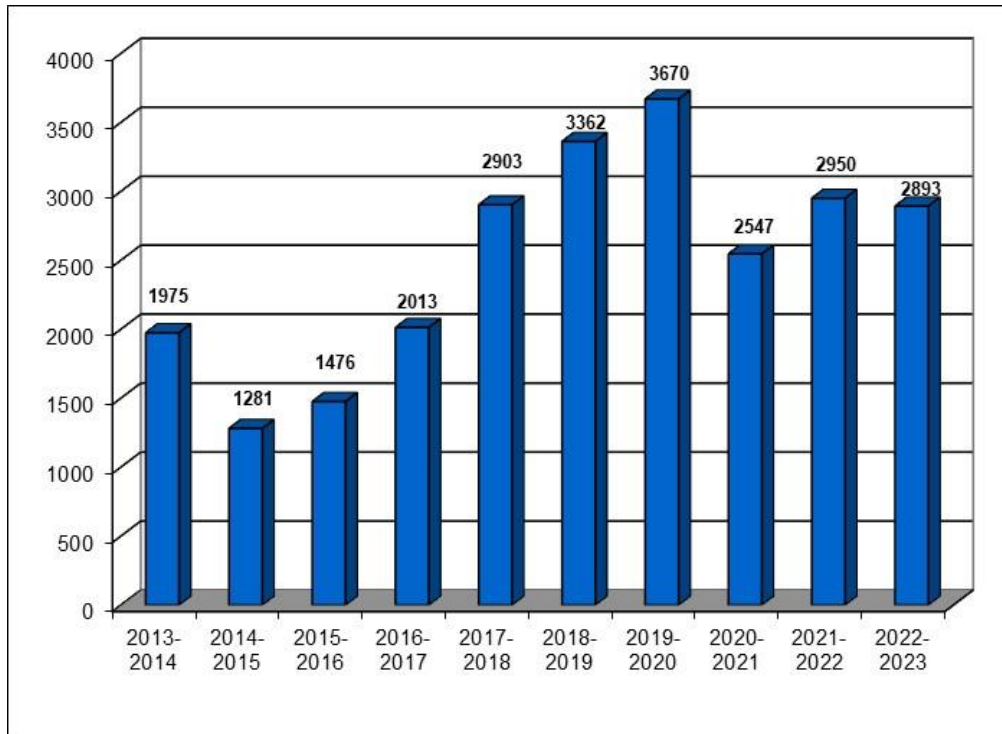
Résultats des tests		N	%
VNO	Négatif	405	100,0
	Positif	0	0,0
	SOUS TOTAL	405	100,0
TAN VIH	Négatif	805	100,0
	Positif	0	0,0
	SOUS TOTAL	805	100,0
TAN VHC	Négatif	803	99,8
	Positif	**2	0,2
	SOUS TOTAL	805	100,0
TAN VHB	Négatif	801	99,4
	Positif	***5	0,6
	SOUS TOTAL	806	100,0

\* Seul le test de dépistage est effectué pour la syphilis. Aucun test de confirmation n'est effectué pour ce marqueur. Les résultats positifs en dépistage pourraient s'avérer des faux positifs.

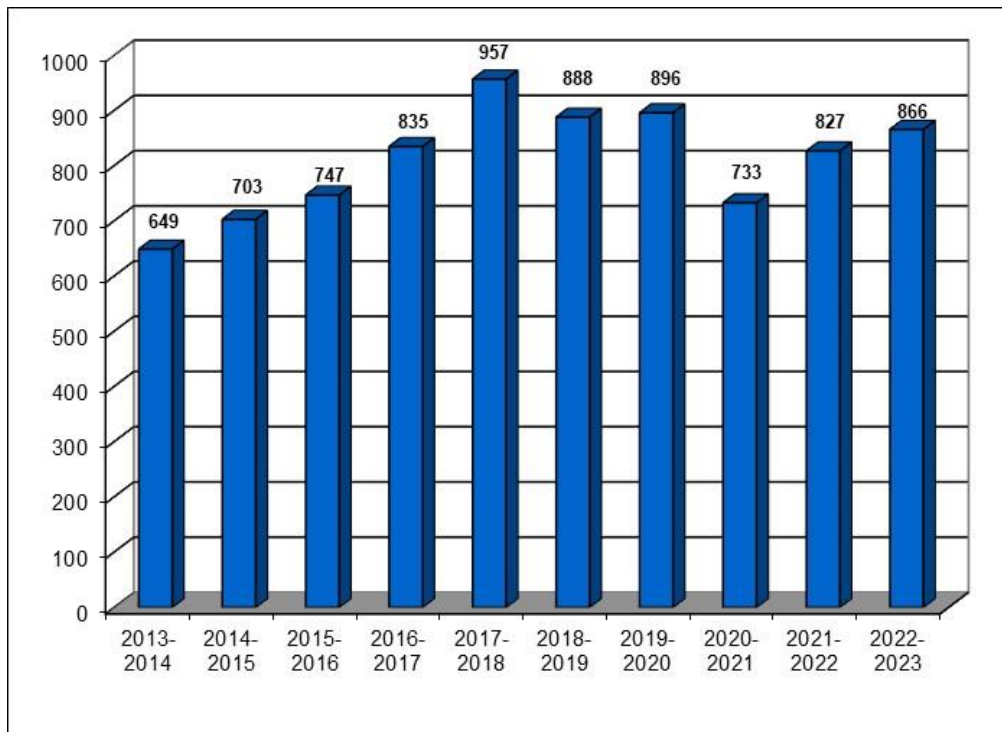
\*\* Les test de confirmation pour le VHC n'a pas été fait pour ces deux donneurs. Ceux-ci sont considérés comme étant positif pour le VHC. Le nombre total de donneurs positifs pour le VHC est donc de 3.

\*\*\* Pour les 5 donneurs trouvés TAN positifs pour le VHB, aucun n'a obtenu un test de dépistage positif pour l'HBsAg. Toutefois, 4 des 5 donneurs avaient un résultat positif pour l'anti-HBc, ce qui suggère la possibilité d'une infection à faible niveau de virémie.

**FIGURE 19    DONNEURS RÉFÉRÉS POUR LES TISSUS OCULAIRES (2013-2023)**



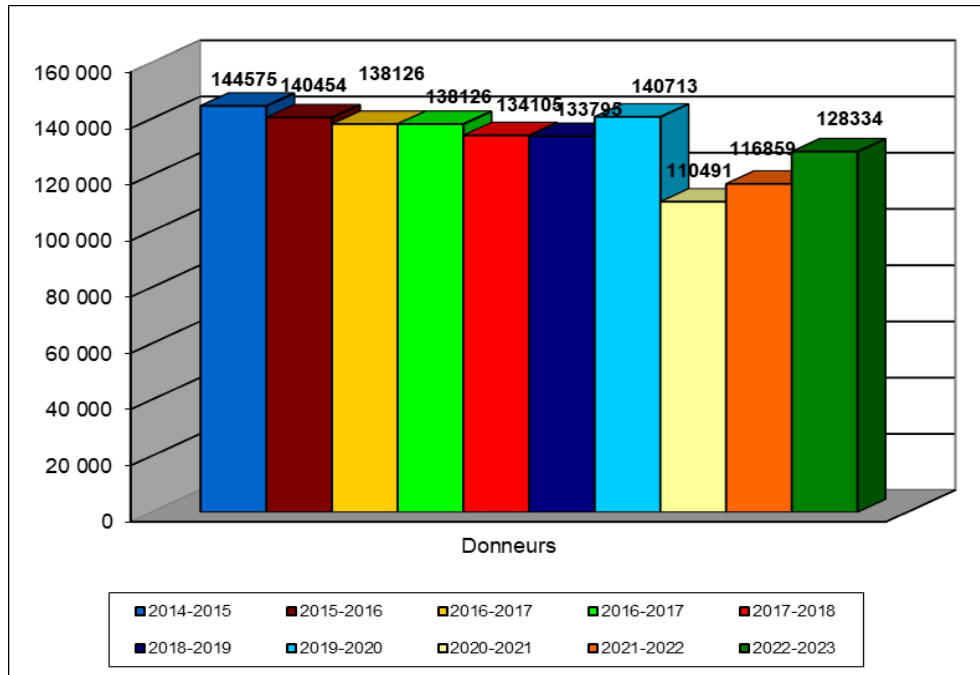
**FIGURE 20    DONNEURS PRÉLEVÉS POUR LES TISSUS OCULAIRES (2013-2023)**



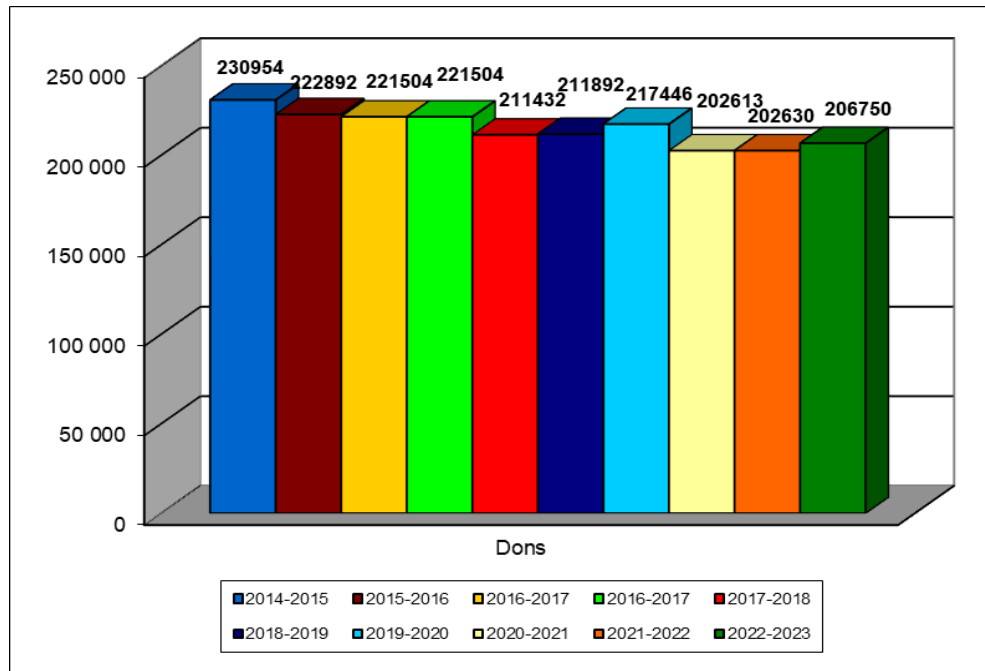
## SECTION IV

### Données cumulatives 2013-2023

**FIGURE 21 DONNEURS DE SANG TOTAL ALLOGÉNIQUE PRÉLEVÉS**

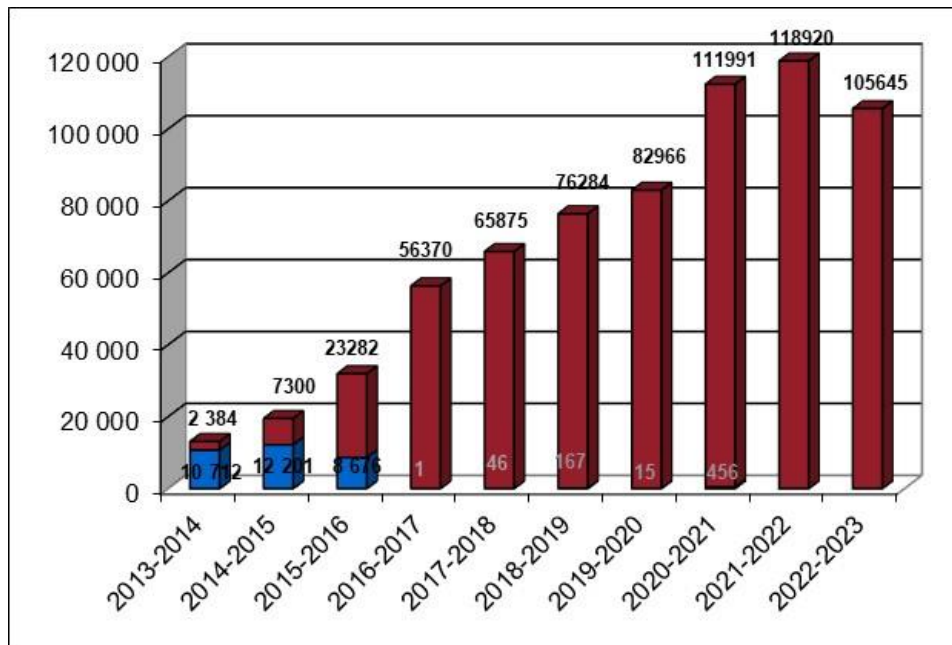


**FIGURE 22 DONS DE SANG TOTAL ALLOGÉNIQUE PRÉLEVÉS**



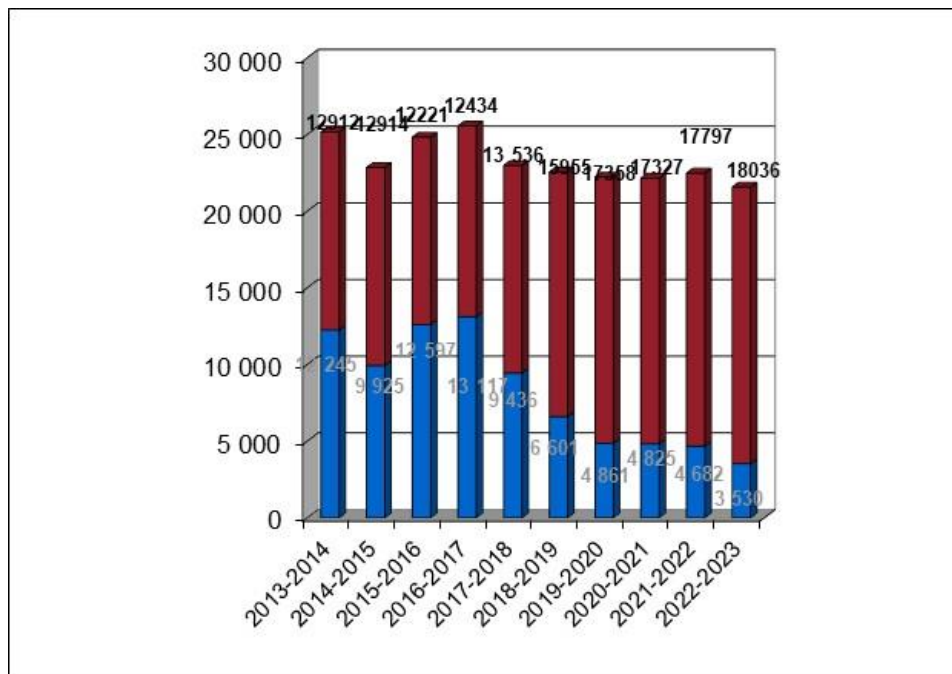
Note : Les donneurs autologues ne sont pas comptés

**FIGURE 23 DONS DE PLASMA PRÉLEVÉS PAR APHÉRÈSE**



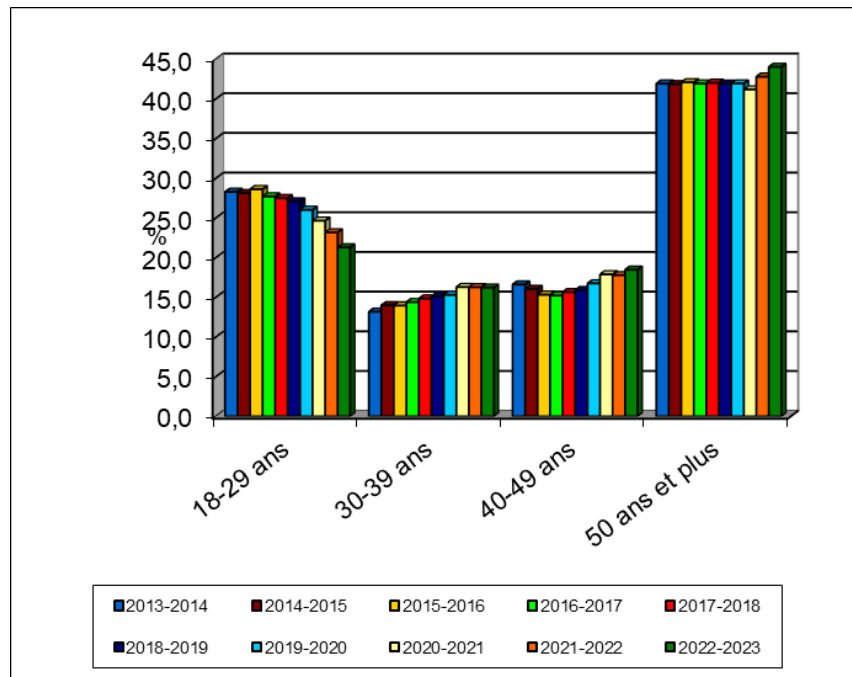
Note : Depuis le 15-11-2013, il y a des prélèvements de plasma pour fractionnement, ils sont représentés en rouge dans le graphique. Depuis le 23-11-2015, le programme de prélèvement de plasma par aphérèse destiné à la transfusion, en bleu, n'existe plus.

**FIGURE 24 DONS DE PLAQUETTES PRÉLEVÉS PAR APHÉRÈSE**

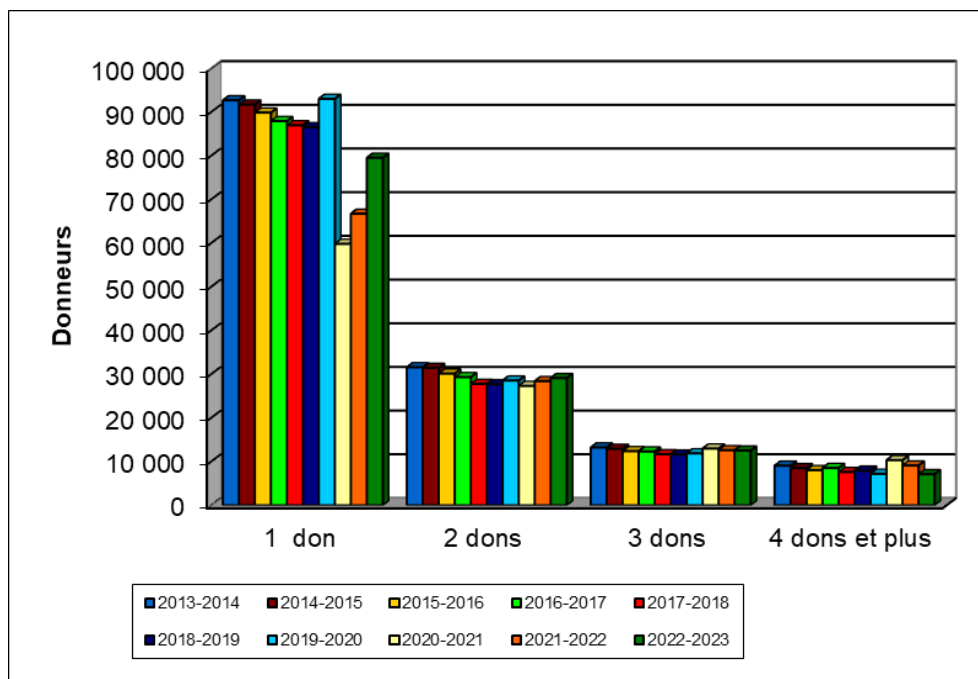


Note : Les dons de plaquettes simples sont en bleu, ceux de plaquettes doubles en rouge

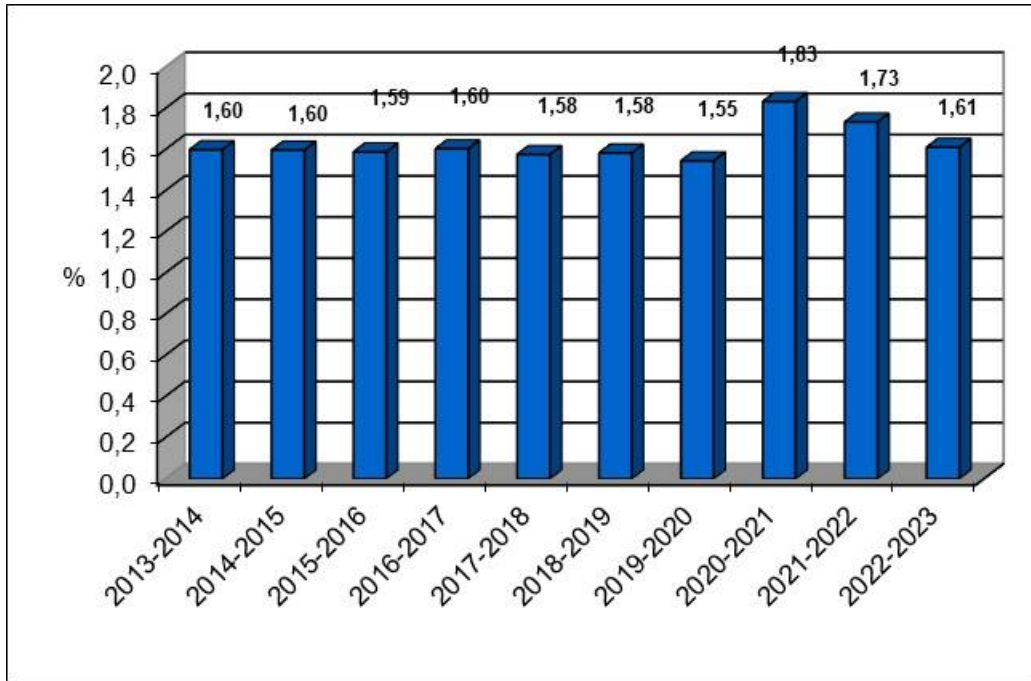
**FIGURE 25 RÉPARTITION DES DONS DE SANG TOTAL ALLOGÉNIQUE PRÉLEVÉS SELON L'ÂGE**



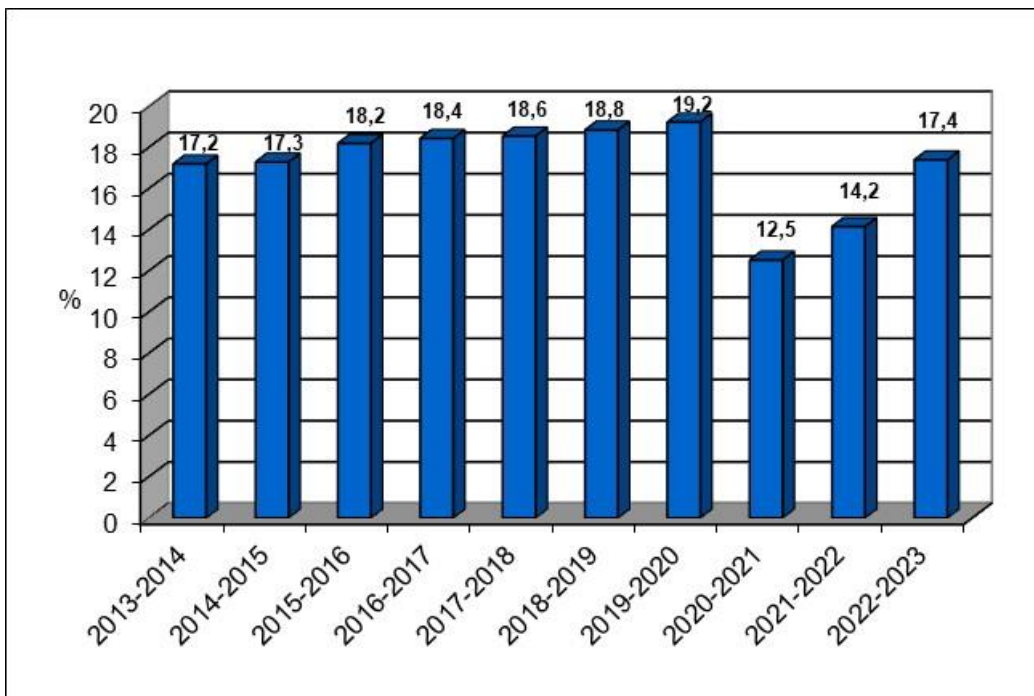
**FIGURE 26 RÉPARTITION DU NOMBRE DE DONS EFFECTUÉS PAR LES DONNEURS DE SANG TOTAL ALLOGÉNIQUE**



**FIGURE 27 NOMBRE MOYEN DE DONTS DE SANG TOTAL ALLOGÉNIQUE PAR DONNEUR**

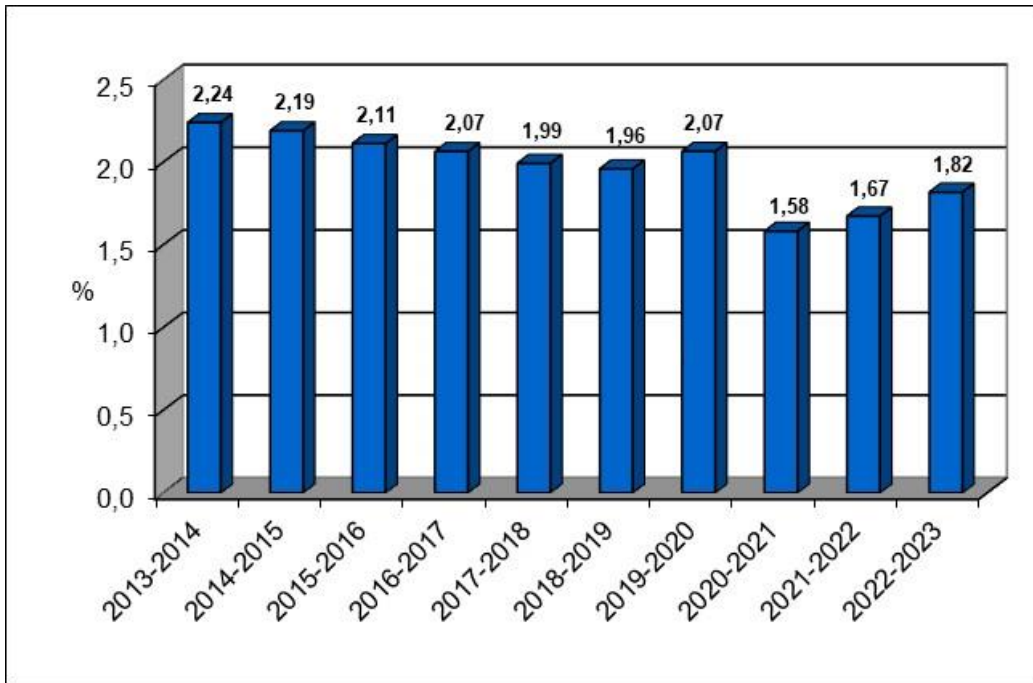


**FIGURE 28 PROPORTION DE PREMIERS DONNEURS PARMIS CEUX QUI ONT FAIT UN DON DE SANG TOTAL ALLOGÉNIQUE**

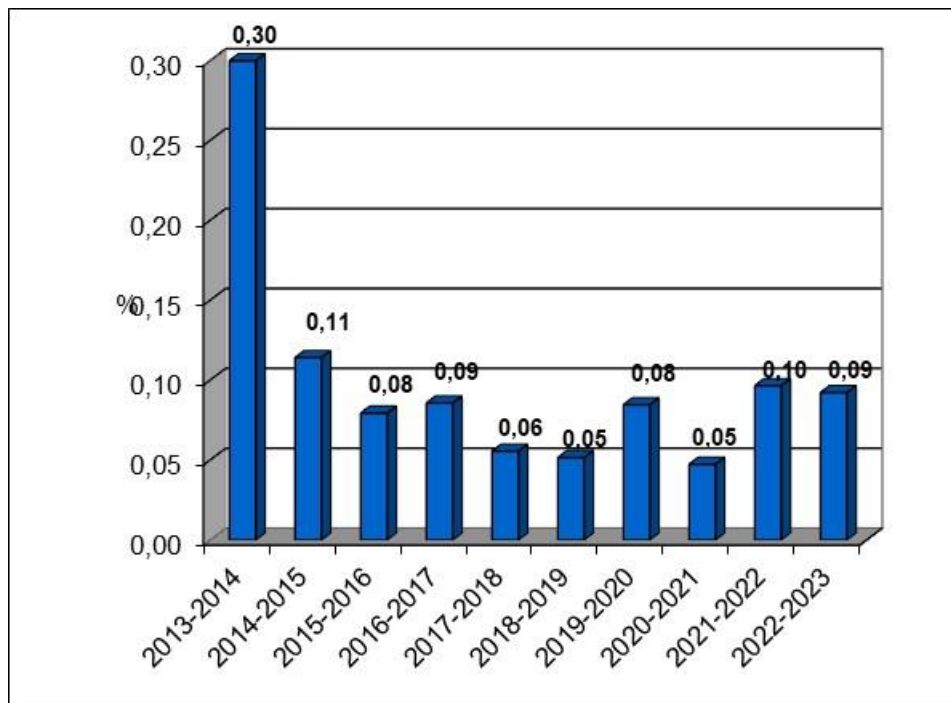




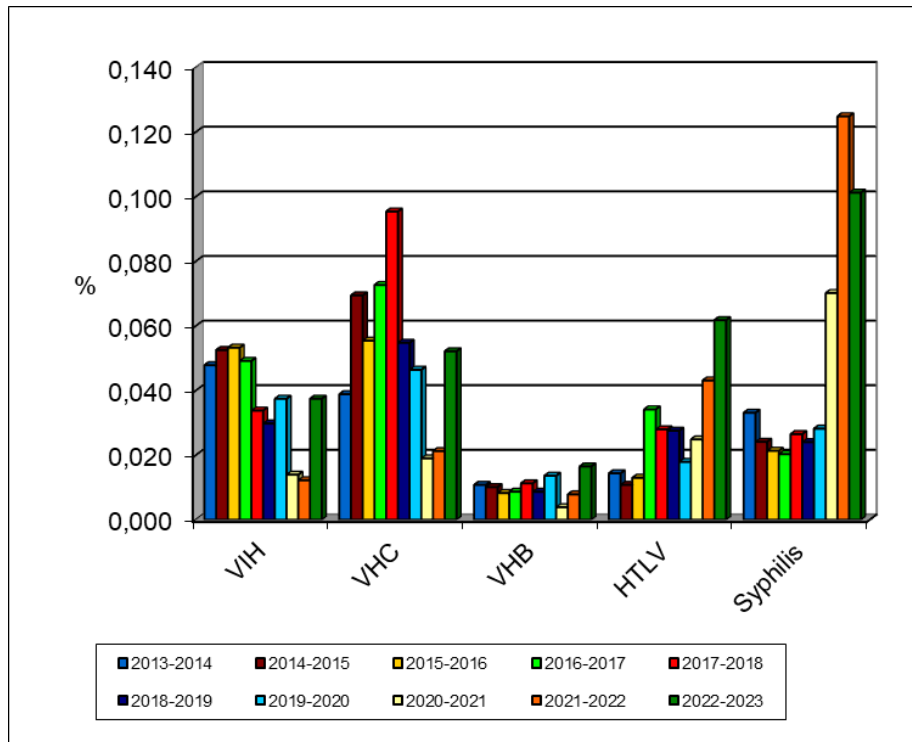
**FIGURE 29 PROPORTION ANNUELLE DES PERSONNES AYANT FAIT AU MOINS UN DON DE SANG TOTAL ALLOGÉNÉRIQUE PARMI TOUTES LES PERSONNES EN ÂGE DE DONNER DANS LA POPULATION DU QUÉBEC**



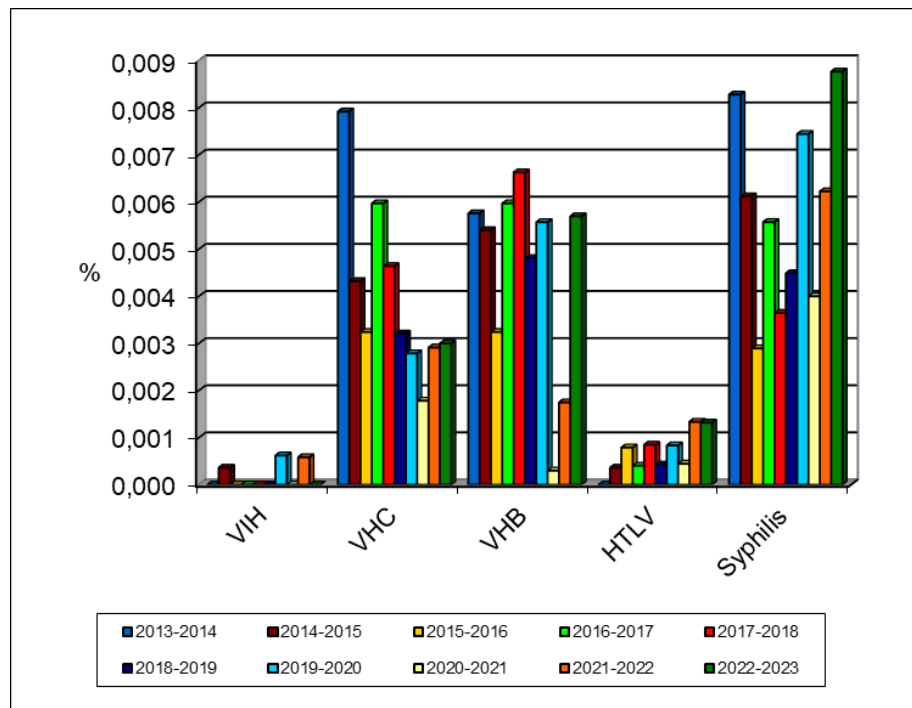
**FIGURE 30 VARIATION ANNUELLE DE LA PROPORTION DES DONNS PRÉLEVÉS QUI NE SONT PAS TESTÉS POUR TOUS LES MARQUEURS**



**FIGURE 31 PROPORTION ANNUELLE DES DONS DÉPISTÉS POSITIFS SELON CHAQUE MARQUEUR**



**FIGURE 32 PROPORTION ANNUELLE DES DONS CONFIRMÉS POSITIFS SELON CHAQUE MARQUEUR**



## ANNEXE

---

### NOTES TECHNIQUES

Le **tableau 1** présente le total des inscriptions, dans chacun des établissements (Montréal et Québec) pour l'année financière. Les inscriptions pour prélèvements d'échantillons seulement ne sont pas comptées. Les donneurs qui ont obtenu un résultat réactif pour l'un ou l'autre des marqueurs de maladies infectieuses sont tous comptés parmi les donneurs « prélevés ». Il faut noter qu'un même donneur peut donc être compté plus d'une fois dans ce tableau, dans l'éventualité où celui-ci s'est inscrit à plus d'une occasion pendant l'année.

Le **tableau 2** présente la distribution de tous les types de dons, pour chaque établissement.

Le **tableau 3** présente la distribution d'autres produits prélevés par aphérèse pour chaque établissement.

Les **tableaux 4A, 4B, 4C et 4D** présentent la distribution des interdictions les plus fréquemment rencontrées dans chacun des établissements. Suite à la mise en place de eProgesa, il est possible pour un même donneur d'avoir 2 interdictions ou plus pour le même don.

Dans eProgesa, les interdictions sont inscrites selon la codification telle que spécifiée dans le Manuel de critères de sélection des donneurs (document SPE-00545 *Codes d'interdiction*.) La plupart de ces codes sont spécifiques et s'appliquent à une situation bien particulière (par exemple : codes pour malaria, vMCJ, etc.) Nous avons regroupé ces interdictions dans cinq grandes catégories : problèmes de nature clinique au

moment du don; présence de facteurs de risques; autres interdictions; autres exclusions et autres exclusions/aphérèse. Voici l'explication détaillée de chacune des interdictions répertoriées:

## **Infections**

**Malaria** : Si le donneur a des antécédents de malaria, il est interdit à vie, à l'exception des dons de plasma de fractionnement. (**Code 8060**)

**Chagas** : Si le donneur a des antécédents de Chagas, il est interdit à vie, à l'exception des dons de plasma de fractionnement. (**Code 0133**)

**Babésiose** : Si le donneur a des antécédents de babésiose, il est interdit à vie. (**Code 0132**)

**Leishmaniose** : Si le donneur a des antécédents de leishmaniose, il est interdit à vie. (**Code 0134**)

**Hépatite B** : Si le donneur a des antécédents d'hépatite B, il est interdit à vie. (**Code VHBM**)

**Hépatite C** : Si le donneur a des antécédents d'hépatite C, il est interdit à vie. (**Code VHCM**)

**Hépatite inconnue** : Si le donneur a des antécédents d'hépatite ou de jaunisse d'étiologie inconnue, il est interdit de façon temporaire. (**Code 0115**)

**Syphilis** : Si le donneur a des antécédents de syphilis **Code SYPH**, il est interdit à vie sauf pour les dons de plasma de fractionnement où le donneur est interdit de façon temporaire. (**Code SYP0**)

**VIH** : Si le donneur a des antécédents de VIH, il est interdit à vie. (**Code 1701**)

**HTLV** : Si le donneur a des antécédents de HTLV, il est interdit à vie. (**Code 0191**)

**Autres infections chroniques** : Si le donneur a des antécédents d'autres infections chroniques, telles que la brucellose ou le virus spumeux simien, il est interdit à vie. (**Codes 0130, 0136, 0140, 0100, 0110, 0197, 0198, 0190, 1900**)

**Aigües** : Si le donneur a des antécédents d'infections aigües, telles que la gonorrhée ou la leptospirose, il est interdit de façon temporaire. (**Codes GONO, 5MAL, 801A, VHEM, VHAM, DIAR, DENG, CYST, ARIN, FJAU, HIST, IN07, INF1, IN2A, INFR, INFG, IN14, CDIF, 2PAR, 3PAR, 4PAR, CMVM, COQL, HEP0, LEPT, HEPS, ITSS, OREI, PARA, ITS8, ITS6, MONO, PITY, LYME, PAR0, OSTO, SCAR, SALM, QFEV, STPA, TYPH, TOXO, TBMA, VZOS**)

**Exposition à une infection** : Si le donneur a été exposé à une infection, telles que la coqueluche ou la varicelle, il est interdit de façon temporaire. (**Codes ECOQ, EINA, EVZO, RAGE, TPPD, HEPC, 811C, DEN0, DEN3, EBOL**)

### États de santé – permanent

**Maladie cardiovasculaire** : Si le donneur a des problèmes cardiovasculaires, il est interdit à vie (**Codes 0290, MALC, VASC, 0260, 0200, 0210, 1500, 1510, 1520, 1530, MYOC, COEU**) ou de façon temporaire (**Code 0270**)

**Cancer** : Certains types de cancers génèrent une interdiction permanente (**Code CAHE**) ou temporaire (**Codes 0900**)

**Autres états permanents** : Si le donneur a d'autres états permanents, tel le lupus érythémateux disséminé ou la sclérose en plaques, il est interdit de façon permanente. (**Codes 1030, SCLE, SOND, 0500, 0510, 0550, 0570, GUIP, ALZH, MADD, 0610, 1200, ALPD, 1220, 1240, RINP, 0400, 0410, SARC, 1320, 1011, SPAK, 1040, 0730, 0700, 0710, 0750, 0720, SPHR, PDFC, THAL, 2000**)

### États de santé – temporaire

**Maladie hématologique** : Certains troubles de la coagulation représentent une interdiction permanente (par exemple hémophilie). D'autres requièrent une DINT (donc interdiction temporaire) et d'autres sont admissibles sans délai d'interdiction. (**Codes TCOA, ANE0, HC55**)

**Maladie gastro-intestinale** : Si le donneur a une maladie gastro-intestinale, telle que la colite ulcéreuse ou la maladie coeliaque, il est interdit de façon temporaire. (**Codes COLU, BARI, GILB, COEL, DIVE, CALB, CHOL, HEHI**)

**Chirurgie** : Si le donneur a eu une chirurgie, incluant la splénectomie post-traumatique, il est interdit de façon temporaire. (**Codes CHIR, RATE**)

**Grossesse** : Si la donneuse est enceinte ou vient d'accoucher, elle est interdite de façon temporaire. (**Codes ENCE, BBDI, BEBE**)

**Autres états temporaires** : Si le donneur a d'autres états temporaires, tel la goutte ou l'embolie pulmonaire, il est interdit de façon temporaire. (**Codes CAPO, CCUT, CINT, FIBR, SON0, TRAU, ENPH, GUBA, ANV6, EPIL, THY0, THYR, DIAB, GOUT, POU0, APNE, EPUL, RIN0, CALR, MYOC, PERI, PHLE, ULC0, ULC6, MMEN**)

### Voyage en pays endémique

**Malaria** : Cette interdiction peut être attribuée dans les deux situations suivantes :

1. Si le donneur est allé 6 mois consécutifs et plus dans un pays où il y a de la malaria. Ce donneur peut donner 3 ans après son départ de la région endémique. (**Code 806B**)

2. Si le donneur est allé moins de 6 mois dans un pays où il y a de la malaria. Il peut donner 3 mois après sa date de retour. (**Code 806A**)

**vMCJ** : Si le donneur a résidé dans des pays endémiques pour la variante de la maladie de Creutzfeldt-Jakob : France, RU au moins 3 –mois cumulatif entre le 1<sup>er</sup> janvier 1980 et le 31 décembre 1996; Europe de l'ouest au moins 5 ans cumulatif entre le 1<sup>er</sup> janvier 1980 et le 31 décembre 2007; Arabie Saoudite : au moins 6 mois cumulatif entre le 1<sup>er</sup> janvier 1980 et le 31 décembre 1996, il est interdit de façon permanente. (**Codes 1381, 1382, 1383, 1384, 0139**)

**Arbovirus** : Si le donneur a voyagé dans des pays endémiques pour un arbovirus, tel le virus Zika, il est interdit de façon temporaire. (**Code VOYA**)

### **Facteurs de risque infections transmissibles par le sang (ITS)**

**MCJ** : Si le donneur a des facteurs de risque d'infections transmissibles par le sang relié à la maladie de Creutzfeldt-Jakob, il est interdit de façon permanente. (**Codes MCJP, DMER**)

**HARSAH** : Si le donneur est un homme ayant des relations sexuelles avec d'autres hommes ou une femme ayant eu une relation sexuelle avec un homme qui a eu une relation sexuelle avec un autre homme, et ce, dans les 3 derniers mois, il est interdit de façon temporaire. (**Code 1703**). Cet type d'interdiction a été remplacée par celle sur les **Relations sexuelles à risque** le 2 octobre 2022 pour le plasma de fractionnement et le 4 décembre 2022 pour les autres types de don.

**Relation sexuelle à risque** : Si le donneur a un nouveau partenaire sexuel dans les 3 derniers mois et une relation sexuelle anale avec ce nouveau partenaire sexuel, le donneur est interdit pour trois mois à partir de la date de la dernière relation sexuelle concernée. Si le donneur a une relation sexuelle avec plus d'un partenaire sexuel dans les 3 derniers mois et une relation sexuelle anale un de ces partenaires sexuels, le donneur est interdit pour trois mois à partir de la date de la dernière relation sexuelle concernée. (**Code RSAR**)

**UDI** : Si le donneur s'est injecté des drogues par voie intraveineuse ou a des traces d'injection de drogues, il est interdit de façon permanente. Si le donneur a eu des relations sexuelles avec un personne qui s'injecte des drogues par voie intraveineuse, il est interdit de façon temporaire (**Codes 812C, 0175, BRAS**)

**Transfusion** : Si le donneur a reçu une transfusion dans les 6 derniers mois, il est interdit de façon temporaire. (**Codes 812G**)

**Utilisation d'aiguille** : Si le donneur a été en contact avec une aiguille, que ce soit pour tatouage, piercing, électrolyse ou acupuncture, il est interdit de façon temporaire. **(Codes TAPE, ELAC)**

**Autres facteurs ITS** : Si le donneur a d'autres facteurs de risque d'infections transmissibles par le sang, telle que l'insémination artificielle ou la greffe, il est interdit de façon temporaire. **(Codes INSE, SITS, PRIS, GREF, GRE0, 811F, 812E, 1702, 1705, COAG, CSAN, 0174)**

### **Prise de médicaments**

**Tératogène** : Si le donneur a pris des médicaments tératogènes, il est interdit de façon permanente ou temporaire, selon le type de médicament. **(Codes 1410, TG07, TG30, TG3A, TG6M)**

**Hormones de croissance** : Si le donneur a pris des hormones de croissance avant 1986, il est interdit de façon permanente. **(Code 0600)**

**Essais cliniques** : Si le donneur a participé à des essais cliniques, il est interdit de façon temporaire. **(Codes ESCL)**

**Vaccins** : Certains vaccins représentent une interdiction temporaire. **(Codes VA2M, VA3M, VA4S, VA6S)**

**Autres médicaments** : Si le donneur a pris d'autres médicaments, il peut être interdit de façon permanente ou temporaire, selon le type de médicament. Certains médicaments n'entraînent pas d'interdiction. **(Codes RX01, RX02, RX03, RX05, RX07, RX08, IP01, IP05, IP03, IP07, IP14, RX13, RX14, RX2A, RX3A, RX30, RX41, RX59, RX6M, RXPE, 813A, 813B, 813C, RX20, RX89)**

### **Demande**

**Information manquante** : Si des informations sont manquantes pour que le donneur soit qualifié, le donneur est interdit de façon temporaire. **(Codes INFO, LMAL)**

**Investigation** : Si le donneur est sous investigation ou en suivi médical d'enquête transfusionnelle, il est interdit de façon temporaire. **(Codes INVE, SMET)**

**Interne** : Si une demande interne a été faite concernant le donneur, il est interdit de façon temporaire jusqu'à l'obtention de la décision du directeur médical ou de son délégué. **(Code DINT)**

**Externe** : Si une demande externe a été faite concernant le donneur, il est interdit de façon temporaire jusqu'à l'obtention de la décision du directeur médical ou de son délégué. **(Code DEXT)**

### **Autres**

Si le donneur est interdit pour une raison qui n'est pas déjà répertoriée dans une catégorie existante, il est classé dans la catégorie « Autres ». (**Codes 5020, GEOP, VARC, CONS, METO, REMD, 808F, CBAC, QBAC**)

### **Prélèvement non complété**

**Effet indésirable** : Lorsque le donneur a une réaction allergique locale lors de la désinfection avant le don (**Code ALD0**) et lorsque le produit prélevé est jeté en collecte et que la cause d'arrêt du prélèvement est soit : problème de veine, réaction systémique, réaction locale ou réaction reliée à l'aphérèse (**Codes C, L, M, S et V dans le champ Prélèvement OK**).

**Problème technique** : (**Codes E, P et T dans le champ Prélèvement OK**) Lorsque le produit prélevé est jeté en collecte et que la cause d'arrêt du prélèvement est soit : problème de manipulation, problème/bris technique ou autres.

**Autres** : Lorsque le produit prélevé est détruit et que la cause d'arrêt du prélèvement est inconnue.

### **Départ**

Donneurs ayant quitté le lieu de collecte avant débuté leur don de sang. (**Absence de code d'interdiction dans le dossier du donneur non prélevé**)

Les **tableaux 5 à 6** représentent diverses statistiques sur les effets indésirables.

Les **tableaux 7 et 8** présentent la distribution de certaines variables démographiques chez les donneurs interdits en collecte comparativement aux donneurs de sang total prélevés (incluant les dons désignés et dirigés). Les dons autologues sont exclus de cette compilation.

L'âge du donneur est celui en date du don. La langue du donneur est celle inscrite dans eProgesa. Le statut de premier donneur est déterminé par la date du premier don enregistrée dans eProgesa (à l'inclusion de l'historique du système BLIS). La région



socio-sanitaire (RSS) associée à chaque donneur a été déterminée à partir du code postal du domicile. On doit souligner qu'un même donneur est compté autant de fois qu'il a donné pendant l'année.

Le **tableau 9** présente la répartition de tous les donneurs de sang total selon le sexe et le nombre de dons qu'ils ont effectué en cours d'année. Dans cette compilation, chaque donneur n'est donc compté qu'une seule fois. La moyenne annuelle de dons par donneurs correspond au quotient du nombre des dons de sang total pour l'année sur le total des donneurs différents qui se sont présentés en collecte.

Le **tableau 10** illustre la même chose que le tableau précédent mais exclusivement pour les nouveaux donneurs.

La **figure 1** illustre la variation mensuelle du nombre de dons de sang total allogénique prélevés à Héma-Québec, excluant les désignés et les dirigés.

La **figure 2** illustre le nombre de nouveaux donneurs prélevés mensuellement, selon le nombre de dons fait durant l'année.

La **figure 3** montre la variation mensuelle dans la proportion des dons de sang total allogénique obtenus de personnes qui donnent du sang pour la première fois. Cette proportion est évidemment inférieure à celle des donneurs ayant fait un premier don de sang total durant l'année, telle que représentée sur le graphique, puisque dans ce dernier calcul, chaque donneur n'est compté qu'une seule fois au dénominateur.

Pour chaque région socio-sanitaire, la **figure 4** présente la proportion des personnes qui se sont inscrites au moins une fois dans l'année parmi l'ensemble des personnes en âge de donner (18 ans et plus) dans cette RSS. Tous les types de prélèvement sont pris en considération au numérateur dans cette figure, sauf les échantillons. Les dénominateurs utilisés pour ce calcul sont obtenus à partir du fichier de données de population produit par le ministère de la Santé et des Services sociaux du Québec

(population estimée pour 2011, par âge, sexe et RSS). Pour chaque région, le numérateur équivaut au total des donneurs dont le code postal de résidence correspond à cette région.

Le **tableau 11** montre les caractéristiques démographiques des donneurs de plasma par aphérèse. Contrairement aux dons de sang total, les donneurs de plasma par aphérèse pour l'année financière ne sont comptés qu'une seule fois dans ce tableau.

Le **tableau 12** présente les habitudes de dons des donneurs de plasma par aphérèse.

La **figure 5** illustre les variations mensuelles du nombre de dons de plasma prélevés par aphérèse.

Les caractéristiques démographiques des donneurs d'autres produits par aphérèse sont présentées au **tableau 13**. Chaque donneur n'est compté qu'une seule fois

Le **tableau 14** présente les habitudes de dons des donneurs d'autres produits par aphérèse.

La **figure 6** illustre les variations mensuelles du nombre de dons d'autres produits prélevés par aphérèse.

Le détail des interdictions pour risque de vMCJ est présenté au **tableau 15** pour tous les dons.

Aux **figures 7, 8 et 9** on retrouve la répartition des groupes sanguins pour les dons de sang total allogénique, de plasma, et d'autres produits par aphérèse, respectivement, qui ont été faits cette année.

La **figure 10** illustre la variation mensuelle de la proportion des dons de sang prélevés qui ne sont pas testés pour tous les marqueurs. Parmi tous les dons ayant obtenu un

résultat d'analyse de dépistage pour chacun des marqueurs de maladies transmissibles définis précédemment, le **tableau 16** indique, pour chaque établissement, le nombre de dons positifs au dépistage et confirmés positifs pour l'un ou l'autre marqueur de maladies transmissibles. Ce tableau n'inclut pas les dons trouvés positifs à l'anti-HBc.

La **figure 11** illustre la fluctuation mensuelle de la proportion des dons de sang dépistés positifs, pour tous les marqueurs confondus, tandis que la **figure 12** montre la proportion des dons de sang confirmés positifs.

Les **tableaux 17 à 19** présentent la distribution des résultats aux tests de dépistage et de confirmation ainsi que les tests d'acides nucléiques pour le VIH, le VHC et le VHB (TAN). Le nombre de dons testés peut varier d'un marqueur à l'autre, puisqu'on y présente les résultats de tous les tests effectués pour chacun des marqueurs.

Au **tableau 20**, on retrouve les résultats pour l'anti-HBc pour les dons. Le total représente le nombre de donneurs ayant été testés au moins une fois pour l'anti-HBc au cours de l'année.

Le **tableau 21** présente les résultats pour l'anti-HBs pour les dons de sang. Rappelons que tous les dons positifs à l'anti-HBc une première fois sont testés pour l'anti-HBs.

Les **tableaux 22 et 23** présentent la distribution des résultats aux tests de dépistage et de confirmation pour le HTLV et la syphilis. Le nombre de dons testés peut varier d'un marqueur à l'autre, puisqu'on y présente les résultats de tous les tests effectués pour chacun des marqueurs.

Le **tableau 24** présente les résultats du test de dépistage du virus du Nil Occidental (VNO) pour les dons testés.

Le **tableau 25** présente les résultats du test de dépistage pour la maladie de Chagas pour les dons testés.

Le **tableau 26** présente les résultats du test de dépistage pour le virus de l'hépatite A.

Le **tableau 27** présente les résultats du test de dépistage pour le parvovirus B-19.

Le **tableau 28** présente les résultats confirmés positifs pour les différents marqueurs selon le statut de premier donneur versus donneur à répétition.

La **figure 13** montre les proportions mensuelles des dons testés pour le TAN VNO pendant la saison inactive du virus, soit du 1<sup>er</sup> décembre au 30 mai. Ces donneurs ont été testés en raison de voyage en zone à risque.

La **figure 14** présente le nombre annuel de donneurs de tissus référés (à l'exception des tissus oculaires).

La **figure 15** présente le nombre annuel de donneurs de tissus prélevés (à l'exception des tissus oculaires).

Les **figures 16 à 18** montrent la répartition des types de prélèvements réalisés au cours de chacune des années.

Le **tableau 27** regroupe les résultats des analyses pour les marqueurs virologiques chez les donneurs de tissus (à l'exception des tissus oculaires). Depuis 2013-2014, il n'y a plus de test de confirmation pour le VHC.

La **figure 19** présente le nombre annuel de donneurs de tissus oculaires référés pour la période 2012 à 2022.

La **figure 20** présente le nombre annuel de donneurs de tissus oculaires prélevés pour la période 2012 à 2022.

La **figure 21** présente le nombre annuel de donneurs de sang total allogénique prélevés.

La **figure 22** présente le nombre annuel de dons de sang total allogénique prélevés.

Les **figures 23 et 24** montrent le nombre annuel de dons de plasma par aphérèse et d'autres produits par aphérèse depuis 2001.

La **figure 25** présente la distribution de l'âge des donneurs pour tous les dons de sang total prélevés au cours des dix dernières années.

La **figure 26** présente la répartition de tous les donneurs de sang total selon le nombre de dons qu'ils ont effectué à chaque année.

La **figure 27** montre le nombre moyen de dons par donneur depuis 2008.

À la **figure 28**, on retrouve la variation annuelle dans la proportion des dons de sang total obtenus de personnes qui donnent du sang pour la première fois.

La **figure 29** présente la proportion des personnes ayant donné au moins une fois dans l'année parmi l'ensemble des personnes en âge de donner (18 ans et plus).

La **figure 30** illustre la proportion de dons prélevés qui n'ont pas été testés pour tous les marqueurs de maladies transmissibles. Il faut rappeler que depuis le rapport 2007-2008, on compte tous les types de dons (sauf autologues), tant au numérateur qu'au dénominateur.

La **figure 31** présente la proportion des dons qui ont été dépistés positifs selon chaque marqueur au cours des dix dernières années. Il faut rappeler que depuis le rapport 2007-2008, on compte tous les types de dons (sauf autologues), tant au numérateur qu'au dénominateur.

La **figure 32** présente la proportion des dons qui ont été confirmés positifs selon chaque marqueur au cours des dix dernières années. Il faut rappeler que depuis le rapport 2007-2008, on compte tous les types de dons (sauf autologues), tant au numérateur qu'au dénominateur.