



HÉMA-QUÉBEC

PLAN D'ACTION

POUR L'INTÉGRATION DES

PERSONNES HANDICAPÉES

2022-2023

INTRODUCTION

La Loi assurant l'exercice des droits des personnes handicapées en vue de leur intégration scolaire, professionnelle et sociale prévoit, à l'article 61.1, que les organismes publics adoptent un plan d'action ciblant les obstacles à l'intégration des personnes handicapées en décrivant les mesures prises au cours de la dernière année et les mesures envisagées pour la prochaine année. Ce plan d'action est rendu public annuellement.

Cette démarche est en lien avec la stratégie adoptée par le gouvernement pour favoriser la participation sociale des personnes handicapées. Elle constitue une continuité des gestes posés permettant d'augmenter l'intégration des personnes handicapées dans la société québécoise.

QUI SONT LES PERSONNES HANDICAPÉES?

On définit une personne handicapée comme une personne ayant une déficience entraînant une incapacité significative et persistante et qui est sujette à rencontrer des obstacles dans l'accomplissement de ses activités courantes. Les types de handicap peuvent être liés, entre autres, à l'audition, la vision, le langage, les activités motrices ou intellectuelles, ou à la santé mentale.

HÉMA-QUÉBEC EN BREF

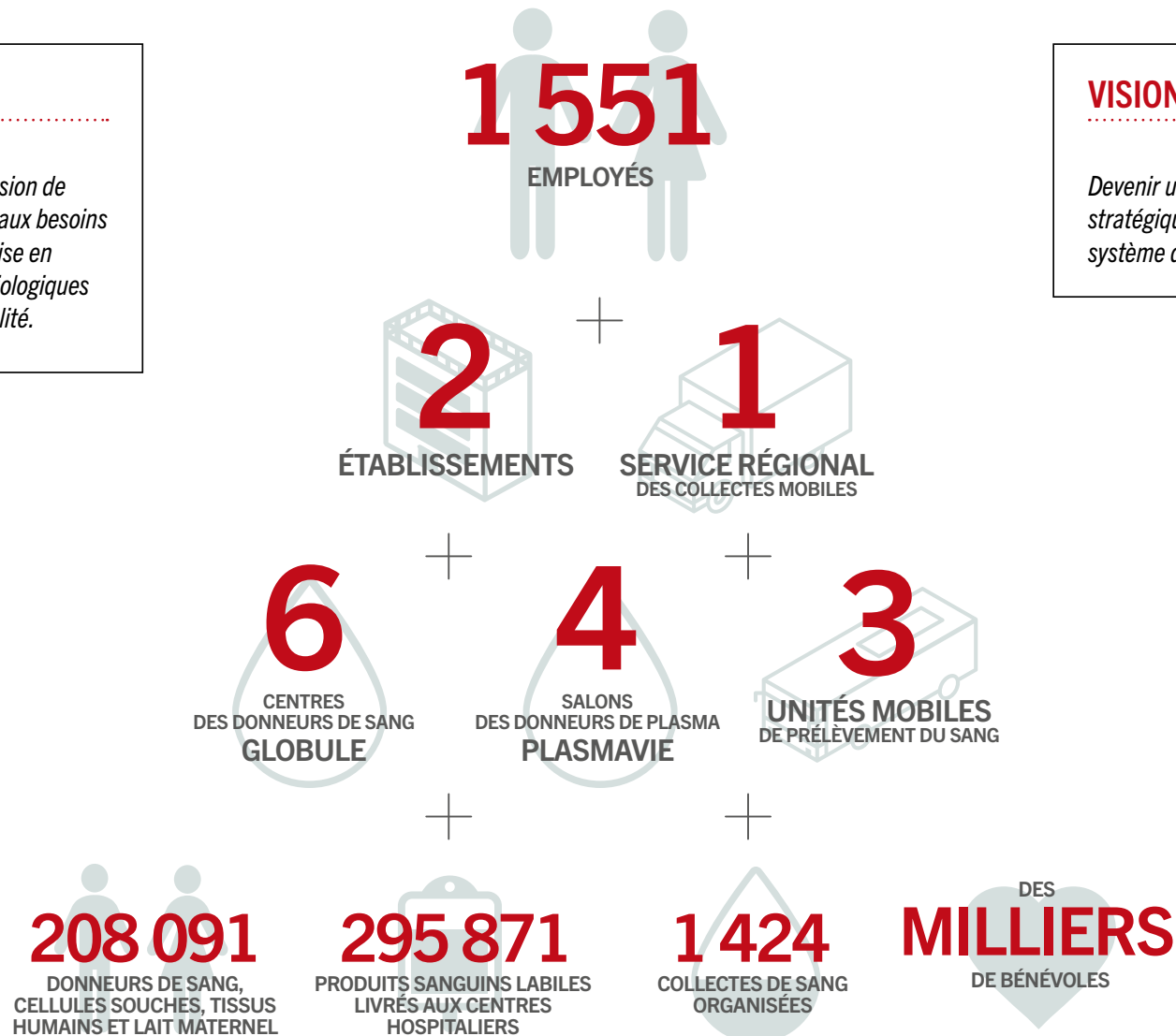
Héma-Québec a été constituée comme organisation à but non lucratif le 26 mars 1998. Elle est encadrée par la *Loi sur Héma-Québec et sur le Comité de biovigilance*.

MISSION

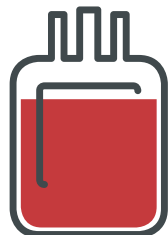
Héma-Québec a pour mission de répondre avec efficacité aux besoins de la population québécoise en sang et autres produits biologiques d'origine humaine de qualité.

VISION

Devenir un partenaire stratégique au service du système de santé québécois.



SECTEURS D'ACTIVITÉ



PRODUITS SANGUINS

Le sang est le liquide qui circule dans les veines et les artères du corps.

Il se compose de plasma, dans lequel baignent trois types de cellules : les globules rouges, les globules blancs et les plaquettes.

Toutes les 80 secondes, quelqu'un a besoin de sang au Québec. Ce peut être à la suite d'un accident, lors d'une intervention chirurgicale, ou encore pour traiter une maladie.



PRODUITS STABLES

Les produits stables sont des médicaments fabriqués principalement à partir de plasma.

Le plasma est la partie liquide du sang et véhicule dans le corps humain les cellules sanguines et des substances nutritives.

Des milliers de Québécois ont besoin de plasma pour traiter, par exemple, des troubles neurologiques, un déficit immunitaire ou d'autres maladies, comme l'hémophilie.



CELLULES SOUCHES

Les cellules souches sont les cellules « mères » à partir desquelles toutes les autres cellules sanguines se développent.

On les retrouve dans la moelle osseuse, la circulation sanguine périphérique et le sang de cordon ombilical.

Pour certains malades, la greffe de cellules souches s'avère l'unique chance de survie. Certaines maladies causent la destruction ou un fonctionnement anormal de la moelle osseuse et le traitement ultime consiste à remplacer les cellules souches du patient par celles d'une personne en bonne santé.



TISSUS HUMAINS

Les tissus humains peuvent être prélevés pour des fins de greffe.

Il s'agit, par exemple, de valves cardiaques et de tissus oculaires, cutanés, artériels et musculosquelettiques.

Un don de tissus peut aider jusqu'à 20 personnes, que ce soit pour recouvrer la vue grâce à une greffe de cornées ou soigner un grand brûlé à l'aide de tissus cutanés.



LAIT MATERNEL

Le lait maternel provenant d'une banque profite particulièrement aux grands prématurés ne pouvant être allaités par leur mère.

Il réduit notamment le risque de développer une maladie intestinale sévère.

PLAN D'ACTION

Le plan d'action comprend une série de mesures visant à déceler et à réduire les obstacles pour les personnes handicapées. Cette démarche est en lien avec la politique gouvernementale pour accroître la participation sociale des personnes handicapées. Les notions de droit à l'égalité et de participation sociale sont au cœur de ce plan d'action.

Ainsi, pour contribuer au principe d'intégration et de participation des personnes handicapées, Héma-Québec a nommé Geneviève St-Cyr, conseillère en santé et sécurité au travail, à titre de coordonnatrice de service aux personnes handicapées.

Un comité pour l'intégration des personnes handicapées a été mis sur pieds pour collaborer à l'identification des obstacles et à établir et mettre en place des mesures visant à réduire ces obstacles. Ce comité est responsable de la rédaction du plan d'action couvrant la période du 1^{er} avril 2022 au 31 mars 2023 et il est composé des personnes suivantes :

- Chan-Hoa Ly, directeur des approvisionnements
- Geneviève St-Cyr, conseillère en santé et sécurité au travail
- Julie-Ann Robitaille, chef en acquisition de talents
- Louis-Philippe Gagné, directeur du service à la clientèle et planification
- Marie Laprade, superviseure au télérecrutement
- Marie-Josée Labelle, directrice à l'acquisition de talents, à la diversité et à l'inclusion
- Mélanie Hamel, chef des infrastructures et des équipements biomédicaux (Québec)
- Ryan Massab, chef des infrastructures et des équipements biomédicaux (Montréal)
- Serge Potvin, gestionnaire des actifs des infrastructures et des opérations, Technologies de l'information et stratégie numérique

De plus, deux personnes handicapées, employées d'Héma-Québec, ont participé à l'identification d'obstacles et de mesures pouvant aider à les réduire, et ont participé à des mesures visant la promotion pour l'année 2021-2022. Nous tenons à les remercier pour leur travail et leur apport à aider notre organisation dans l'identification et la réduction des obstacles.

Le plan d'action 2022-2023 a été rédigé selon le *Guide pour l'élaboration du plan d'action annuel à l'égard des personnes handicapées*, volet ministères et organismes public, 2^e édition, 2022, conçu par l'Office des personnes handicapées du Québec et tient compte du décret 655-2021.

Héma-Québec met son plan d'action à jour annuellement. Le plan d'action est approuvé par le comité exécutif d'Héma-Québec.

Le plan d'action est présenté en trois principales sections :

- Bilan des mesures prises au cours des dernières années et des mesures intégrées aux activités courantes
- Résultats des mesures établies en 2021-2022
- Mesures retenues pour 2022-2023

BILAN DES MESURES PRISES

AU COURS DES DERNIÈRES ANNÉES ET DES MESURES INTÉGRÉES AUX ACTIVITÉS COURANTES

TYPE DE MESURE	OBSTACLE	OBJECTIF	MESURE
Mesures d'accessibilité aux immeubles, aux lieux, aux installations	Certains endroits peuvent être difficiles d'accès et représenter des obstacles pour une personne handicapée.	Assurer l'accessibilité des lieux aux personnes handicapées à l'intérieur des locaux d'Héma Québec.	Les établissements d'Héma Québec sont équipés de plusieurs éléments tels que des rampes d'accès, des mains courantes continues et garde corps, des mécanismes d'ouverture automatique des portes, des ascenseurs avec signalisation tactile ou sonore, de l'éclairage suffisant et des accès adaptés à la majorité des toilettes. Des aires de stationnement sont également réservées près des entrées principales. L'accessibilité des lieux est prise en compte lors du choix d'un nouvel établissement pour les opérations d'Héma-Québec.
Mesures d'accessibilité aux immeubles, aux lieux, aux installations	Les postes de travail standards dans les bureaux peuvent ne pas répondre à certains besoins des membres du personnel présentant un handicap ou certaines limitations.	Adapter les postes de travail afin de répondre à certains besoins des membres du personnel présentant un handicap ou certaines limitations.	Des ajustements ergonomiques des postes de travail sont effectués régulièrement et des équipements adaptés aux particularités physiques du personnel sont proposés lorsque requis. Plus de 50 évaluations de postes de travail sont effectuées annuellement. Celles-ci ont également été adaptées pour pouvoir être faite également pour le personnel travaillant de la maison. De plus, le service de santé globale et sécurité au travail est impliqué lors de réaménagements de locaux, tels que les laboratoires, afin de répondre aux principes d'ergonomie et d'approvisionnement accessible. Pour ce faire, le service de santé globale et sécurité au travail collabore étroitement avec les services des infrastructures, des achats et des projets. La relocalisation d'un employé dans un autre type d'emploi respectant ses limitations fonctionnelles est une autre mesure d'accommodement qui peut être possible.
Mesures d'adaptation aux situations particulières : situations d'urgence	Manque de formation du personnel affecté aux équipes d'intervention en cas d'urgence quant à l'intervention auprès de personnes handicapées	S'assurer que les plans spécifiques concernant les personnes handicapées prévus dans les plans d'évacuation soient respectés, notamment lors des pratiques d'évacuation en formant le personnel concerné.	La formation annuelle destinée aux équipes de mesures d'urgence inclut une section sur les personnes à mobilité réduite pouvant avoir besoin d'aide lors des exercices d'évacuation ainsi que les consignes à suivre. Lors de ces exercices, les personnes handicapées sont accompagnées d'un membre de l'équipe d'urgence. Dans le cas d'une véritable évacuation, si c'est nécessaire, ces personnes seront évacuées par les pompiers.
Mesures d'adaptation aux situations particulières : de santé publique	Le port du masque médical en période de pandémie rend difficile la communication pour un employé ayant une incapacité auditive.	Permettre aux employés ayant une incapacité auditive de communiquer adéquatement et suivre des formations en personne sans obstacle.	Des masques médicaux avec fenêtre sont disponibles pour faciliter la communication lors des formations et des activités courantes. Ils font parties des masques approuvés pour utilisation chez Héma-Québec et peuvent être commandés au besoin.

TYPE DE MESURE	OBSTACLE	OBJECTIF	MESURE
Mesures d'accessibilité aux services offerts	Les personnes handicapées peuvent rencontrer des obstacles à leur participation sociale et contribution active.	Faciliter l'accès au don de sang pour les personnes handicapées.	Héma-Québec facilite l'accès au don de sang des personnes sourdes en faisant appel à des interprètes de la langue des signes québécoise (LSQ). Grâce à un système de relais téléphonique, les personnes sourdes peuvent prendre rendez-vous pour un don de sang auprès d'Héma-Québec qui met à leur disposition, au moment convenu, un interprète. Celui-ci accompagne le donneur sourd durant tout le processus : de l'inscription à l'aire de repos en passant par l'entrevue avec l'infirmière et l'étape du don. Les employés d'Héma-Québec qui accompagnent ces donateurs ont suivi une formation afin de mieux comprendre leur réalité. De plus, une capsule vidéo en LSQ est disponible via le site Web d'Héma-Québec afin d'expliquer le processus du don de sang aux personnes sourdes.
Mesures d'accessibilité aux services offerts	Les personnes handicapées peuvent se sentir isolées.	Accueillir des personnes handicapées comme bénévoles à Héma Québec.	Accueillir des personnes handicapées comme bénévoles à Héma Québec. Pour la période du 1 ^{er} avril 2021 au 31 mars 2022, 12 personnes handicapées ont été bénévoles dans les secteurs des centres fixes et des collectes mobiles.
Mesures de promotion	Méconnaissance des difficultés vécues par les personnes handicapées.	Sensibiliser le personnel aux difficultés vécues par les personnes handicapées.	Publication du Plan d'action pour l'intégration des personnes handicapées sur le portail intranet L@rtere. Le lien vers le plan d'action fait également partie du document d'accueil qui est envoyé à chaque nouvel employé lors de la première semaine de travail.
Mesures d'accessibilité au travail en lien avec l'embauche, les conditions de travail et le maintien en emploi	Certains obstacles vécus par les personnes handicapées peuvent ne pas être connus de l'organisation et, par conséquent, les mesures pour les réduire ne pas être priorisées.	Faciliter l'identification des obstacles à la participation des personnes handicapées aux activités de l'organisation et prioriser les mesures les plus susceptibles de réduire ces obstacles.	Consulter des personnes handicapées ou leurs représentants dans le cadre du processus d'identification des obstacles. Du 1 ^{er} avril 2021 au 31 mars 2022, 2 personnes handicapées, employées d'Héma-Québec, ont participé à l'identification d'obstacles et de mesures pouvant aider à les réduire.
Mesures d'accessibilité au travail en lien avec l'embauche, les conditions de travail et le maintien en emploi	Les personnes handicapées peuvent éprouver des difficultés à se trouver un emploi.	Cibler le recrutement pour rejoindre les personnes handicapées en recherche d'emploi et les encourager à soumettre leur candidature à Héma-Québec.	<p>Mesure 1 : Utiliser les services d'organismes spécialisés en employabilité pour les personnes handicapées (ex : AIM Croit), afin d'établir un partenariat et obtenir des candidatures de personnes handicapées.</p> <p>Mesure 2 : Indiquer la mention « Héma-Québec souscrit au programme d'accès à l'égalité en emploi et invite les femmes, les autochtones, les minorités visibles et ethniques ainsi que les personnes handicapées à présenter leur candidature » dans la section carrières du site web d'Héma-Québec ainsi que la mention qu'il est possible de recevoir de l'assistance lors du processus de présélection et de sélection, pour les personnes qui le désirent. Les personnes handicapées qui postulent à un emploi à Héma-Québec sont également invitées à s'identifier, confidentiellement, comme faisant partie de ce groupe.</p> <p>Mesure 3 : Suivre l'évolution du nombre d'employés s'identifiant comme « personne handicapée ». Au 31 mars 2022, Héma Québec comptait 14 personnes s'étant identifiées comme « personne handicapée », selon la définition de la Loi. Ceux ci représentent environ 1 % de sa main d'œuvre.</p>

RÉSULTATS DES MESURES

IDENTIFIÉES EN 2021-2022

	OBSTACLE	OBJECTIF	MESURE	INDICATEUR DE RÉSULTAT	ÉTAT DE RÉALISATION	SUITE À DONNER
Mesures de promotion						
1	Méconnaissance des difficultés vécues par les personnes handicapées.	Sensibiliser le personnel à la réalité des personnes handicapées.	Profiter de la Semaine québécoise des personnes handicapées et de la Journée internationale des personnes handicapées pour sensibiliser nos employés à la réalité des personnes handicapées dans la vie quotidienne et plus spécifiquement dans leur milieu de travail.	Date de la publication	Réalisé. Les publications sur l'Intranet ont été faites le 2 juin 2021 et le 3 décembre 2021. De plus, une publication sur les différents comptes de média sociaux a été faite le 3 décembre 2021.	À reconduire en 2022-2023
2	Méconnaissance des difficultés vécues par les personnes handicapées.	Sensibiliser le personnel aux difficultés vécues par les personnes handicapées.	En plus de la publication du Plan d'action pour l'intégration des personnes handicapées sur le portail Intranet L@rtère, mettre en valeur des actions prévues et les mesures réalisées du plan d'action durant l'année en préparant des communications spéciales et spécifiques lors de la semaine québécoise des personnes handicapées et de la journée internationale des personnes handicapées.	Date de la publication	Réalisé. Une publication sur la disponibilité des « masque sourire » a été faite le 2 juin 2021 sur L@rtère lors de la semaine québécoise des personnes handicapées et met en valeur un de nos employés qui a pu en profiter. De plus, une publication sur nos comptes de média sociaux (Facebook, LinkedIn) a été faite le 3 décembre 2021 pour souligner la journée internationale des personnes handicapées et souligner la disponibilité des masques à fenêtre pour nos employés et nos donneurs.	À reconduire en 2022-2023

	OBSTACLE	OBJECTIF	MESURE	INDICATEUR DE RÉSULTAT	ÉTAT DE RÉALISATION	SUITE À DONNER
3	Méconnaissance des difficultés vécues par les personnes handicapées.	Sensibiliser les membres du comité de rédaction du plan d'action aux difficultés vécues par les personnes handicapées.	Visionner l'autoformation Mieux accueillir les personnes handicapées, disponible sur le site Web de l'Office des personnes handicapées du Québec et évaluer la possibilité de l'ajouter au plan de formation du personnel en contact avec la clientèle.	Date de visionnement	Partiellement réalisé. Réalisé pour le visionnement des capsules par les membres du comité de rédaction du plan d'action. En ce qui concerne l'évaluation de l'ajouter au plan de formation du personnel en contact avec la clientèle, cette mesure est reportée en 2022-2023.	À reporter au plan d'action 2022-2023
Mesures d'accessibilité aux services offerts						
1	Les personnes handicapées peuvent rencontrer des obstacles à leur participation sociale et contribution active.	Permettre aux personnes avec une déficience visuelle de prendre rendez-vous avec le futur système numérique de prise de rendez-vous pour tous les types de dons.	Finaliser et implanter les correctifs à l'application de prise de rendez-vous pour la rendre compatible avec les outils utilisés par les personnes avec une déficience visuelle.	Correctifs implanter dans l'application	Reporté 2022-2023 D'autres ajustements aux systèmes informatiques de prise de rendez-vous étaient toujours en cours, ce qui a reporté l'implantation des correctifs.	À reporter au plan d'action 2022-2023
2	Difficulté à rejoindre les donateurs de sang ayant un handicap.	Recruter des bénévoles et des donateurs de sang ayant un handicap.	Organiser des collectes sang pour des personnes handicapées (ex. Maison des sourds, école Jacques Ouellette de Longueuil, Mira)	Tenue des collectes	Reporté 2022-2023 Les collectes n'ont pu être tenues dans ces organismes/écoles en raison de la pandémie.	À reporter au plan d'action 2022-2023

	OBSTACLE	OBJECTIF	MESURE	INDICATEUR DE RÉSULTAT	ÉTAT DE RÉALISATION	SUITE À DONNER
3	Le port du masque médical en période de pandémie rend difficile la communication pour les personnes ayant une incapacité auditive.	Permettre aux donneurs ayant une incapacité auditive de communiquer adéquatement avec le personnel.	Évaluer la possibilité de commander des masques médicaux avec fenêtre pour faciliter la communication entre le personnel et les donneurs lors des dons de sang.	Analyse faite et masques reçus	Réalisé. Les masques ont été reçus dans la semaine du 31 mai et la communication aux superviseurs et aux employés a été faite dans le cadre de la semaine québécoise pour les personnes handicapées pour les informer de la disponibilité des masques pour mieux communiquer avec les donneurs ayant une incapacité auditive. Les masques sont disponibles dans tous les centres fixes et dans les collectes mobiles. Une donneuse l'ayant expérimenté nous a transmis de beaux remerciements pour ce service rendu disponible.	Aucune
Mesures d'accessibilité au travail en lien avec l'embauche, les conditions de travail et le maintien en emploi						
1	Certains obstacles vécus par les personnes handicapées peuvent ne pas être connus de l'organisation et, par conséquent, les mesures pour les réduire ne pas être priorisées.	Faciliter le repérage des obstacles à la participation des personnes handicapées aux activités de l'organisation et prioriser les mesures les plus susceptibles de réduire ces obstacles.	Sensibiliser les directeurs à discuter avec leurs employés pour les inviter à identifier les obstacles vécus dans l'exécution de leurs tâches.	Date de rencontre	Réalisé, la rencontre avec les directeurs a eu lieu le 13-05-2021.	Aucune
2	Le télétravail durant la pandémie rend difficile l'accès aux applications .	Permettre à un employé ayant une incapacité visuelle de travailler en mode télé-travail durant la pandémie.	Configurer un ordinateur portable pour permettre l'installation du logiciel Jaws (clavier Braille) et gérer l'authentification adaptée.	Ordinateur configuré et fonctionnel.	Implanté et fonctionnel	Aucune

	OBSTACLE	OBJECTIF	MESURE	INDICATEUR DE RÉSULTAT	ÉTAT DE RÉALISATION	SUITE À DONNER
3	Les employés d'Héma-Québec ne connaissent pas la procédure pour déclarer une nouvelle situation d'handicap en cours d'emploi.	Faciliter la détermination des personnes handicapées à l'emploi d'Héma-Québec.	Mettre en place un mécanisme permettant de faciliter la détermination des personnes handicapées à l'emploi d'Héma-Québec.	Mise en place du mécanisme	Reporté au plan d'action 2022-2023	À reporter au plan d'action 2022-2023
4	Les personnes handicapées peuvent éprouver des difficultés à se trouver un emploi.	Cibler le recrutement pour rejoindre les personnes handicapées en recherche d'emploi et les encourager à soumettre leur candidature à Héma-Québec	Établir des partenariats avec différents organismes œuvrant dans le domaine de l'insertion des personnes handicapées en milieu de travail. Afficher les offres d'emploi sur différents sites ciblés afin d'obtenir des candidatures de personnes handicapées.	Mise en place du partenariat	Reporté au plan d'action 2022-2023	À reporter au plan d'action 2022-2023
Mesures d'accessibilité aux immeubles, aux lieux et aux installations						
1	Les modèles de micro-ondes à la cafétéria peuvent être difficiles à utiliser pour des personnes ayant une déficience visuelle.	Faciliter l'utilisation des micro-ondes de l'établissement de Québec pour les personnes ayant une déficience visuelle.	Trouver et collaborer avec un organisme afin de mettre en place les adaptations nécessaires.	Modification effectuée	Abandonnée. L'Institut Nazareth et Louis Braille (INLB), avec qui nous avons fait affaire pour réaliser les modifications pour nos micro-ondes à Montréal, nous a donné les coordonnées de l'IRD PQ pour notre établissement de la région de Québec. Suite à une discussion avec cet organisme, étant donné que nous n'avons pas présentement à l'emploi des personnes ayant une déficience visuelle à l'établissement de Québec et donc de problématique d'accessibilité, il n'est pas possible pour eux de nous supporter en amont. Nous pourrions les contacter si des besoins d'adaptation pour un de nos employés s'avéraient nécessaires.	Aucune

	OBSTACLE	OBJECTIF	MESURE	INDICATEUR DE RÉSULTAT	ÉTAT DE RÉALISATION	SUITE À DONNER
2	La hauteur des micro-ondes peut les rendre difficile d'accès pour les personnes en fauteuil roulant.	Assurer l'accessibilité des lieux aux personnes handicapées à l'intérieur des locaux d'Héma-Québec.	Faciliter l'utilisation des micro-ondes de l'établissement de Québec pour les personnes à mobilité réduite.	Mettre un micro-ondes à une hauteur plus accessible	Un micro-ondes a été placé directement sur le comptoir, plutôt que sur une tablette haute.	Aucune
3	Certains endroits peuvent être difficiles d'accès et représenter des obstacles pour une personne handicapée.	Assurer l'accessibilité des lieux aux personnes handicapées à l'intérieur des locaux d'Héma Québec.	Identifier si des portes des zones communes (ex. salles de bain, salles de conférences) ont des poignées rondes et les remplacer par poignées « bec de canne »	Modification effectuée	La modification n'a pu être effectuée en 2021-2022. Un projet de réaménagement est en cours d'étude pour l'année 2022-2023, incluant les zones communes. Les éléments d'accessibilité universelle seront ajoutés au devis de l'appel d'offres.	À reporter au plan d'action 2022-2023
4	Certains endroits peuvent être difficiles d'accès et représenter des obstacles pour une personne handicapée.	Assurer l'accessibilité des lieux aux personnes handicapées à l'intérieur des locaux d'Héma Québec.	Évaluer la faisabilité d'avoir un système pour l'ouverture automatique des portes de salles de bain.	Évaluation effectuée	L'étude de faisabilité n'a pu être effectuée en 2021-2022. Un projet de réaménagement est en cours d'étude pour l'année 2022-2023, incluant les zones communes. Les éléments d'accessibilité universelle seront ajoutés au devis de l'appel d'offres.	À reporter au plan d'action 2022-2023

	OBSTACLE	OBJECTIF	MESURE	INDICATEUR DE RÉSULTAT	ÉTAT DE RÉALISATION	SUITE À DONNER
Mesures d'approvisionnement en biens et en services accessibles						
1	Héma Québec ne tient pas compte de manière systématique des critères d'approvisionnement accessible lors de l'achat d'équipements et de services.	Sensibiliser le personnel de la Direction des achats et des magasins, de la Direction de projet et du service des infrastructures à l'article 61.3 de la Loi, qui porte sur l'approvisionnement accessible.	Ajouter une section sur l'accessibilité des personnes handicapées dans le gabarit du devis technique pour l'achat d'équipements et de services.	Section intégrée dans le gabarit du devis technique	Réalisé en janvier 2021	Aucune
2	Héma-Québec ne tient pas compte de manière systématique des critères d'approvisionnement accessible lors de l'achat d'équipements et de services.	Sensibiliser les gestionnaires et les professionnels aux notions d'accessibilité universelle (ou d'approvisionnement accessible).	Inclure les notions d'accessibilité universelle (ou d'approvisionnement accessible) dans une formation sur l'approvisionnement qui sera offerte aux gestionnaires de l'entreprise.	Formation en approvisionnement déployée	Reporté en 2022	À reporter au plan d'action 2022-2023

MESURES RETENUES

POUR 2022-2023

	OBSTACLE	OBJECTIF	MESURE	RESPONSABLE	ÉCHÉANCIER	INDICATEUR DE RÉSULTAT
Mesures de promotion						
1	Méconnaissance des difficultés vécues par les personnes handicapées.	Sensibiliser le personnel à la réalité des personnes handicapées.	Profiter de la Semaine québécoise des personnes handicapées et de la Journée internationale des personnes handicapées, pour sensibiliser nos employés à la réalité des personnes handicapées dans la vie quotidienne et plus spécifiquement dans leur milieu de travail.	Conseiller aux communications internes	31 décembre 2022	Date des publications
2	Méconnaissance des difficultés vécues par les personnes handicapées.	Sensibiliser le personnel aux difficultés vécues par les personnes handicapées.	En plus de la publication du Plan d'action pour l'intégration des personnes handicapées sur le portail intranet L@rtere, mettre en valeur des actions prévues et les mesures réalisées durant l'année en préparant des communications spéciales et spécifiques lors de la semaine québécoise des personnes handicapées et de la journée internationale des personnes handicapées.	Conseiller aux communications internes	31 décembre 2022	Date des publications
3	Méconnaissance des difficultés vécues par les personnes handicapées.	Sensibiliser le personnel aux difficultés vécues par les personnes handicapées.	Évaluer la possibilité de rendre disponible les capsules d'autoformation Mieux accueillir les personnes handicapées, disponible sur le site Web de l'Office des personnes handicapées du Québec sur l'Intranet d'Héma-Québec pour le rendre disponible à tous les employés.	Conseiller aux communications internes et conseiller en santé et sécurité au travail	31 décembre 2022	Date des publications

	OBSTACLE	OBJECTIF	MESURE	RESPONSABLE	ÉCHÉANCIER	INDICATEUR DE RÉSULTAT
Mesures d'accessibilité aux services offerts						
1	Les personnes handicapées peuvent rencontrer des obstacles à leur participation sociale et contribution active.	Permettre aux personnes avec une déficience visuelle de prendre rendez-vous avec le futur système numérique de prise de rendez-vous pour tous les types de dons.	Finaliser et implanter les correctifs à l'application de prise de rendez-vous pour la rendre compatible avec les outils utilisés par les personnes avec une déficience visuelle.	Gestionnaire des actifs, infrastructures et opérations TI	31 mars 2023	Correctifs implanter dans l'application
2	Difficulté à rejoindre les donateurs de sang ayant un handicap.	Recruter des bénévoles et des donateurs de sang ayant un handicap.	Organiser des collectes de sang pour des personnes handicapées (ex. Maison des sourds, école Jacques Ouellette de Longueuil).	Chef planification recrutement des donateurs et des bénévoles	31 mars 2023	Tenue des collectes
Mesures d'accessibilité au travail en lien avec l'embauche, les conditions de travail et le maintien en emploi						
1	Certaines formations ou documents en ligne sont difficiles à accéder pour un employé ayant une incapacité visuelle.	Permettre à un employé ayant une incapacité visuelle de suivre l'ensemble des formations en ligne et d'accéder aux documents de procédures réglementaire sans obstacle.	Faire l'évaluation des possibilités afin de faciliter la compréhension des formations en ligne et faire appel à des experts, au besoin, afin d'implanter les mesures appropriées.	Gestionnaire des actifs, infrastructures et opérations TI	31 mars 2023	Évaluation complétée
2	Les employés d'Héma-Québec ne connaissent pas la démarche à suivre pour déclarer une nouvelle situation d'handicap en cours d'emploi.	Faciliter la détermination des personnes développant un handicap en cours d'emploi.	Mettre en place une démarche à suivre permettant de faciliter la détermination des personnes développant un handicap en cours d'emploi.	Conseiller en santé et sécurité au travail	31 mars 2023	Développement de la démarche à suivre

	OBSTACLE	OBJECTIF	MESURE	RESPONSABLE	ÉCHÉANCIER	INDICATEUR DE RÉSULTAT
3	Les personnes handicapées peuvent éprouver des difficultés à se trouver un emploi.	Cibler le recrutement pour rejoindre les personnes handicapées en recherche d'emploi et les encourager à soumettre leur candidature à Héma-Québec	Établir des partenariats avec différents organismes œuvrant dans le domaine de l'insertion des personnes handicapées en milieu de travail. Afficher les offres d'emploi sur différents sites ciblés afin d'obtenir des candidatures de personnes handicapées.	Chef en acquisition de talents	31 mars 2023	Mise en place du partenariat
4	Les personnes handicapées peuvent éprouver des difficultés à rester en emploi.	Favoriser le maintien en emploi des personnes handicapées.	Arrimage avec le programme d'Inclusion et diversité faisant partie de l'initiative 5 du Plan stratégique 2021-2025 d'Héma-Québec « Offrir un environnement accueillant et inclusif ainsi que favoriser une diversité culturelle partout dans l'organisation ».	Directeur acquisition de talents, diversité et inclusion et Conseiller en santé et sécurité au travail	31 mars 2023	Arrimage complété
Mesures d'accessibilité aux immeubles, aux lieux et aux installations						
1	Les personnes handicapées peuvent rencontrer des obstacles à leur participation sociale et contribution active.	Permettre aux employés ayant des incapacités physiques d'exécuter leurs tâches sans obstacle	Aménager le nouveau secteur de reconditionnement des boîtes en respectant les principes d'accessibilité universelle et d'ergonomie pour faciliter l'exécution des tâches des employés du secteur.	Directeur service à la clientèle et planification	31 mars 2023	Réaménagement complété
2	Certains endroits peuvent être difficiles d'accès et représenter des obstacles pour une personne handicapée.	Assurer l'accessibilité des lieux aux personnes handicapées à l'intérieur des locaux d'Héma Québec.	Évaluer les possibilités de réaménagement de la rampe et inclure les normes d'accessibilité dans les plans de conception si le projet de réaménagement peut aller de l'avant.	Chef des infrastructures Québec	31 mars 2023	Évaluation complétée
3	Certains endroits peuvent être difficiles d'accès et représenter des obstacles pour une personne handicapée.	Assurer l'accessibilité des lieux aux personnes handicapées à l'intérieur des locaux d'Héma Québec.	Inclure les normes d'accessibilité universelle dans les spécifications techniques du devis de l'appel d'offres du projet de réaménagement des aires communes et aires de bureaux de l'établissement de Montréal.	Conseiller en santé et sécurité au travail et Directeur des infrastructures	31 mars 2023	Normes incluses dans les spécifications techniques

	OBSTACLE	OBJECTIF	MESURE	RESPONSABLE	ÉCHÉANCIER	INDICATEUR DE RÉSULTAT
Mesure d'accessibilité à l'information et aux documents						
1	Les personnes handicapées peuvent rencontrer des obstacles à leur participation sociale et contribution active.	Assurer l'accessibilité à l'information et aux documents d'Héma-Québec.	Inclure les normes d'accessibilité universelle dans les spécifications techniques de la plate-forme dans le cadre du projet de refonte du site internet externe d'Héma-Québec.	Gestionnaire des actifs, infrastructures et opérations TI	31 mars 2023	Normes incluses dans les spécifications techniques
Mesures d'adaptation aux situations particulières : situations d'urgence, de santé publique, de sécurité civile						
1	Les informations de base sur les personnes handicapées à l'emploi d'Héma-Québec peuvent ne pas être à jour dans la mise en place du plan de mesures d'urgence.	S'assurer, aux fins des mesures d'urgence, que les besoins particuliers des personnes handicapées sont connus et mis à jour et que des mesures adaptées sont mises en place afin d'assurer leur évacuation en toute sécurité.	S'assurer, aux fins des mesures d'urgence, que les besoins particuliers des personnes handicapées sont connus et que des mesures adaptées sont mises en place afin d'assurer leur évacuation en toute sécurité. Lors de l'arrivée de nouvelles ressources, prévoir des rencontres pour connaître leurs limitations et, le cas échéant, adapter les procédures en conséquence.	Conseiller en santé et sécurité au travail et Chef sûreté industrielle	31 mars 2023	Mise à jour réalisée Nombre de rencontres faites
Mesures d'approvisionnement en biens et en services accessibles						
1	Héma-Québec ne tient pas compte de manière systématique des critères d'approvisionnement accessible lors de l'achat d'équipements et de services.	Sensibiliser les gestionnaires et les professionnels aux notions d'accessibilité universelle (ou d'approvisionnement accessible).	Inclure les notions d'accessibilité universelle (ou d'approvisionnement accessible) dans une formation sur l'approvisionnement qui sera offerte aux gestionnaires de l'entreprise.	Directeur des approvisionnements	31 mars 2023	Formation en approvisionnement déployée

PLAINTES

Selon la politique *L'accès aux documents et aux services offerts au public pour les personnes handicapées*, Héma-Québec doit rendre compte du nombre de plaintes reçues et traitées et des mesures d'accommodement dont elle s'est dotée relativement à l'accès aux documents et aux services offerts au public pour les personnes handicapées. Entre le 1^{er} avril 2021 et le 31 mars 2022, aucune plainte n'a été reçue.

MESURES D'ACCOMMODEMENT

Aucune mesure d'accommodement particulière n'a été prise à la suite d'une demande puisqu'aucune requête de cette nature n'a été faite pour l'exercice 2021-2022.

APPROBATION

Le plan d'action a été approuvé par le comité exécutif d'Héma-Québec le 27 mars 2023.

DIFFUSION

Conformément à la *Loi assurant l'exercice des droits des personnes handicapées en vue de leur intégration scolaire, professionnelle et sociale*, le plan d'action a été acheminé à l'Office des personnes handicapées du Québec. Il sera aussi disponible sur le site Web d'Héma-Québec à l'adresse www.hema-quebec.qc.ca.