



Produits sanguins

Cellules souches

Tissus humains

RAPPORT DÉMOGRAPHIQUE ANNUEL

2010-2011

Rapport préparé par :

Sophie Dubuc

Spécialiste en statistiques et en épidémiologie

Marc Germain

Vice-président, Affaires médicales

Juillet 2011

TABLE DES MATIÈRES

DÉFINITIONS.....	5
INTRODUCTION	7
SECTION I STATISTIQUES SUR LES DONNS ET LES DONNEURS.....	9
TABLEAU 1 RÉPARTITION DES DONNEURS INSCRITS PAR ÉTABLISSEMENT.....	9
TABLEAU 2 RÉPARTITION DES TYPES DE DONNS PRÉLEVÉS PAR ÉTABLISSEMENT	9
TABLEAU 3 RÉPARTITION DES AUTRES PRODUITS PRÉLEVÉS PAR APHÉRÈSE PAR ÉTABLISSEMENT	10
TABLEAU 4 RÉPARTITION DES TYPES D'INTERDICTIONS PAR ÉTABLISSEMENT.....	11
TABLEAU 5 DÉMOGRAPHIE DES DONNEURS DE SANG TOTAL ALLOGÉNIQUE PRÉLEVÉS	12
TABLEAU 7 RÉPARTITION DU NOMBRE DE DONNS EFFECTUÉS PAR LES DONNEURS DE SANG TOTAL ALLOGÉNIQUE PENDANT L'ANNÉE 2010-2011	14
TABLEAU 8 RÉPARTITION DU NOMBRE DE DONNS EFFECTUÉS PAR LES NOUVEAUX DONNEURS DE SANG TOTAL ALLOGÉNIQUE PENDANT L'ANNÉE 2010-2011	14
FIGURE 1 VARIATION MENSUELLE DU NOMBRE DE DONNS DE SANG TOTAL ALLOGÉNIQUE PRÉLEVÉS (EXCLUANT DONNS DÉSIGNÉS ET DIRIGÉS).....	15
FIGURE 2 DONNEURS AYANT FAIT UN PREMIER DON DE SANG TOTAL ALLOGÉNIQUE DURANT L'ANNÉE SELON LE MOIS DU PREMIER DON ET LE NOMBRE DE DONNS DURANT LE RESTE DE L'ANNÉE	15
FIGURE 3 VARIATION MENSUELLE DE LA PROPORTION DES DONNS DE SANG TOTAL ALLOGÉNIQUE PRÉLEVÉS CHEZ LES PREMIERS DONNEURS	16
FIGURE 4 PROPORTION DES PERSONNES QUI SE SONT INSCRITES EN COLLECTE AU MOINS UNE FOIS EN 2010-2011 PARMIS L'ENSEMBLE DES PERSONNES EN ÂGE DE DONNER DU SANG DANS CHAQUE RÉGION SOCIO-SANITAIRE	17
TABLEAU 9 DÉMOGRAPHIE DES DONNEURS DE PLASMA PRÉLEVÉS PAR APHÉRÈSE.....	19
TABLEAU 10 HABITUDE DE DONNS DES DONNEURS DE PLASMA PAR APHÉRÈSE.....	20
FIGURE 5 VARIATION MENSUELLE DU NOMBRE DE DONNS DE PLASMA PRÉLEVÉS PAR APHÉRÈSE	20
TABLEAU 11 DÉMOGRAPHIE DES DONNEURS D'AUTRES PRODUITS PRÉLEVÉS PAR APHÉRÈSE.....	21
TABLEAU 12 HABITUDE DE DONNS DES DONNEURS D'AUTRES PRODUITS PAR APHÉRÈSE	22
FIGURE 6 VARIATION MENSUELLE DU NOMBRE DE DONNS DES AUTRES PRODUITS PRÉLEVÉS PAR APHÉRÈSE	22
TABLEAU 13 DONNEURS INTERDITS POUR RISQUE DE VMCI	23
TABLEAU 14 RÉSULTATS DE LA DÉC (DEMANDE D'EXCLUSION CONFIDENTIELLE) PARMIS LES DONNS DE SANG PRÉLEVÉS	23
FIGURE 7 RÉPARTITION DES GROUPES SANGUINS POUR LES DONNS DE SANG TOTAL ALLOGÉNIQUE ...	24
FIGURE 8 RÉPARTITION DES GROUPES SANGUINS POUR LES DONNS DE PLASMA PAR APHÉRÈSE	24
FIGURE 9 RÉPARTITION DES GROUPES SANGUINS POUR LES AUTRES PRODUITS PAR APHÉRÈSE	25
SECTION II STATISTIQUES SUR LES MARQUEURS DE MALADIES TRANSMISSIBLES. 26	
FIGURE 10 VARIATION MENSUELLE DE LA PROPORTION DES DONNS DE SANG PRÉLEVÉS QUI NE SONT PAS TESTÉS POUR TOUS LES MARQUEURS.....	26
TABLEAU 15 DONNS DÉPISTÉS ET CONFIRMÉS POSITIFS À UN OU PLUSIEURS MARQUEURS PARMIS TOUS LES DONNS TESTÉS	26
FIGURE 11 PROPORTION MENSUELLE DES DONNS DE SANG DÉPISTÉS POSITIFS POUR UN MARQUEUR DE MALADIE TRANSMISSIBLE.....	27
FIGURE 12 PROPORTION MENSUELLE DES DONNS DE SANG CONFIRMÉS POSITIFS POUR UN MARQUEUR DE MALADIE TRANSMISSIBLE.....	27
TABLEAU 16 RÉSULTATS DU TEST DE DÉPISTAGE SÉROLOGIQUE, DU TEST DE CONFIRMATION ET DU TEST D'ACIDES NUCLÉIQUES (TAN) POUR LE VIH	28
TABLEAU 17 RÉSULTATS DU TEST DE DÉPISTAGE SÉROLOGIQUE, DU TEST DE CONFIRMATION ET DU TEST D'ACIDES NUCLÉIQUES (TAN) POUR LE VHC	28
TABLEAU 18 RÉSULTATS DU TEST DE DÉPISTAGE SÉROLOGIQUE, DU TEST DE CONFIRMATION ET DU TEST D'ACIDES NUCLÉIQUES (TAN) POUR LE VHB	29
TABLEAU 19 RÉSULTATS DU TEST DE DÉPISTAGE POUR L'ANTI-HBC	29

TABLEAU 20	RÉSULTATS DE L'ANTI-HBS CHEZ LES DONNEURS ANTI-HBC POSITIFS.....	29
TABLEAU 21	RÉSULTATS DU TEST DE DÉPISTAGE SÉROLOGIQUE ET DU TEST DE CONFIRMATION POUR LE HTLV.....	30
TABLEAU 22	RÉSULTATS DU TEST DE DÉPISTAGE SÉROLOGIQUE ET DU TEST DE CONFIRMATION POUR LA SYPHILIS.....	30
TABLEAU 23	RÉSULTATS DU TEST D'ACIDES NUCLÉIQUES (TAN) POUR LE VIRUS DU NIL OCCIDENTAL (VNO)	30
TABLEAU 24	RÉSULTATS DU DÉPISTAGE SÉROLOGIQUE POUR LA MALADIE DE CHAGAS	30
TABLEAU 25	STATUT DES DONNEURS CONFIRMÉS POSITIFS SELON LES DIFFÉRENTS MARQUEURS....	31
FIGURE 13	PROPORTION MENSUELLE DES DONS TESTÉS AU TAN VNO EN DEHORS DE LA PÉRIODE D'ACTIVITÉ SAISONNIÈRE DU VIRUS	31
SECTION III	TISSUS HUMAINS 2003-2011	32
FIGURE 14	DONNEURS DE TISSUS HUMAINS RÉFÉRÉS (2003-2011)	32
FIGURE 15	DONNEURS DE TISSUS HUMAINS PRÉLEVÉS (2003-2011)	32
FIGURE 16	RÉPARTITION ANNUELLE DES PRÉLÈVEMENTS DE CŒURS POUR VALVES (2003-2011).....	33
FIGURE 17	RÉPARTITION ANNUELLE DES PRÉLÈVEMENTS DE DONNEURS DE TISSUS OSSEUX (2003-2011)	33
FIGURE 18	RÉPARTITION ANNUELLE DES PRÉLÈVEMENTS DE DONNEURS DE TENDONS (2003-2011)..	34
FIGURE 19	RÉPARTITION ANNUELLE DES PRÉLÈVEMENTS DE DONNEURS DE PEAU (2003-2011)	34
TABLEAU 26	RÉSULTATS DES TESTS DE DÉPISTAGE DES MALADIES TRANSMISSIBLES CHEZ LES DONNEURS DE TISSUS HUMAINS.....	35
FIGURE 20	DONNEURS RÉFÉRÉS POUR LES TISSUS OCULAIRES (2008-2011).....	36
FIGURE 21	DONNEURS PRÉLEVÉS POUR LES TISSUS OCULAIRES (2008-2011).....	36
SECTION IV	DONNÉES CUMULATIVES 2001-2011	37
FIGURE 22	DONNEURS DE SANG TOTAL ALLOGÉNIQUE PRÉLEVÉS	37
FIGURE 23	DONS DE SANG TOTAL ALLOGÉNIQUE PRÉLEVÉS	37
FIGURE 24	DONS DE PLASMA PRÉLEVÉS PAR APHÉRÈSE	38
FIGURE 25	DONS DE PLAQUETTES PRÉLEVÉS PAR APHÉRÈSE.....	38
FIGURE 26	RÉPARTITION DES DONS DE SANG TOTAL ALLOGÉNIQUE PRÉLEVÉS SELON L'ÂGE.....	39
FIGURE 27	RÉPARTITION DU NOMBRE DE DONS EFFECTUÉS PAR LES DONNEURS DE SANG TOTAL ALLOGÉNIQUE.....	39
FIGURE 28	NOMBRE MOYEN DE DONS DE SANG TOTAL ALLOGÉNIQUE PAR DONNEUR.....	40
FIGURE 29	PROPORTION DES DONS DE SANG TOTAL ALLOGÉNIQUE PRÉLEVÉS CHEZ LES PREMIERS DONNEURS.....	40
FIGURE 30	PROPORTION ANNUELLE DES PERSONNES AYANT FAIT AU MOINS UN DON DE SANG TOTAL ALLOGÉNIQUE PARMIS TOUTES LES PERSONNES EN ÂGE DE DONNER DANS LA POPULATION DU QUÉBEC ...	41
FIGURE 31	VARIATION ANNUELLE DE LA PROPORTION DES DONS PRÉLEVÉS QUI NE SONT PAS TESTÉS POUR TOUS LES MARQUEURS	42
FIGURE 32	PROPORTION ANNUELLE DES DONS DÉPISTÉS POSITIFS SELON CHAQUE MARQUEUR	42
FIGURE 33	PROPORTION ANNUELLE DES DONS CONFIRMÉS POSITIFS SELON CHAQUE MARQUEUR.....	43
FIGURE 34	PROPORTION MENSUELLE DES RÉSULTATS ANTI-HBC POSITIFS, 2003-2011	43
ANNEXE	44

DÉFINITIONS

DONNEUR PRÉLEVÉ : Inscription pour laquelle il y a effectivement eu un prélèvement destiné à la transfusion.

DONNEUR INTERDIT : Inscription pour laquelle aucun prélèvement n'a été effectué, mais pour laquelle une interdiction a été attribuée le jour même ou dans les 7 jours suivant l'inscription.

DONNEUR EXCLU : Inscription pour laquelle le prélèvement n'a pas été complété en raison d'un départ, un problème de veine ou un malaise. Les codes d'interdictions concernés sont 816A, 816B, 816C, 816D, 816E, 804A, 804B, 804C, 804D, 804E, 808A, 808B, 808C, 808D, 808E, 808G, 808H ET 808I.

SANG TOTAL ALLOGÉNIQUE : Don de sang total destiné à une personne autre que le donneur lui-même. Les dons allogéniques sont destinés à des receveurs anonymes, sauf pour les dons allogéniques désignés et dirigés qui sont destinés à des receveurs spécifiques.

AUTRES PRODUITS D'APHÉRÈSE : Produits issus de prélèvements faits dans les centres permanents, Globule, à l'aide d'un séparateur de cellules aussi nommé automate d'aphérèse permettant d'obtenir un ou plusieurs composants du sang. Les aphérèses plasmatiques de 500 ml ainsi que les granulocytes sont exclus de ce groupe. Seuls les codes de collectes suivants : M0LCD, M0LPQ, M0VCD, M0VPQ, Q0LCD, Q0LPQ sont inclus.

INTRODUCTION

Ce rapport présente les statistiques concernant les dons de sang et les donneurs inscrits en collecte par Héma-Québec pendant la période comprise entre le 1^{er} avril 2010 et le 31 mars 2011. À l'instar du rapport démographique mensuel, les compilations présentées dans ce rapport proviennent des informations extraites de la base de données du système informatique de gestion des donneurs (Progesa) contenues dans les rapports mensuels, auxquelles se sont ajoutées certaines données annualisées.

Tout comme les années antérieures, les notes techniques sont en annexe au rapport. Cette année, certaines modifications ont été apportées au rapport. Ces dernières touchent davantage la forme que le contenu. Voici un aperçu des principales modifications ainsi que leur justification : la création d'une section définition au début du rapport afin d'expliquer la nouvelle terminologie employée, le réaménagement et le regroupement de tableaux et figures pour une lecture plus facile et concise.

SECTION I

Statistiques sur les dons et les donneurs

TABLEAU 1 RÉPARTITION DES DONNEURS INSCRITS PAR ÉTABLISSEMENT

INSCRIPTIONS EN COLLECTE	ÉTABLISSEMENT				TOTAL	
	MONTRÉAL		QUÉBEC			
	N	% col	N	% col	N	% col
PRÉLEVÉS	169 093	80,9	107 224	85,7	276 317	82,7
INTERDITS	28 455	13,6	13 015	10,4	41 470	12,4
AUTRES EXCLUSIONS	11 413	5,5	4 825	3,9	16 238	4,9
TOTAL	208 961	62,6	125 064	37,4	334 025	100

TABLEAU 2 RÉPARTITION DES TYPES DE DONS PRÉLEVÉS PAR ÉTABLISSEMENT

TYPE DE DON		ÉTABLISSEMENT				TOTAL	
		MONTRÉAL		QUÉBEC			
		N	%	N	%	N	%
SANG	Allogénique*	153 986	91,1	85 222	79,5	239 208	86,6
	Allogénique Dirigé	73	0,0	9	0,0	82	0,0
	Allogénique Désigné	347	0,2	45	0,0	392	0,1
	Autologue	467	0,3	43	0,0	510	0,2
	SOUS TOTAL	154 873	91,6	85 319	79,6	240 192	86,9
APHÉRÈSE	Plasma	0	0,0	9 400	8,8	9 400	3,4
	Granulocytes	90	0,1	0	0,0	90	0,0
	Autres produits	14 130	8,4	12 505	11,7	26 635	9,6
	SOUS TOTAL	14 220	8,4	21 905	20,4	36 125	13,1
TOTAL		169 093	61,2	107 224	38,8	276 317	100

* Don allogénique destiné à un receveur anonyme, i.e. à l'exclusion des dons allogéniques désignés et dirigés.

TABEAU 3 RÉPARTITION DES AUTRES PRODUITS PRÉLEVÉS PAR APHÉRÈSE PAR ÉTABLISSEMENT

TYPE DE DON		ÉTABLISSEMENT				TOTAL	
		MONTRÉAL		QUÉBEC		N	%
		N	%	N	%		
AUTRES PRODUITS APHÉRÈSE	Plaquette	3 877	27,4	2 647	21,2	6 524	24,5
	Plaquette double	3 289	23,3	2 844	22,7	6 133	23,0
	Culot	30	0,2	32	0,3	62	0,2
	Culot double	1 807	12,8	2 104	16,8	3 911	14,7
	Plaquette / Plasma	2 987	21,1	2 649	21,2	5 636	21,2
	Plaquette double / Plasma	1 901	13,5	1 858	14,9	3 759	14,1
	Plaquette / Plasma / Culot	97	0,7	140	1,1	237	0,9
	Plaquette / Culot	52	0,4	37	0,3	89	0,3
	Plaquette / Double culot	32	0,2	48	0,4	80	0,3
	Plasma / Culot	58	0,4	146	1,2	204	0,8
TOTAL		14 130	53,1	12 505	46,9	26 635	100

TABLEAU 4 RÉPARTITION DES TYPES D'INTERDICTIONS PAR ÉTABLISSEMENT

		ÉTABLISSEMENT				TOTAL	
		MONTRÉAL		QUÉBEC		N	% COL
		N	% COL	N	% COL		
PROBLÈMES CLINIQUES	Hémoglobine	12 339	5,9	6 391	5,1	18 730	5,6
	Température anormale	120	0,6	26	0,2	146	0,0
	Tension anormale	992	0,5	402	0,3	1 394	0,4
	SOUS TOTAL	13 451	6,5	6 819	5,5	20 270	6,1
FACTEURS DE RISQUE	Hépatite	947	0,5	443	0,4	1 390	0,4
	VIH	1 397	0,7	654	0,5	2 051	0,6
	vMCJ	9 26	0,4	201	0,2	1 127	0,3
	Paludisme	4 667	2,2	1 606	1,3	6 273	1,9
	Prise de médicaments	711	0,3	348	0,3	1 059	0,3
	Cancer	145	0,1	61	0,1	206	0,1
	Infectieux (autre)	2 602	1,3	1 171	0,9	3 773	1,1
	SOUS TOTAL	11 395	5,5	4 484	3,6	15 879	4,8
AUTRES INTERDICTIONS	Approbation médicale	1 021	0,5	540	0,4	1 561	0,5
	Durée variable	2 004	1,0	890	0,7	2 894	0,9
	Peu commune	437	0,2	219	0,2	656	0,2
	SOUS TOTAL	3 462	1,7	1 649	1,3	5 111	1,5
AUTRES EXCLUSIONS	Malaise	1 602	0,8	851	0,7	2 453	0,7
	Veine	2 586	1,2	1 201	1,0	3 787	1,1
	Départ attente	1 122	0,5	310	0,3	1 432	0,4
	Départ sans attente	2 866	1,4	792	0,6	3 658	1,1
	Problème tech. 1 jour	41	0,0	5	0,0	46	0,0
	Problème tech. 55 jours	142	0,1	46	0,0	188	0,1
	Attente d'information	2 103	1,0	1 048	0,8	3 151	0,9
	SOUS TOTAL	10 462	5,0	4 253	3,4	14 715	4,4
AUTRES EXCLUSIONS/ APHÉRÈSE	Malaise	44	0,0	47	0,0	91	0,0
	Veine	854	0,4	453	0,4	1 307	0,4
	Problème technique	73	0,0	71	0,1	144	0,0
	Problème sanguin	72	0,0	59	0,1	131	0,0
	SOUS TOTAL	1 043	0,5	630	0,5	1 673	0,5
AUCUNE INTERDICTION	SOUS TOTAL	168 626	80,9	107 181	85,7	275 807	82,7
TOTAL		208 439	100	125 016	100	333 455	100

Note : On comptabilise toutes les interdictions attribuées lorsque le prélèvement ne peut être fait ou complété. Les interdictions attribuées par le Service à la clientèle donneur (SCD) ou celles attribuées en collecte alors qu'au moins un produit utilisable a été prélevé ne sont pas comptabilisées. Les dons autologues sont exclus de cette compilation.

TABLEAU 5 DÉMOGRAPHIE DES DONNEURS DE SANG TOTAL ALLOGÉNIQUE PRÉLEVÉS

		ÉTABLISSEMENT				TOTAL	
		MONTRÉAL		QUÉBEC		N	%
		N	%	N	%		
AGE	18-29 ans	39 000	25,3	20 590	24,2	59 590	24,9
	30-39 ans	20 562	13,3	10 652	12,5	31 214	13,0
	40-49 ans	32 236	20,9	16 957	19,9	49 193	20,5
	50-59 ans	38 818	25,1	23 448	27,5	62 266	26,0
	60-70 ans	22 948	14,9	13 305	15,6	36 253	15,1
	71 ans et plus	842	0,6	324	0,4	1 166	0,5
SEXE	Masculin	85 973	55,7	48 941	57,4	134 914	56,3
	Féminin	68 433	44,3	36 335	46,6	104 768	43,7
LANGUE	Français	140 676	91,1	85 263	99,8	225 739	94,2
	Anglais/Autre	13 730	8,9	213	0,3	13 943	5,8
PREMIER DON	Non	136 210	88,2	77 033	90,3	213 243	89,0
	Oui	18 196	11,8	8 243	9,7	26 439	11,0
RÉGION DE RÉSIDENCE	Hors Québec ou inconnu	750	0,5	162	0,2	912	0,4
	Bas-Saint-Laurent	95	0,1	8 238	9,7	8 333	3,5
	Saguenay – Lac-Saint-Jean	136	0,1	11 710	13,7	11 846	4,9
	Capitale-Nationale	217	0,1	22 631	26,5	22 848	9,5
	Mauricie et Centre-du-Québec	4 928	3,2	15 149	17,8	20 077	8,4
	Estrie	7 181	4,7	2 031	2,4	9 212	3,8
	Montréal	31 628	20,5	199	0,2	31 827	13,3
	Outaouais	6 165	4,0	91	0,1	6 256	2,6
	Abitibi-Témiscamingue	5 603	3,6	76	0,8	5 679	2,4
	Côte-Nord	64	0,0	4 021	4,7	4 085	1,7
	Nord-du-Québec	352	0,2	24	0,0	376	0,2
	Gaspésie – Îles-de-la-Madeleine	485	0,3	1 461	1,7	1 946	0,8
	Chaudière-Appalaches	247	0,2	18 697	21,9	18 944	7,9
	Laval	8 151	5,3	42	0,1	8 193	3,4
	Lanaudière	17 272	11,2	172	0,2	17 444	7,3
	Laurentides	17 336	11,2	134	0,2	17 470	7,3
	Montérégie	53 760	34,8	433	0,5	54 193	22,6
	Nunavik	1	0,0	2	0,0	3	0,0
	Terres-Cries-de-la-Baie-James	35	0,0	3	0,0	38	0,0
	TOTAL		154 406	64,4	85 276	35,6	239 682

Note : Dans ce tableau chaque donneur est compté autant de fois qu'il est inscrit en collecte.

TABLEAU 6 DÉMOGRAPHIE DES DONNEURS DE SANG TOTAL ALLOGÉNIQUE INTERDITS

		ÉTABLISSEMENT				TOTAL	
		MONTRÉAL		QUÉBEC		N	%
		N	%	N	%		
AGE	Moins de 18 ans	1	0,0	0	0,0	1	0,0
	18-29 ans	9 750	35,0	4 308	35,7	14 058	35,2
	30-39 ans	4 049	14,6	1 620	13,4	5 669	14,2
	40-49 ans	5 679	20,4	2 316	19,2	7 995	20,0
	50-59 ans	5 303	19,1	2 479	20,5	7 782	19,5
	60-70 ans	2 941	10,6	1 326	11,0	4 267	10,7
	71 ans et plus	96	0,3	35	0,3	131	0,3
SEXE	Masculin	8 385	30,1	3 341	27,7	11 726	29,4
	Féminin	19 434	69,9	8 737	72,3	28 171	70,6
LANGUE	Français	24 663	88,7	12 022	99,5	36 685	91,9
	Anglais/Autre	3 156	11,3	56	0,5	3 212	8,1
PREMIER DON	Non	20 749	74,6	9 558	79,1	30 307	76,0
	Oui	7 070	25,4	2 520	20,9	9 590	24,0
RÉGION DE RÉSIDENCE	Hors Québec ou inconnu	225	0,8	57	0,5	282	0,7
	Bas-Saint-Laurent	18	0,1	938	7,8	956	2,4
	Saguenay – Lac-Saint-Jean	25	0,1	1 314	10,9	1 339	3,4
	Capitale-Nationale	52	0,2	3 957	32,8	4 009	10,0
	Mauricie et Centre-du-Québec	803	2,9	1 990	16,5	2 793	7,0
	Estrie	1 083	3,9	275	2,3	1 358	3,4
	Montréal	7 401	26,6	55	0,5	7 456	18,7
	Outaouais	1 167	4,2	17	0,1	1 184	3,0
	Abitibi-Témiscamingue	726	2,6	18	0,1	744	1,9
	Côte-Nord	4	0,0	524	4,3	528	1,3
	Nord-du-Québec	66	0,2	3	0,0	69	0,2
	Gaspésie –Îles-de-la-Madeleine	81	0,3	229	1,9	310	0,8
	Chaudière-Appalaches	43	0,2	2 549	21,1	2 592	6,5
	Laval	1 814	6,5	14	0,1	1 828	4,6
	Lanaudière	2 685	9,7	30	0,2	2 715	6,8
	Laurentides	2 936	10,6	26	0,2	2 962	7,4
	Montérégie	8 678	31,2	80	0,7	8 758	22,0
	Nunavik	0	0,0	0	0,0	0	0,0
Terres-Cries-de-la-Baie-James	12	0,0	2	0,0	14	0,0	
TOTAL		27 819	69,7	12 078	30,3	39 897	100

Note : Dans ce tableau chaque donneur est compté autant de fois qu'il est inscrit en collecte.

TABLEAU 7 RÉPARTITION DU NOMBRE DE DONS EFFECTUÉS PAR LES DONNEURS DE SANG TOTAL ALLOGÉNIQUE PENDANT L'ANNÉE 2010-2011

NOMBRE DE DONS	SEXE				TOTAL	
	FÉMININ		MASCULIN		N	% COL
	N	% COL	N	% COL		
1	48 777	68,2	47 407	59,8	96 184	63,8
2	15 134	21,2	17 323	21,9	32 457	21,5
3	5 370	7,5	8 043	10,2	13 413	8,9
4 OU PLUS	2 255	3,2	6 452	8,1	8 707	5,8
TOTAL	71 536	100	79 225	100	150 761	100

TABLEAU 8 RÉPARTITION DU NOMBRE DE DONS EFFECTUÉS PAR LES NOUVEAUX DONNEURS DE SANG TOTAL ALLOGÉNIQUE PENDANT L'ANNÉE 2010-2011

NOMBRE DE DONS	SEXE				TOTAL	
	FÉMININ		MASCULIN		N	% COL
	N	% COL	N	% COL		
1	11 610	80,8	10 283	80,4	21 893	80,6
2	2 142	14,9	1 861	14,6	4 003	14,7
3	506	3,5	486	3,8	992	3,7
4 OU PLUS	119	0,8	160	1,3	279	1,0
TOTAL	14 377	100	12 790	100	27 167	100

FIGURE 1 VARIATION MENSUELLE DU NOMBRE DE DONS DE SANG TOTAL ALLOGÉNIQUE PRÉLEVÉS (EXCLUANT DONS DÉSIGNÉS ET DIRIGÉS)

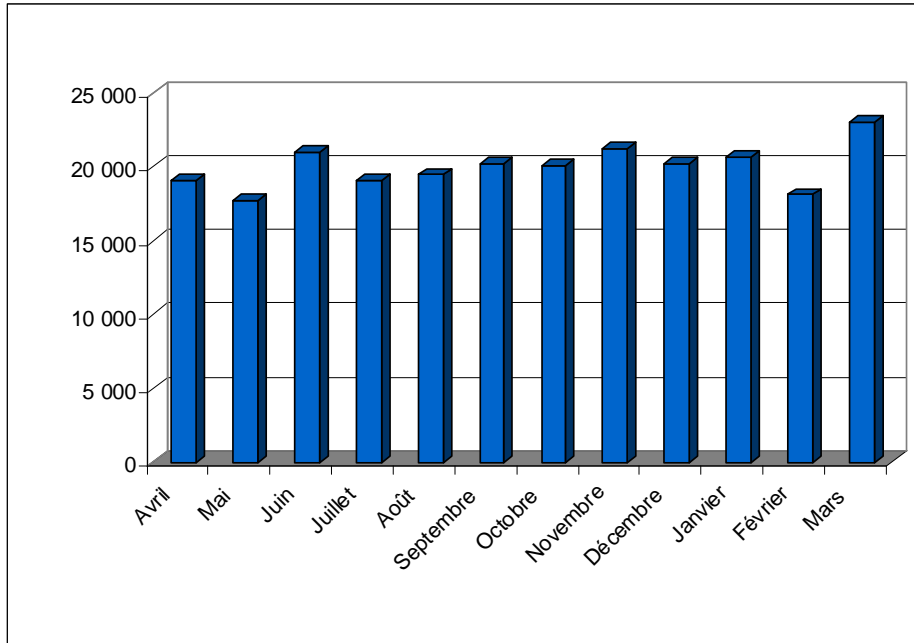
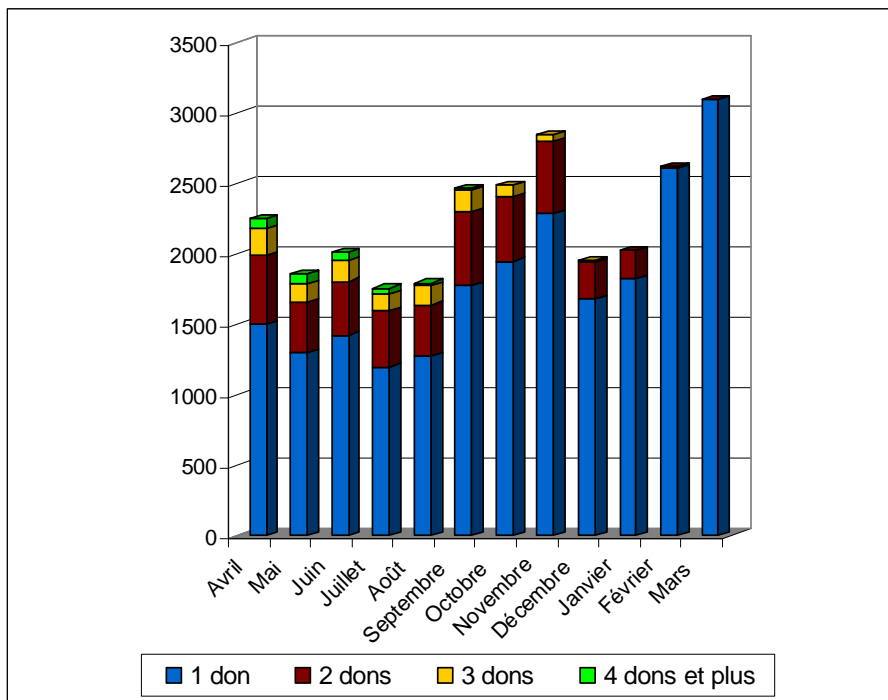


FIGURE 2 DONNEURS AYANT FAIT UN PREMIER DON DE SANG TOTAL ALLOGÉNIQUE DURANT L'ANNÉE SELON LE MOIS DU PREMIER DON ET LE NOMBRE DE DONS DURANT LE RESTE DE L'ANNÉE



Note : L'opportunité d'effectuer un ou plusieurs dons subséquents dans l'année considérée diminue nécessairement d'un mois à l'autre, ce qui explique la répartition asymétrique de ces données.

FIGURE 3 VARIATION MENSUELLE DE LA PROPORTION DES DONS DE SANG TOTAL ALLOGÉNIQUE PRÉLEVÉS CHEZ LES PREMIERS DONNEURS

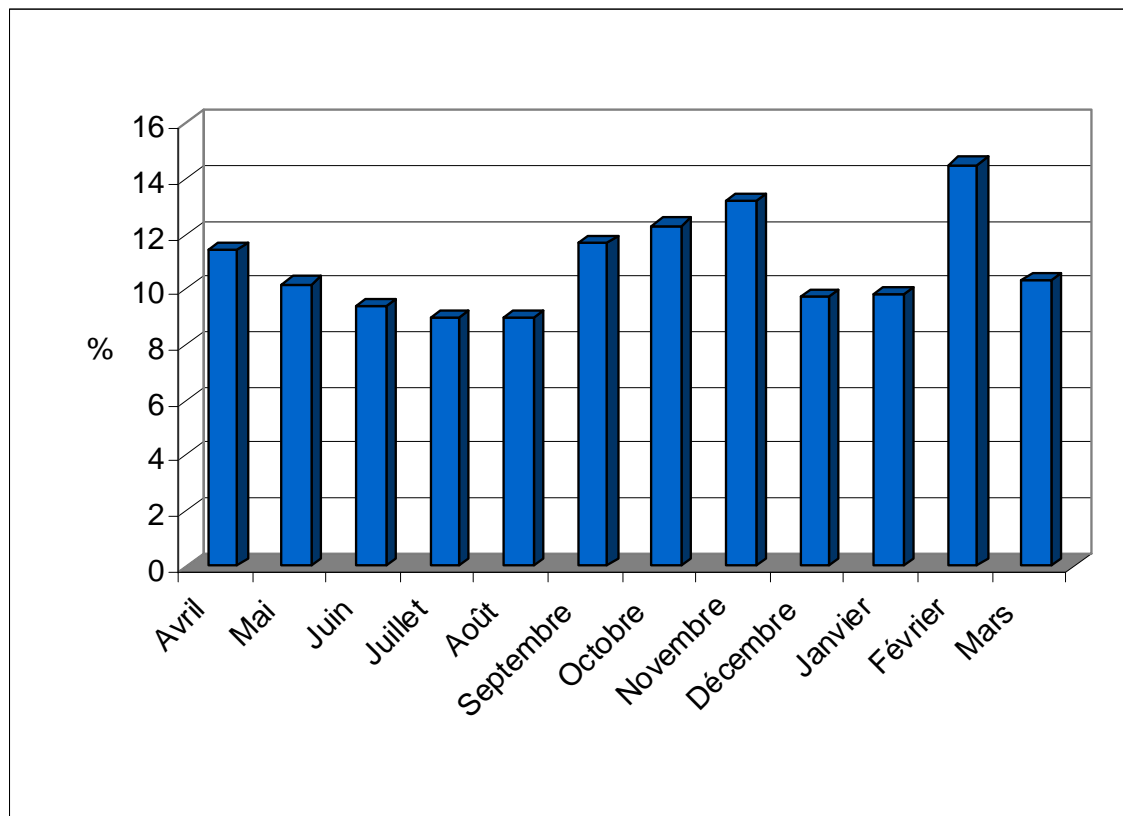
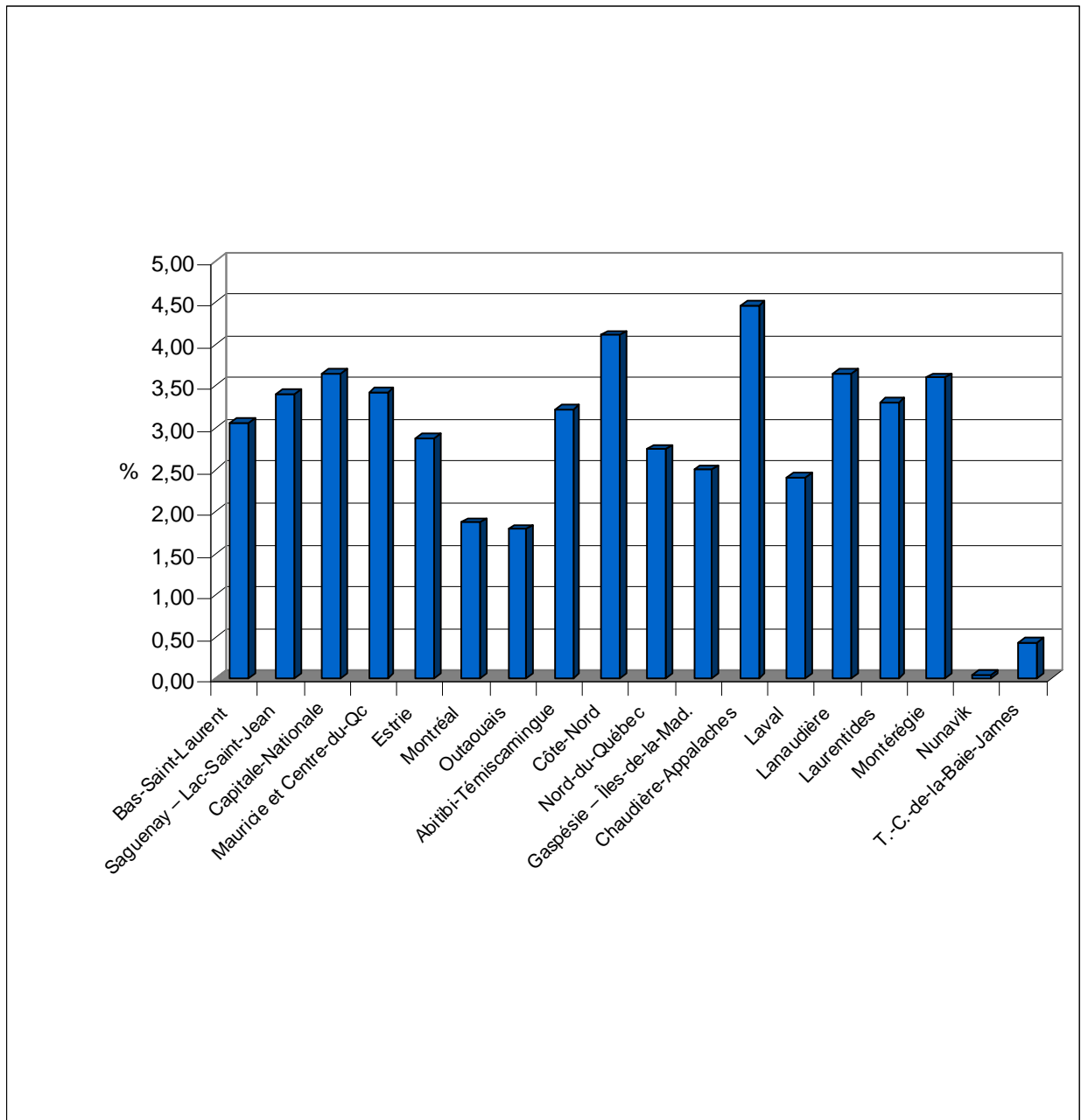


FIGURE 4 PROPORTION DES PERSONNES QUI SE SONT INSCRITES EN COLLECTE AU MOINS UNE FOIS EN 2010-2011 PARMIS L'ENSEMBLE DES PERSONNES EN ÂGE DE DONNER DU SANG DANS CHAQUE RÉGION SOCIO-SANITAIRE



POUR L'ENSEMBLE DU TERRITOIRE DU QUÉBEC, LA PROPORTION DES PERSONNES AYANT DONNÉ AU MOINS UNE FOIS AU COURS DE L'ANNÉE EST CALCULÉE À :

$$\frac{150\,761 \text{ Donneurs Prélevés}}{6\,356\,976 \text{ Personnes en âge de donner}} = 2,37\%$$

POUR L'ENSEMBLE DU TERRITOIRE DU QUÉBEC, LA PROPORTION DES PERSONNES QUI SE SONT INSCRITES EN COLLECTE AU MOINS UNE FOIS AU COURS DE L'ANNÉE (INCLUANT LES INTERDICTIONS ET AUTRES EXCLUSIONS) EST CALCULÉE À :

$$\frac{190\,518 \text{ Donneurs Inscrits}}{6\,356\,976 \text{ Personnes en âge de donner}} = 3,00\%$$

LE NOMBRE MOYEN DE DONS DE SANG TOTAL ALLOGÉNIQUE PAR DONNEUR S'ÉTABLIT À :

$$\frac{239\,682 \text{ Dons}}{150\,761 \text{ Donneurs}} = 1,59 \text{ Don}$$

POUR L'ANNÉE 2010-2011, LA PROPORTION DES DONNEURS AYANT FAIT UN PREMIER DON DE SANG TOTAL ALLOGÉNIQUE S'ÉTABLIT À :

$$\frac{26\,439 \text{ Donneurs ayant donné une 1}^{\text{ère}} \text{ fois}}{150\,761 \text{ Donneurs}} = 17,5\%$$

TABLEAU 9 DÉMOGRAPHIE DES DONNEURS DE PLASMA PRÉLEVÉS PAR APHÉRÈSE

		TOTAL	
		N	%
AGE	18-29 ans	227	16,1
	30-39 ans	165	11,7
	40-49 ans	233	16,6
	50-59 ans	439	31,2
	60-70 ans	313	22,2
	71 ans et plus	30	2,1
SEXE	Masculin	717	51,0
	Féminin	690	49,0
LANGUE	Français	1 407	100,0
	Anglais/Autre	0	0,0
PREMIER DON DE PLASMA	Non	1 152	81,9
	Oui	255	18,1
RÉGION DE RÉSIDENCE	Hors Québec ou inconnu	1	0,1
	Bas-Saint-Laurent	11	0,8
	Saguenay – Lac-Saint-Jean	5	0,4
	Capitale-Nationale	1 022	72,6
	Mauricie et Centre-du-Québec	23	1,6
	Etrie	4	0,3
	Montréal	3	0,2
	Outaouais	4	0,3
	Abitibi-Témiscamingue	2	0,1
	Côte-Nord	5	0,4
	Nord-du-Québec	0	0,0
	Gaspésie – Îles-de-la-Madeleine	1	0,1
	Chaudière-Appalaches	321	22,8
	Laval	0	0,0
	Lanaudière	1	0,1
	Laurentides	0	0,0
	Montérégie	4	0,3
	Nunavik	0	0,0
	Terres-Cries-de-la-Baie-James	0	0,0
	TOTAL		1 407

TABEAU 10 HABITUDE DE DONS DES DONNEURS DE PLASMA PAR APHÉRÈSE

		DONNEURS PRÉLEVÉS	
		N	%
NOMBRE DE DONS PRÉLEVÉS DANS L'ANNÉE	1	388	27,6
	2	218	15,5
	3	151	10,7
	4	124	8,8
	5	65	4,6
	6 à 10	218	15,5
	11 à 15	82	5,8
	16 et plus	161	11,4
TOTAL		1 407	100

FIGURE 5 VARIATION MENSUELLE DU NOMBRE DE DONS DE PLASMA PRÉLEVÉS PAR APHÉRÈSE

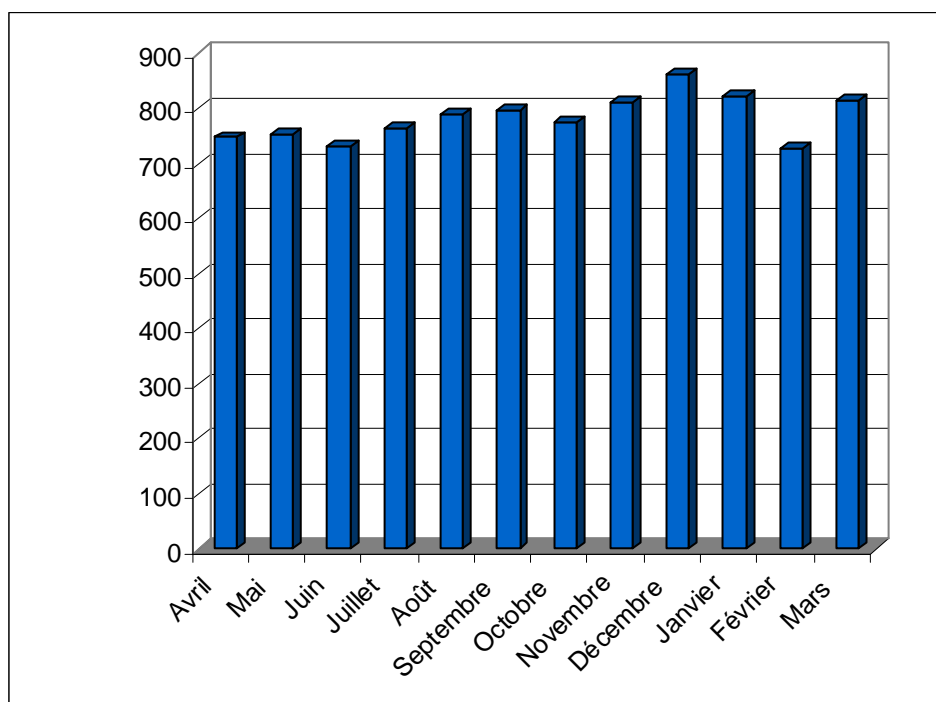


TABLEAU 11 DÉMOGRAPHIE DES DONNEURS D'AUTRES PRODUITS PRÉLEVÉS PAR APHÉRÈSE

		ÉTABLISSEMENT				TOTAL	
		MONTRÉAL		QUÉBEC		N	%
		N	%	N	%		
AGE	18-29 ans	661	18,3	720	21,9	1 381	20,0
	30-39 ans	420	11,6	446	13,5	866	12,5
	40-49 ans	806	22,3	639	19,4	1 445	20,9
	50-59 ans	1 095	30,3	496	15,1	1 591	23,0
	60-70 ans	602	16,7	975	29,6	1 577	22,8
	71 ans et plus	27	0,7	19	0,6	46	0,7
SEXE	Masculin	3 350	92,8	3 080	93,5	6 430	93,1
	Féminin	261	7,2	215	6,5	476	6,9
LANGUE	Français	3 459	95,8	3 290	99,8	6 749	97,7
	Anglais/Autre	152	4,2	5	0,2	157	2,3
PREMIER DON D'AUTRES PRODUITS D'APHÉRÈSE	Non	1 694	46,9	2 232	67,7	3 926	56,9
	Oui	1 917	53,1	1 063	32,3	2 980	43,1
RÉGION DE RÉSIDENCE	Hors Québec ou inconnu	0	0,0	3	0,1	3	0,0
	Bas-Saint-Laurent	4	0,1	32	1,0	36	0,5
	Saguenay – Lac-Saint-Jean	3	0,1	20	0,6	23	0,3
	Capitale-Nationale	12	0,3	2 207	67,0	2 219	32,1
	Mauricie et Centre-du-Québec	20	0,6	70	2,1	90	1,3
	Estrie	11	0,3	12	0,4	23	0,3
	Montréal	1 176	32,6	6	0,2	1 182	17,1
	Outaouais	5	0,1	9	0,3	14	0,2
	Abitibi-Témiscamingue	2	0,1	4	0,1	6	0,1
	Côte-Nord	0	0,0	19	0,6	19	0,3
	Nord-du-Québec	0	0,0	3	0,1	3	0,0
	Gaspésie – Îles-de-la-Madeleine	3	0,1	11	0,3	14	0,2
	Chaudière-Appalaches	0	0,0	872	26,5	872	12,6
	Laval	726	20,1	3	0,1	729	10,6
	Lanaudière	452	12,5	5	0,2	457	6,6
	Laurentides	445	12,3	3	0,1	448	6,5
	Montérégie	750	20,8	14	0,4	764	11,1
	Nunavik	1	0,0	0	0,0	1	0,0
	Terres-Cries-de-la- Baie-James	0	0,0	0	0,0	0	0,0
	TOTAL		3 611	52,3	3 295	47,7	6 906

TABLEAU 12 HABITUDE DE DONS DES DONNEURS D'AUTRES PRODUITS PAR APHÉRÈSE

		DONNEURS PRÉLEVÉS	
		N	%
NOMBRE DE DONS PRÉLEVÉS DANS L'ANNÉE	1	2 464	35,7
	2	1 447	21,0
	3	899	13,0
	4	425	6,2
	5	268	3,9
	6 à 10	789	11,4
	11 à 15	347	5,0
	16 et plus	267	3,9
TOTAL		6 906	100

FIGURE 6 VARIATION MENSUELLE DU NOMBRE DE DONS DES AUTRES PRODUITS PRÉLEVÉS PAR APHÉRÈSE

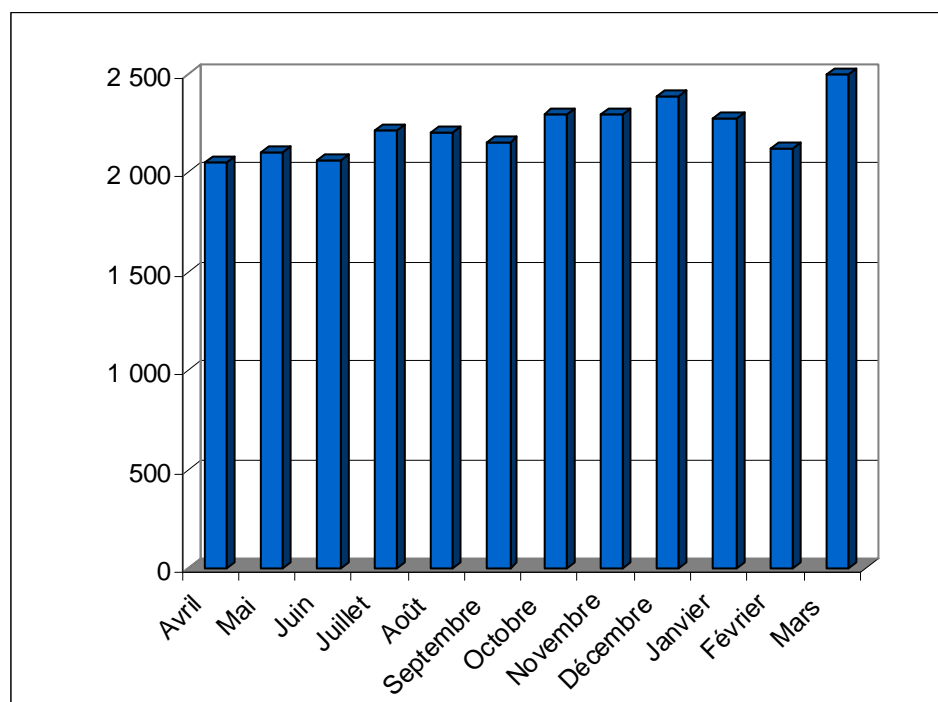


TABLEAU 13 DONNEURS INTERDITS POUR RISQUE DE VMCJ

CAUSES D'INTERDICTIONS	ÉTABLISSEMENT				TOTAL	
	MONTRÉAL		QUÉBEC		N	% COL
	N	% COL	N	% COL		
FRANCE >3 MOIS	303	32,7	84	41,8	387	34,3
EUROPE >6 MOIS	424	45,8	97	48,3	521	46,2
RU >1 MOIS	124	13,4	17	8,5	141	12,5
TRANSFUSÉ EN EUROPE / ARABIE SAOUDITE > 6 MOIS	75	8,1	3	1,5	78	6,9
TOTAL	926	100	201	100	1 127	100

Note : Tous les types de dons sont considérés, sauf les dons autologues.

TABLEAU 14 RÉSULTATS DE LA DEC (DEMANDE D'EXCLUSION CONFIDENTIELLE) PARMIS LES DONS DE SANG PRÉLEVÉS

RÉSULTAT DE LA DEC	ÉTABLISSEMENT				TOTAL	
	MONTRÉAL		QUÉBEC		N	% COL
	N	% COL	N	% COL		
UTI	168 231	99,77	106 997	99,83	275 228	99,79
NPU	390	0,23	183	0,17	573	0,21
INV	2	0,00	1	0,00	3	0,00
TOTAL	168 623	100	107 181	100	275 804	100

Note : Tous les types de dons sont considérés, sauf les dons autologues

FIGURE 7 RÉPARTITION DES GROUPES SANGUINS POUR LES DONS DE SANG TOTAL ALLOGÉNIQUE

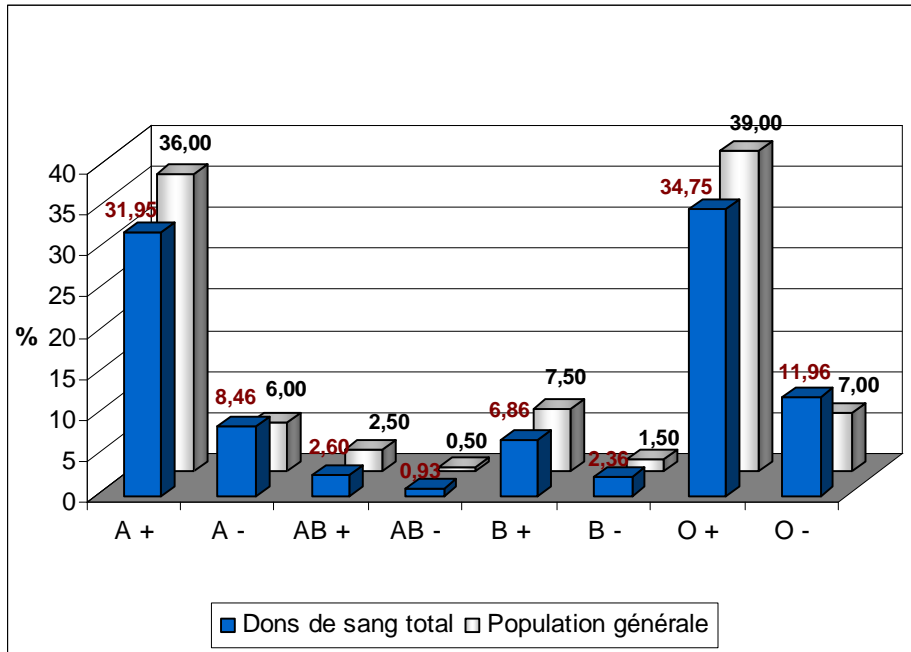


FIGURE 8 RÉPARTITION DES GROUPES SANGUINS POUR LES DONS DE PLASMA PAR APHÉRESE

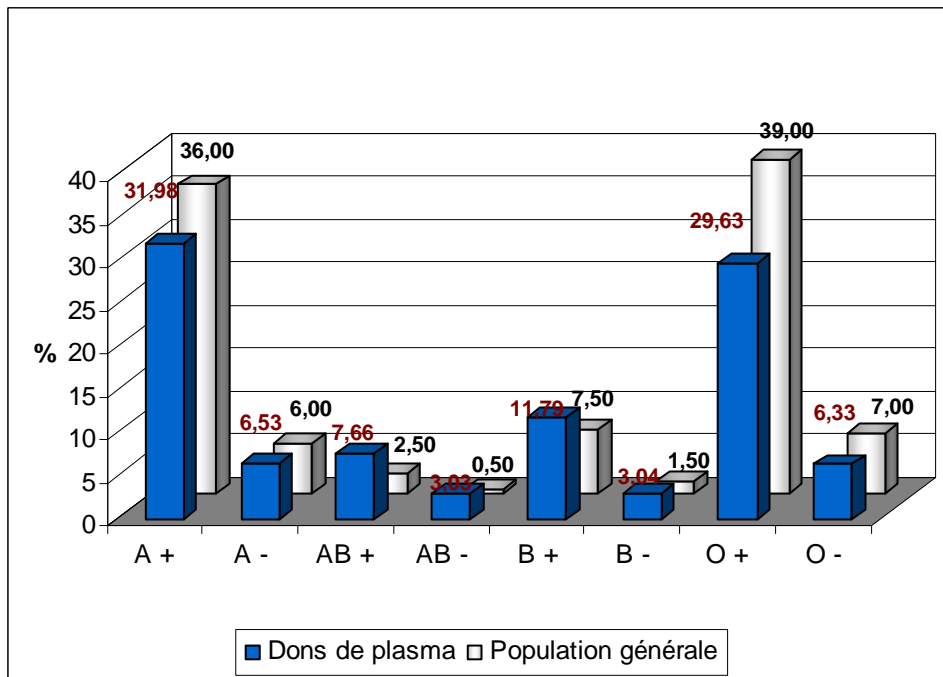
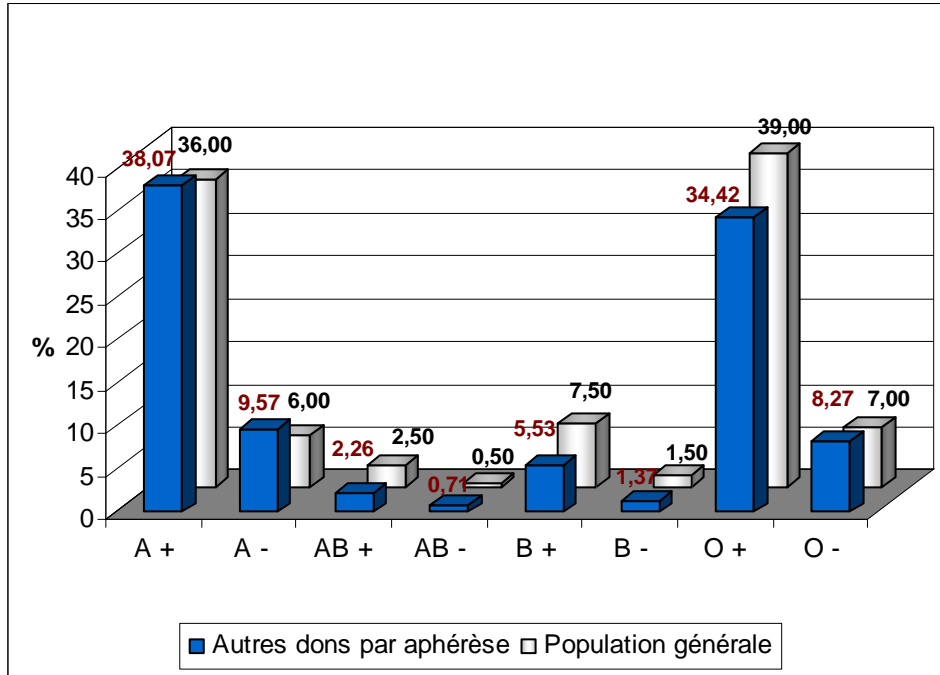


FIGURE 9 RÉPARTITION DES GROUPES SANGUINS POUR LES AUTRES PRODUITS PAR APHÉRESE



SECTION II

Statistiques sur les marqueurs de maladies transmissibles

Note : Tous les types de dons sont considérés dans cette section, à l'exception des dons autologues.

FIGURE 10 VARIATION MENSUELLE DE LA PROPORTION DES DONNS DE SANG PRÉLEVÉS QUI NE SONT PAS TESTÉS POUR TOUS LES MARQUEURS

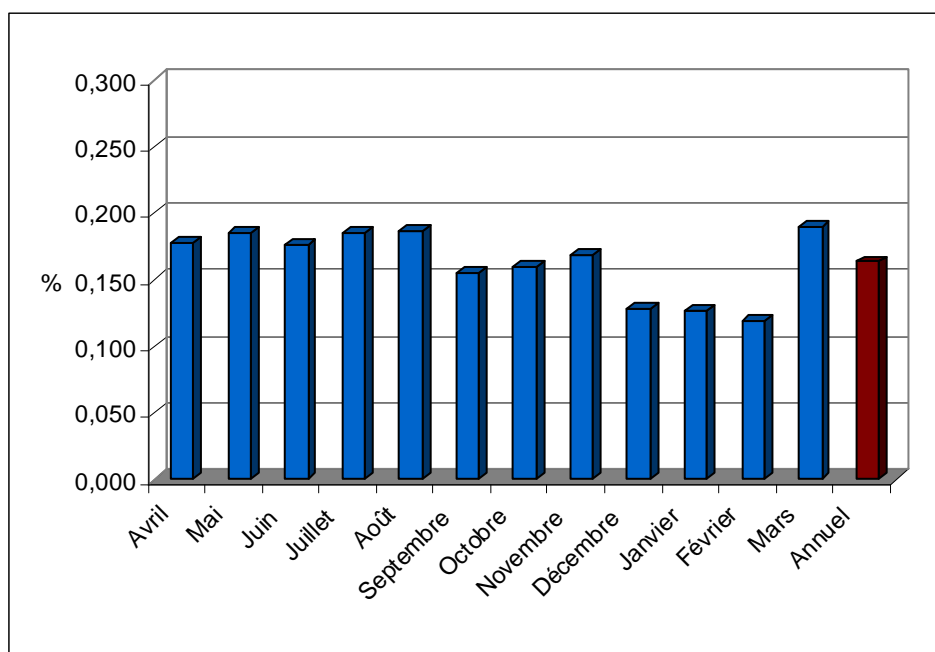


TABLEAU 15 DONNS DÉPISTÉS ET CONFIRMÉS POSITIFS À UN OU PLUSIEURS MARQUEURS PARMIS TOUS LES DONNS TESTÉS

RÉSULTATS DES TESTS	ÉTABLISSEMENT				TOTAL	
	MONTRÉAL		QUÉBEC		N	%
	N	%	N	%		
DÉPISTÉS NÉGATIFS	168 424	99,880	107 091	99,916	275 515	99,894
DÉPISTÉS POSITIFS	202	0,120	90	0,084	292	0,106
DÉPISTÉS POSITIFS/ CONFIRMÉS POSITIFS	44	0,026	12	0,011	56	0,020
TOTAL	168 626	100	107 181	100	275 807	100

FIGURE 11 PROPORTION MENSUELLE DES DONNS DE SANG DÉPISTÉS POSITIFS POUR UN MARQUEUR DE MALADIE TRANSMISSIBLE

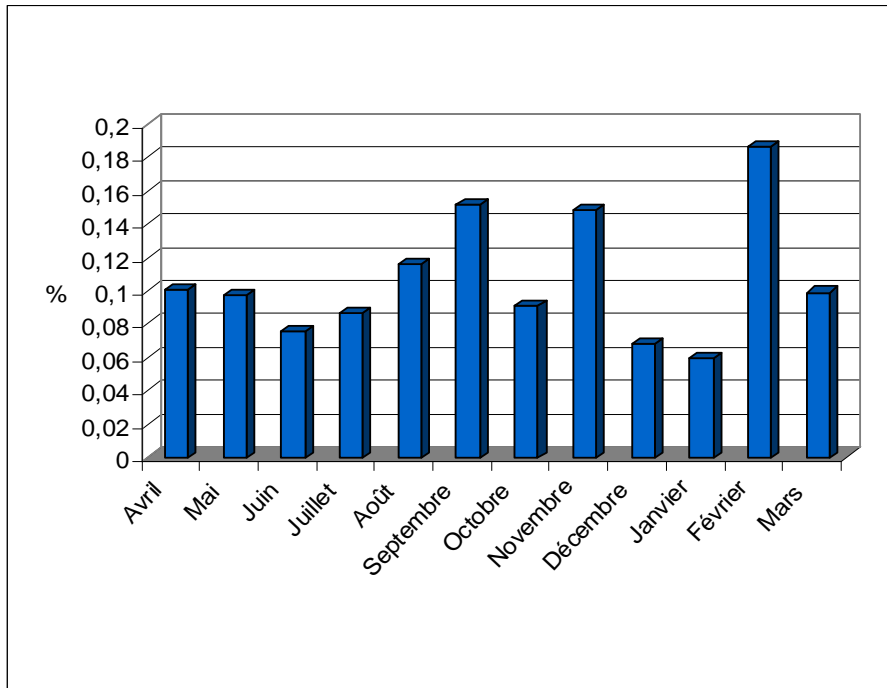


FIGURE 12 PROPORTION MENSUELLE DES DONNS DE SANG CONFIRMÉS POSITIFS POUR UN MARQUEUR DE MALADIE TRANSMISSIBLE

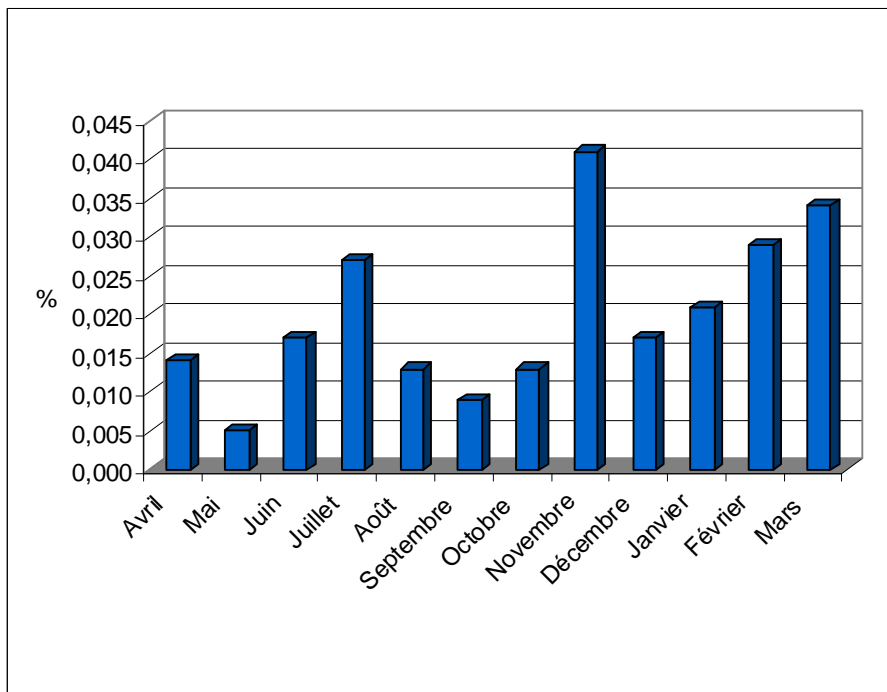


TABLEAU 16 RÉSULTATS DU TEST DE DÉPISTAGE SÉROLOGIQUE, DU TEST DE CONFIRMATION ET DU TEST D'ACIDES NUCLÉIQUES (TAN) POUR LE VIH

	N	%
NON-RÉACTIF/ TAN NÉGATIF	275 265	99,97
NON-RÉACTIF/ TAN NON-TESTÉ	2	0,001
RÉACTIF/ CONFIRMÉ NÉGATIF/ TAN NÉGATIF	44	0,016
RÉACTIF/ CONFIRMÉ INDÉTERMINÉ/ TAN NÉGATIF	31	0,011
RÉACTIF/ CONFIRMÉ POSITIF/ TAN POSITIF	1	0,000
TOTAL	275 343	100

TABLEAU 17 RÉSULTATS DU TEST DE DÉPISTAGE SÉROLOGIQUE, DU TEST DE CONFIRMATION ET DU TEST D'ACIDES NUCLÉIQUES (TAN) POUR LE VHC

	N	%
NON-RÉACTIF/ TAN NÉGATIF	275 252	99,97
NON-RÉACTIF/ TAN NON-TESTÉ	1	0,000
RÉACTIF/ CONFIRMÉ NÉGATIF/ TAN NÉGATIF	52	0,019
RÉACTIF/ CONFIRMÉ INDÉTERMINÉ/ TAN NÉGATIF	20	0,007
RÉACTIF/ CONFIRMÉ POSITIF/ TAN NÉGATIF	6	0,002
RÉACTIF/ CONFIRMÉ POSITIF/ TAN NON-TESTÉ	1	0,000
RÉACTIF/ CONFIRMÉ POSITIF/ TAN POSITIF	11	0,004
TOTAL	275 343	100

TABLEAU 18 RÉSULTATS DU TEST DE DÉPISTAGE SÉROLOGIQUE, DU TEST DE CONFIRMATION ET DU TEST D'ACIDES NUCLÉIQUES (TAN) POUR LE VHB

	N	%
NON-RÉACTIF/ TAN NÉGATIF	237 972	86,43
NON-RÉACTIF/ TAN NON-TESTÉ	37 321*	13,55
RÉACTIF/ CONFIRMÉ NÉGATIF/ TAN NÉGATIF	21	0,008
RÉACTIF/ CONFIRMÉ NÉGATIF / TAN NON-TESTÉ	4	0,001
RÉACTIF/ CONFIRMÉ POSITIF/ TAN NÉGATIF	6**	0,002
RÉACTIF/ CONFIRMÉ POSITIF/ TAN NON-TESTÉ	2	0,001
RÉACTIF/ CONFIRMÉ POSITIF/ TAN POSITIF	17	0,006
TOTAL	275 343	100

* Le test d'acides nucléiques (TAN) a été introduit à partir du 24 mai 2010.

** Deux parmi ces six donneurs ont reçu le vaccin contre l'hépatite B quelques jours avant le don, ce qui a occasionné un résultat faussement positif aux tests de dépistage et de confirmation.

TABLEAU 19 RÉSULTATS DU TEST DE DÉPISTAGE POUR L'ANTI-HBc

	N	%
NÉGATIF	274 899	99,8
POSITIF	445	0,2
TOTAL	275 344	100

TABLEAU 20 RÉSULTATS DE L'ANTI-HBs CHEZ LES DONNEURS ANTI-HBc POSITIFS

	N	%
NÉGATIF	91	21,9
POSITIF	324	78,1
TOTAL	415	100

TABEAU 21 RÉSULTATS DU TEST DE DÉPISTAGE SÉROLOGIQUE ET DU TEST DE CONFIRMATION POUR LE HTLV

	N	%
NON-RÉACTIF	275 298	99,98
RÉACTIF/ CONFIRMÉ NÉGATIF	24	0,009
RÉACTIF/ CONFIRMÉ INDÉTERMINÉ	19	0,007
RÉACTIF/ CONFIRMÉ POSITIF	3	0,001
TOTAL	275 344	100

TABEAU 22 RÉSULTATS DU TEST DE DÉPISTAGE SÉROLOGIQUE ET DU TEST DE CONFIRMATION POUR LA SYPHILIS

	N	%
NON-RÉACTIF	275 308	99,99
RÉACTIF/ CONFIRMÉ NÉGATIF	26	0,009
RÉACTIF/ CONFIRMÉ POSITIF	11	0,004
TOTAL	275 345	100

TABEAU 23 RÉSULTATS DU TEST D'ACIDES NUCLÉIQUES (TAN) POUR LE VIRUS DU NIL OCCIDENTAL (VNO)

	N	%
NÉGATIF	150 285*	100
POSITIF	0	0
TOTAL	150 285	

* Le test est effectué uniquement pendant la période d'activité saisonnière du virus ainsi que chez les donneurs voyageurs.

TABEAU 24 RÉSULTATS DU DÉPISTAGE SÉROLOGIQUE POUR LA MALADIE DE CHAGAS

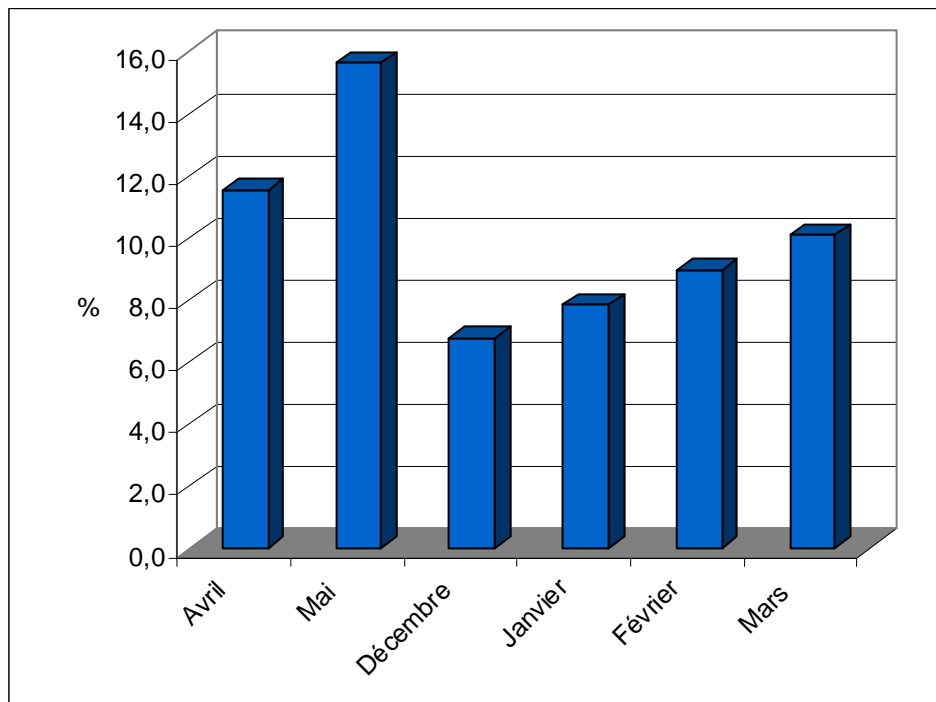
	N	%
NÉGATIF	2 399	99,9
POSITIF	2*	0,1
TOTAL	2 401	100

* Ces deux cas ont été confirmés positifs par le laboratoire de référence.

TABEAU 25 STATUT DES DONNEURS CONFIRMÉS POSITIFS SELON LES DIFFÉRENTS MARQUEURS

MARQUEURS	PREMIER DON			
	OUI (N=26 439)		NON (N=248 908)	
	N	%	N	%
VIH	0	0,000	1	0,000
VHC	14	0,053	4	0,002
VHB	21	0,079	4	0,002
HTLV	2	0,008	1	0,000
SYPHILIS	9	0,034	2	0,001
UN OU PLUSIEURS MARQUEURS (SOUS-TOTAL)	44	0,166	12	0,005
ANTI-HBc POSITIF/ HBs NÉGATIF	50	0,189	41	0,016
ANTI-HBc POSITIF/ HBs POSITIF	221	0,836	103	0,041

FIGURE 13 PROPORTION MENSUELLE DES DONS TESTÉS AU TAN VNO EN DEHORS DE LA PÉRIODE D'ACTIVITÉ SAISONNIÈRE DU VIRUS



SECTION III

Tissus humains 2003-2011

Note : Les figures 14 à 19 ainsi que le tableau 26 n'incluent pas les donneurs de tissus oculaires.

FIGURE 14 DONNEURS DE TISSUS HUMAINS RÉFÉRÉS (2003-2011)

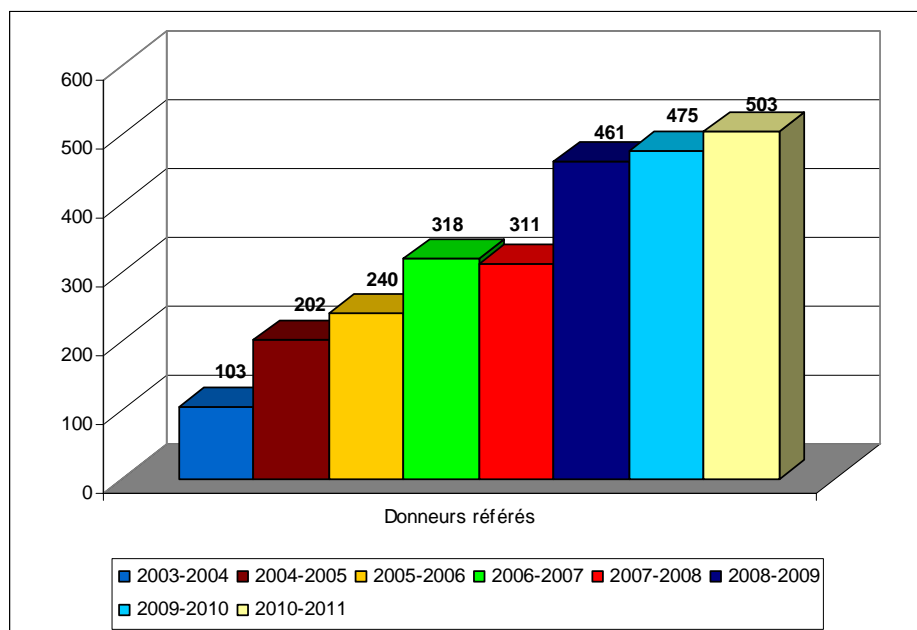


FIGURE 15 DONNEURS DE TISSUS HUMAINS PRÉLEVÉS (2003-2011)

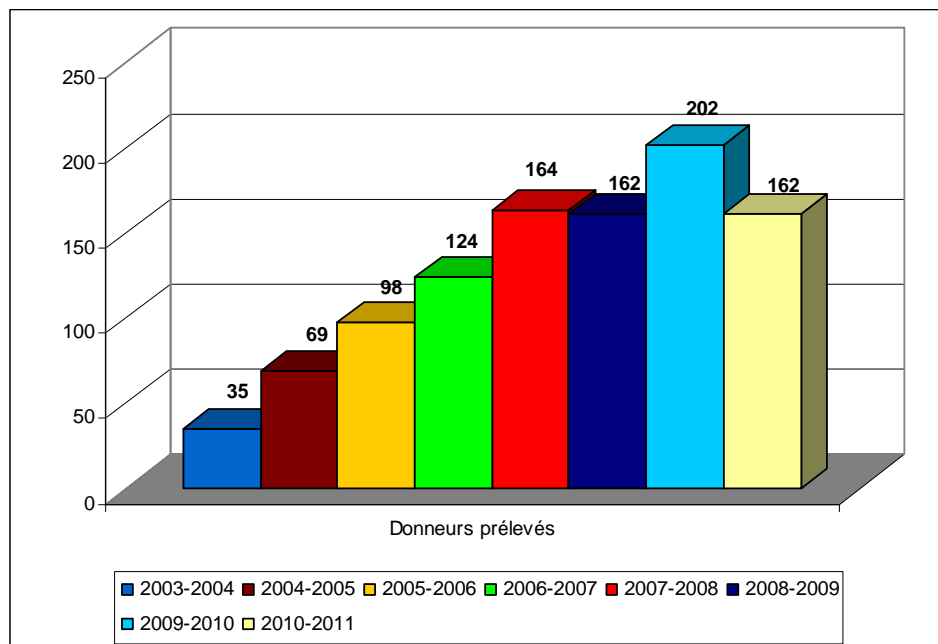


FIGURE 16 RÉPARTITION ANNUELLE DES PRÉLÈVEMENTS DE CŒURS POUR VALVES (2003-2011)

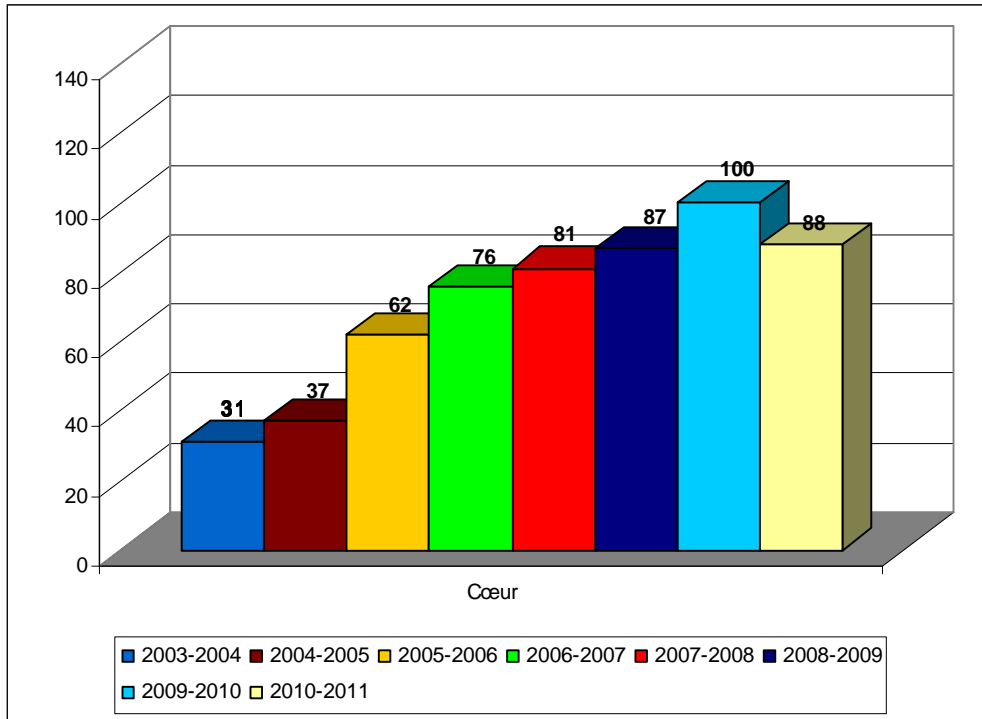


FIGURE 17 RÉPARTITION ANNUELLE DES PRÉLÈVEMENTS DE DONNEURS DE TISSUS OSSEUX (2003-2011)

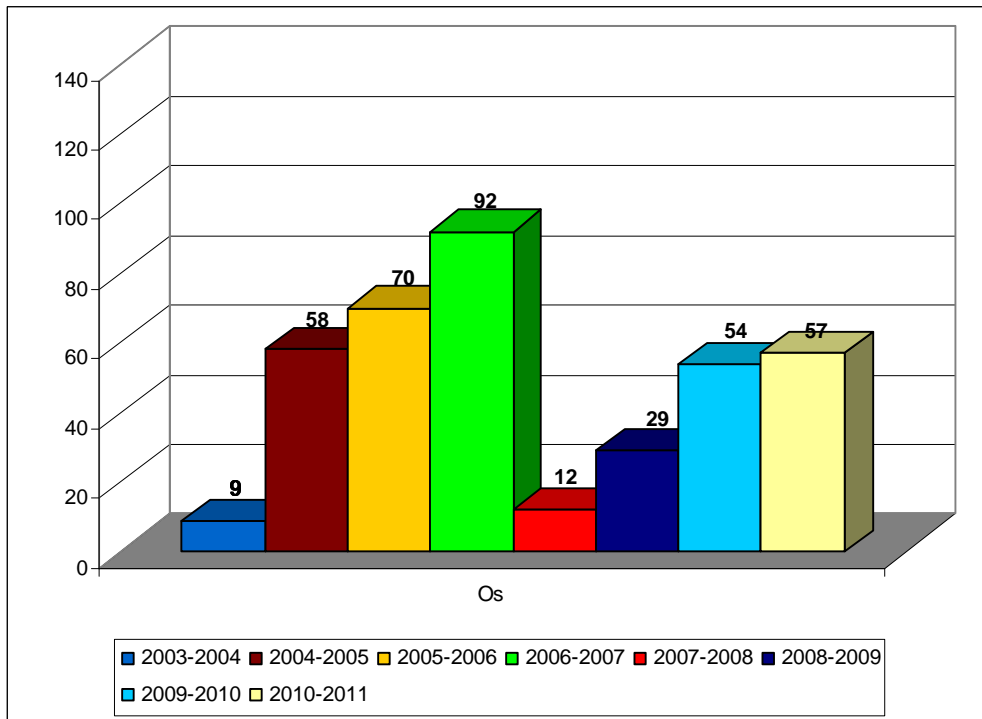


FIGURE 18 RÉPARTITION ANNUELLE DES PRÉLÈVEMENTS DE DONNEURS DE TENDONS (2003-2011)

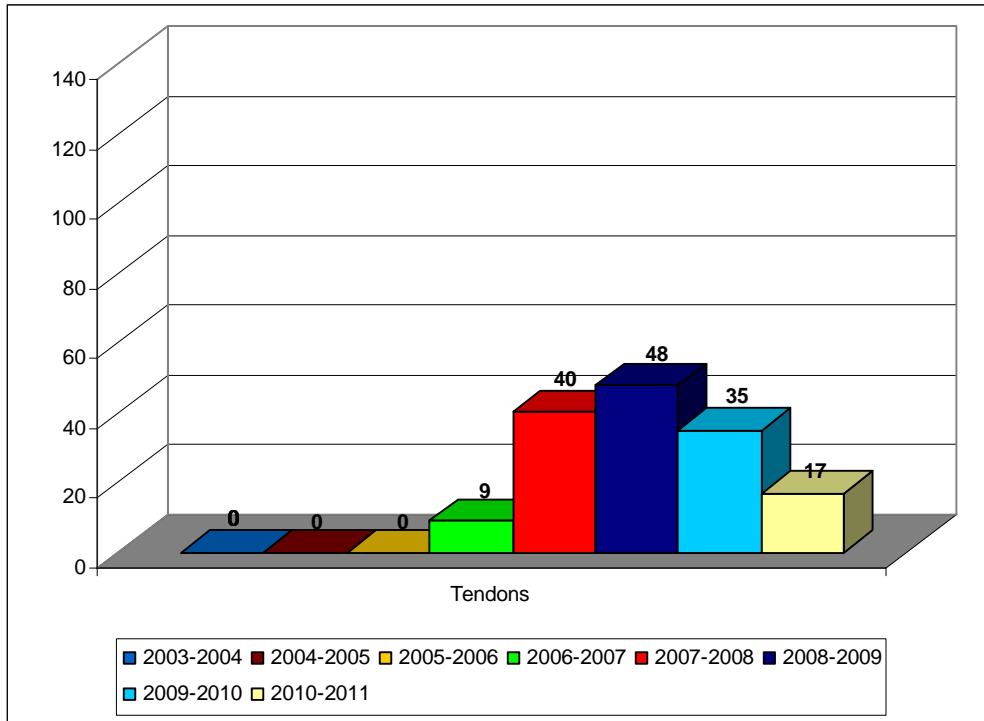


FIGURE 19 RÉPARTITION ANNUELLE DES PRÉLÈVEMENTS DE DONNEURS DE PEAU (2003-2011)

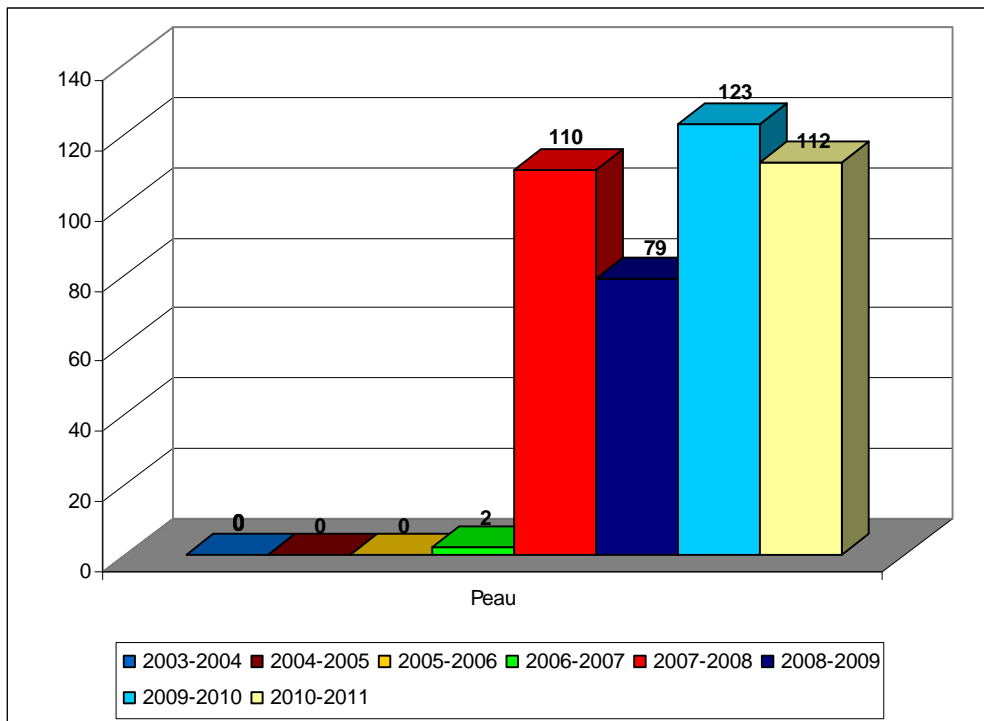


TABLEAU 26 RÉSULTATS DES TESTS DE DÉPISTAGE DES MALADIES TRANSMISSIBLES CHEZ LES DONNEURS DE TISSUS HUMAINS

RÉSULTATS DES TESTS (DÉPISTAGE/CONFIRMATION)		N	%
VIH	Négatif	162	100
	Positif/ Positif	0	0
	Positif/ Négatif	0	0
	Positif/ Indéterminé	0	0
	SOUS TOTAL	162	100
VHC	Négatif	161	99,4
	Positif/ Positif	0	0
	Positif/ Négatif	1	0,6
	Positif/ Indéterminé	0	0
	SOUS TOTAL	162	100
VHB(HBsAg)	Négatif	156	96,3
	Positif/ Positif	1	0,6
	Positif/ Négatif	5	3,1
	Positif/ Indéterminé	0	0
	SOUS-TOTAL	162	100
VHB(ANTI-HBc)	Négatif	159	98,1
	Positif	3	1,9
	SOUS TOTAL	162	100
HTLV-I/II	Négatif	157	97,5
	Positif/ Positif	0	0
	Positif/ Négatif	4	2,5
	Positif/ Indéterminé	0	0
	SOUS TOTAL	161	100
SYPHILIS	Négatif	161	99,4
	Positif	1	0,6
	SOUS TOTAL	162	100

FIGURE 20 **DONNEURS RÉFÉRÉS POUR LES TISSUS OCULAIRES (2008-2011)**

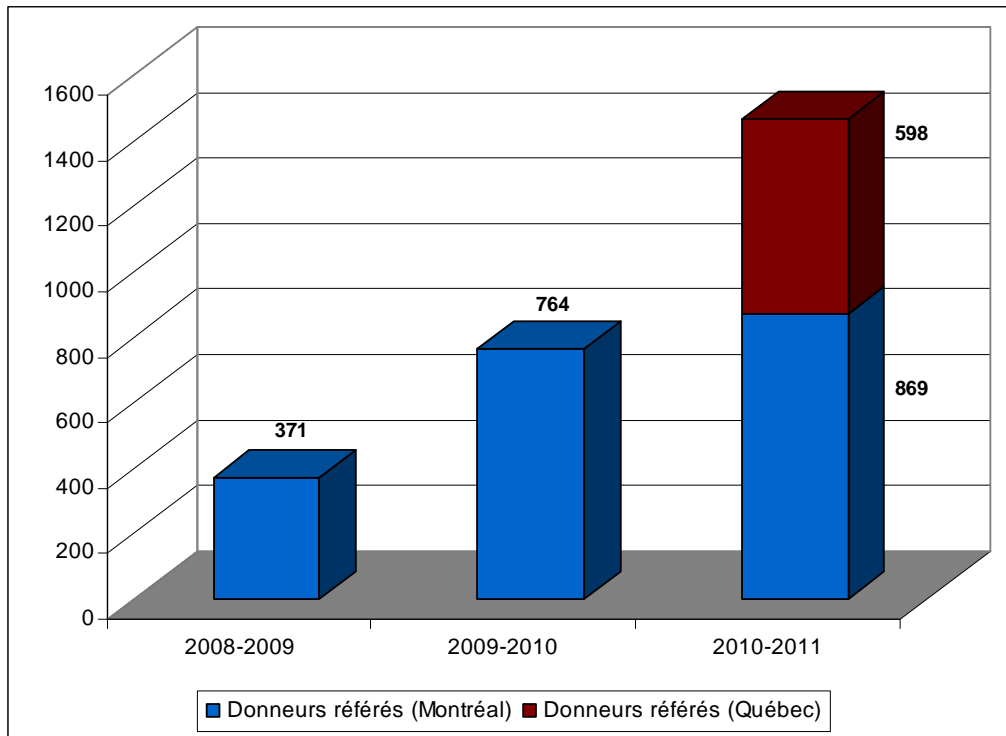
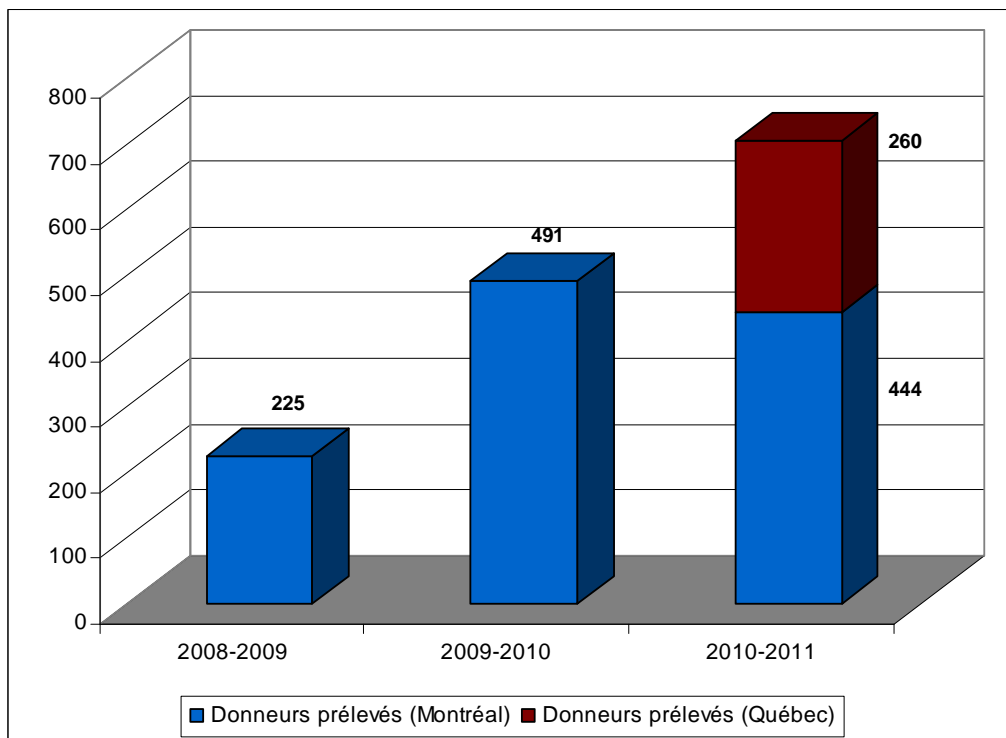


FIGURE 21 **DONNEURS PRÉLEVÉS POUR LES TISSUS OCULAIRES (2008-2011)**



SECTION IV

Données cumulatives 2001-2011

FIGURE 22 DONNEURS DE SANG TOTAL ALLOGÉNIQUE PRÉLEVÉS

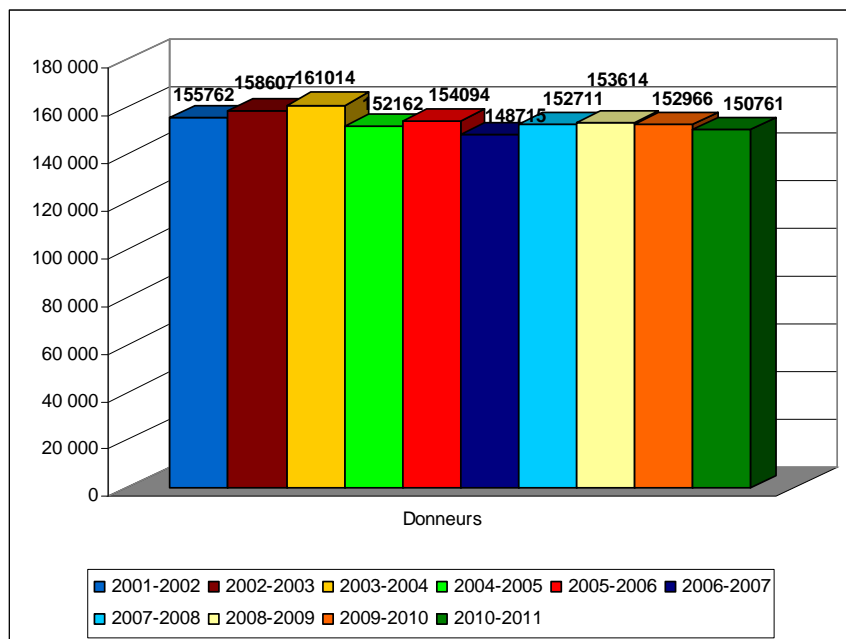


FIGURE 23 DONS DE SANG TOTAL ALLOGÉNIQUE PRÉLEVÉS

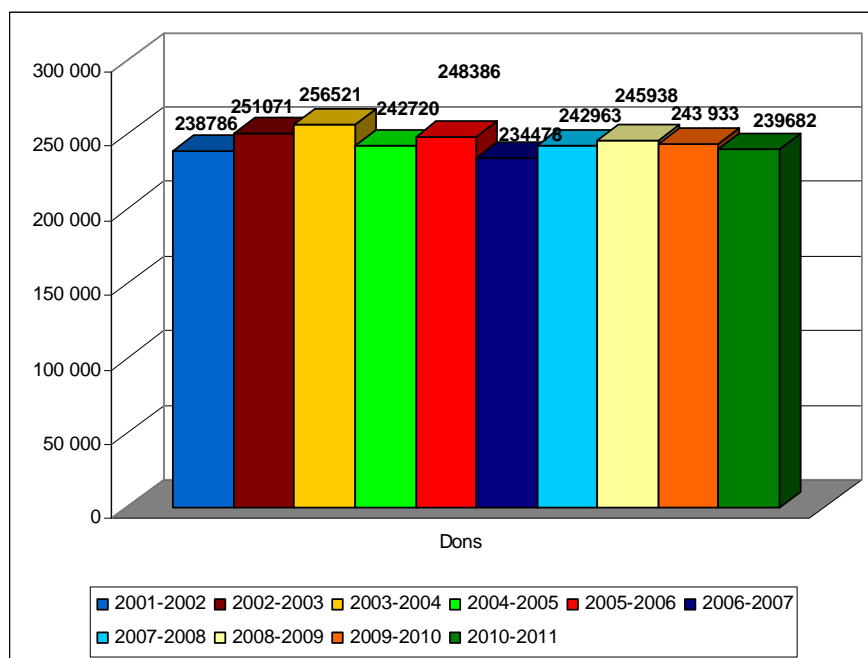


FIGURE 24 DONS DE PLASMA PRÉLEVÉS PAR APHÉRÈSE

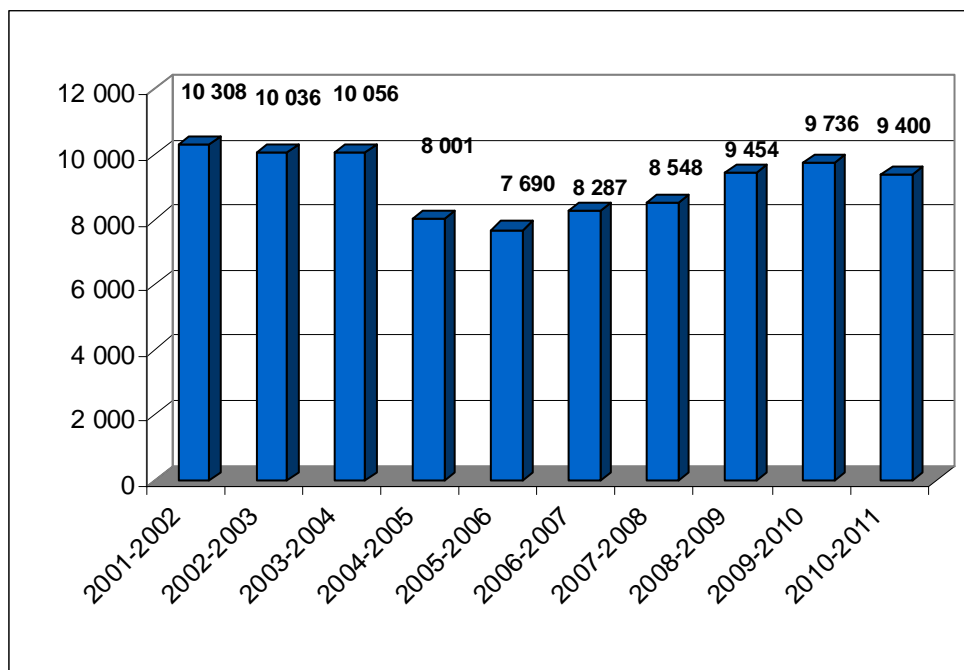
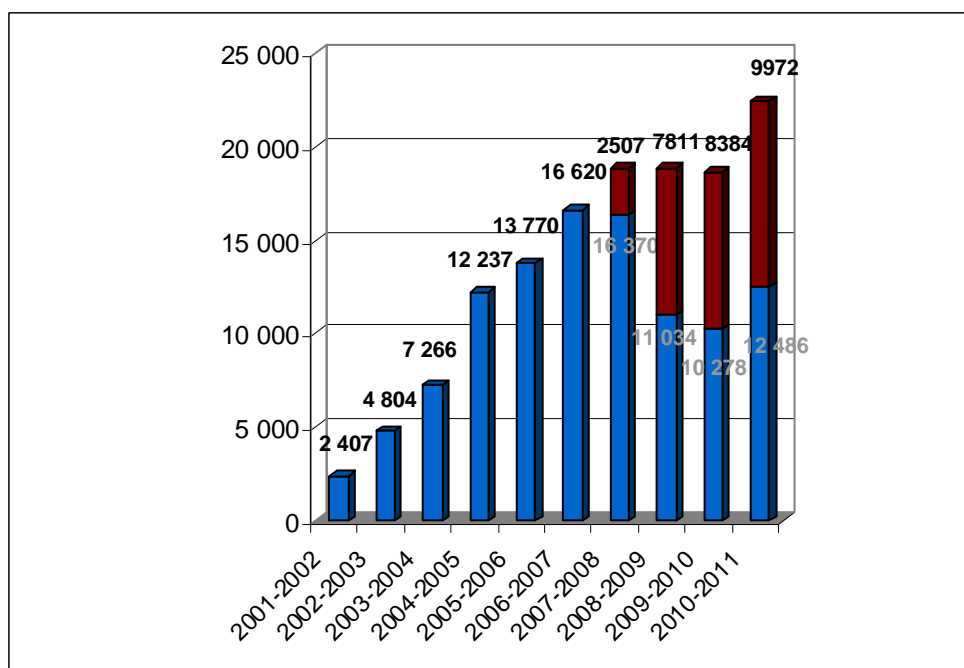


FIGURE 25 DONS DE PLAQUETTES PRÉLEVÉS PAR APHÉRÈSE



Note : Depuis le 30-05-2005, il y a des prélèvements doubles de plaquettes. Dans le graphique, ils comptent pour un don. À partir du 03-11-2008, il est possible de déterminer le nombre de prélèvements doubles de plaquettes, ils sont représentés en rouge dans le graphique. Les plaquettes prélevées lors de prélèvements multiples sont aussi incluses depuis le 01-04-2010.

FIGURE 26 RÉPARTITION DES DONS DE SANG TOTAL ALLOGÉNIQUE PRÉLEVÉS SELON L'ÂGE

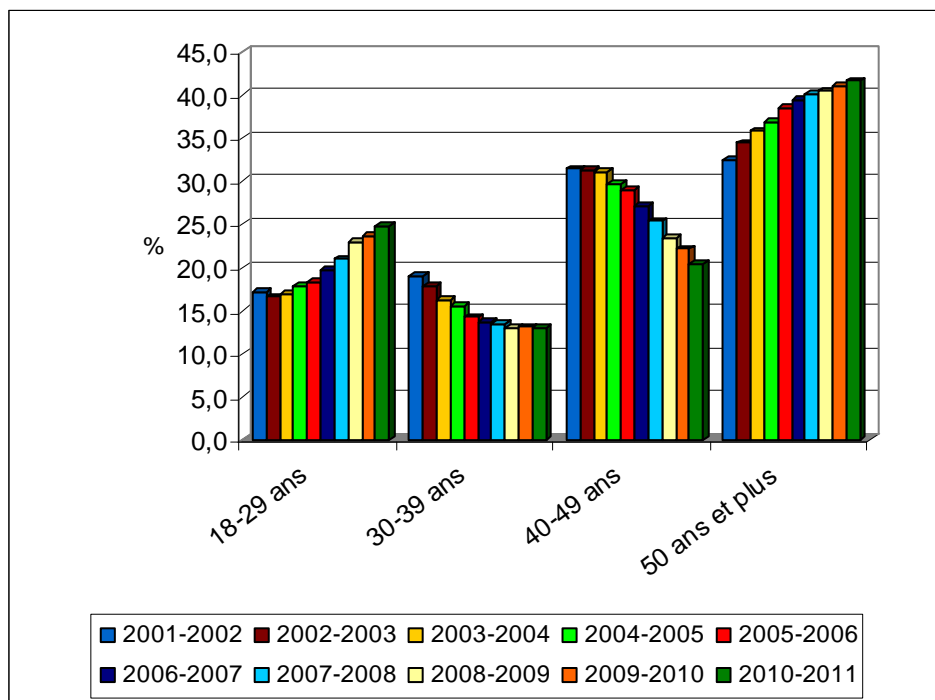


FIGURE 27 RÉPARTITION DU NOMBRE DE DONS EFFECTUÉS PAR LES DONNEURS DE SANG TOTAL ALLOGÉNIQUE

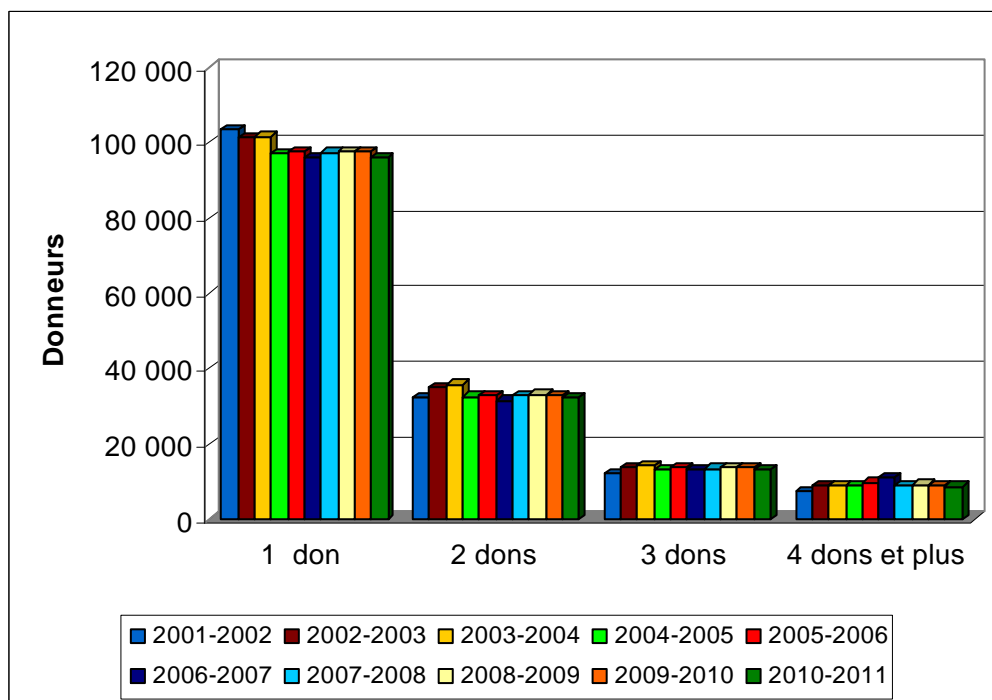


FIGURE 28 NOMBRE MOYEN DE DONS DE SANG TOTAL ALLOGÉNIQUE PAR DONNEUR

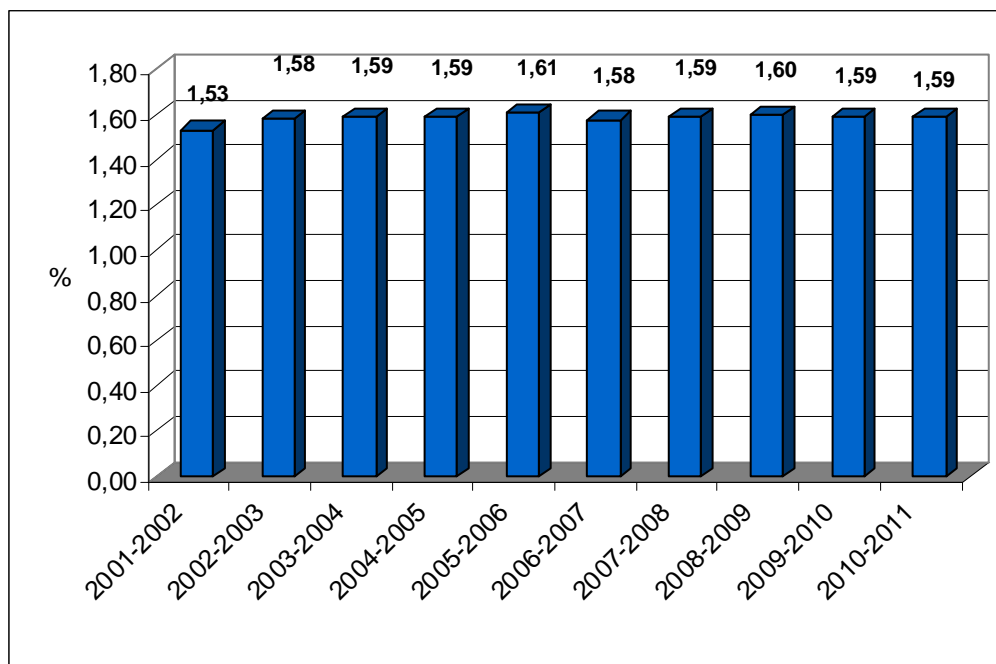


FIGURE 29 PROPORTION DES DONS DE SANG TOTAL ALLOGÉNIQUE PRÉLEVÉS CHEZ LES PREMIERS DONNEURS

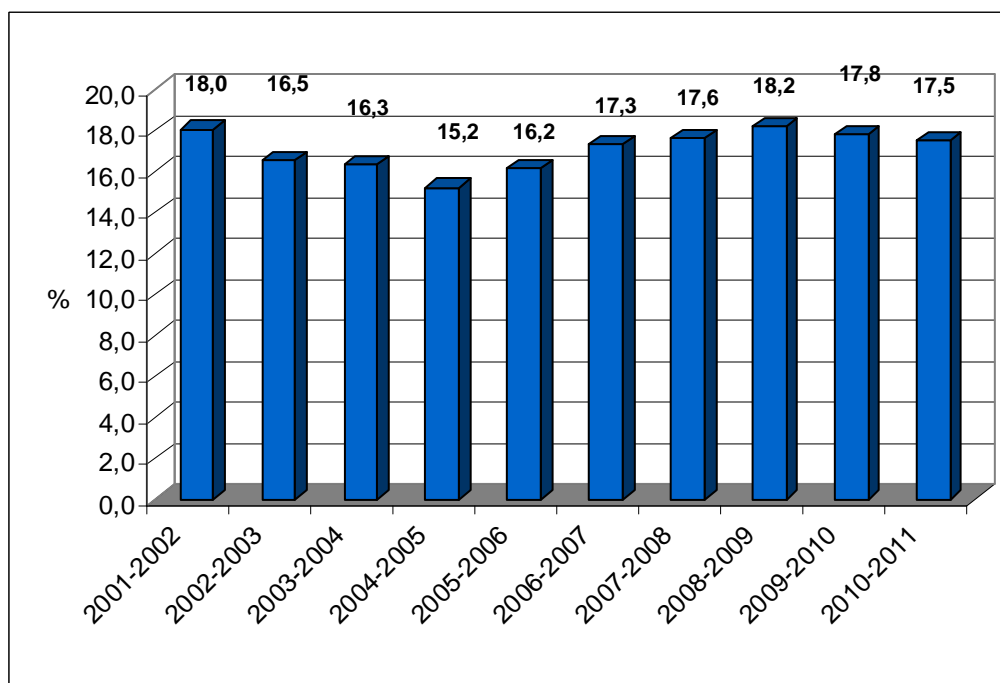
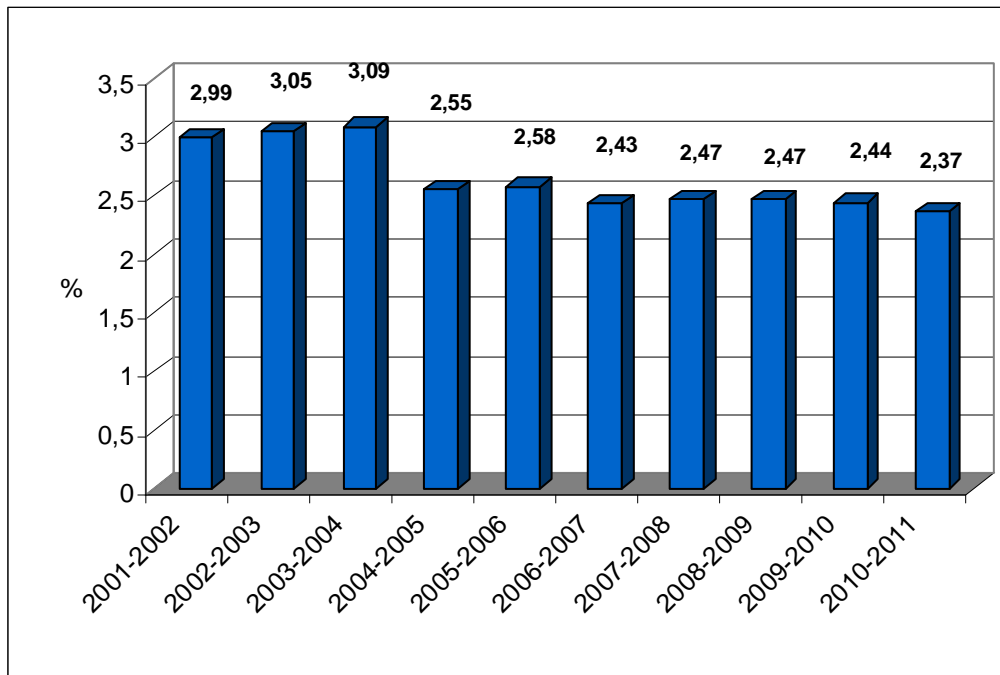


FIGURE 30 PROPORTION ANNUELLE DES PERSONNES AYANT FAIT AU MOINS UN DON DE SANG TOTAL ALLOGÉNÉRIQUE PARMI TOUTES LES PERSONNES EN ÂGE DE DONNER DANS LA POPULATION DU QUÉBEC



Note : L'abolition de la limite d'âge de 70 ans en 2004-2005 a eu pour effet d'augmenter subitement et de façon importante le dénominateur utilisé pour le calcul de cet indice, ce qui explique la baisse observée à ce moment. Depuis le début de 2010, plusieurs donneurs de sang total allogénérique ont transféré vers le programme d'aphérèse. Cette diminution du numérateur ainsi que l'augmentation de la population du Québec de 18 ans et plus, expliquent la légère baisse observée en 2010-11.

FIGURE 31 VARIATION ANNUELLE DE LA PROPORTION DES DONNÉES PRÉLEVÉES QUI NE SONT PAS TESTÉES POUR TOUS LES MARQUEURS

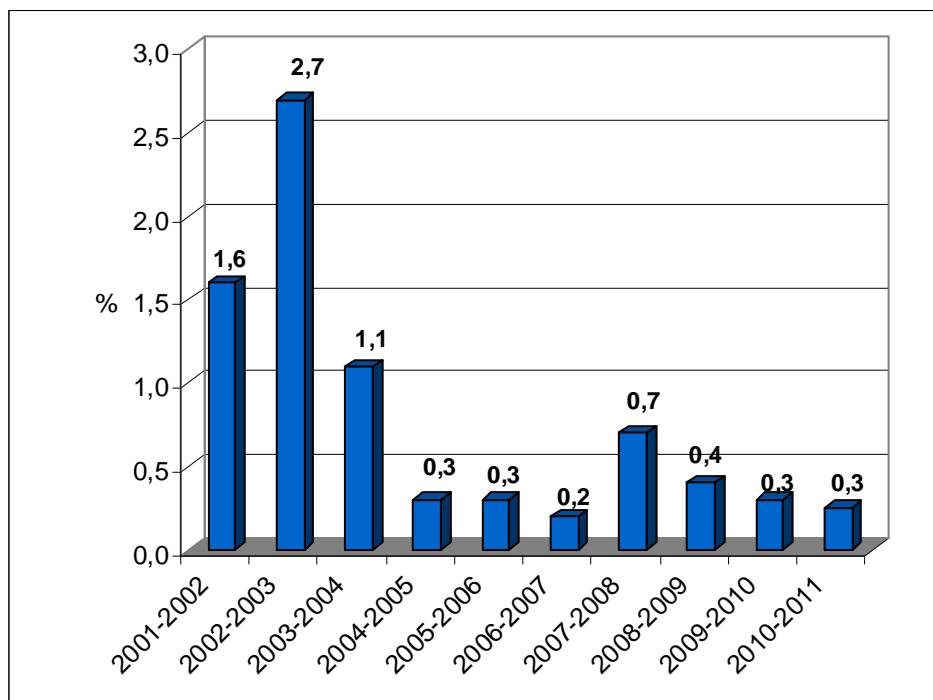


FIGURE 32 PROPORTION ANNUELLE DES DONNÉES DÉPISTÉS POSITIFS SELON CHAQUE MARQUEUR

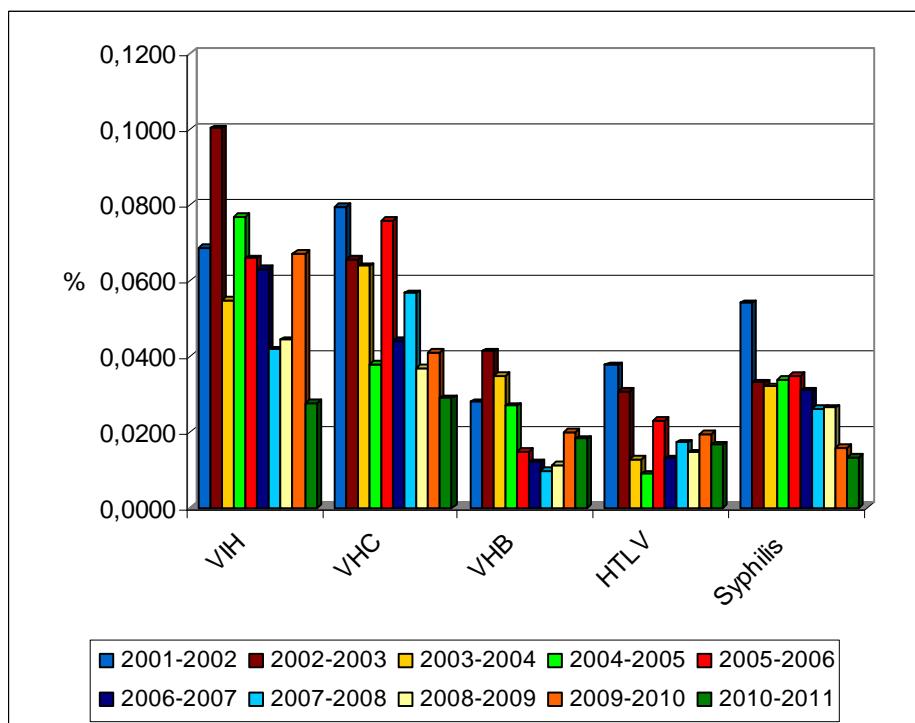


FIGURE 33 PROPORTION ANNUELLE DES DONNS CONFIRMÉS POSITIFS SELON CHAQUE MARQUEUR

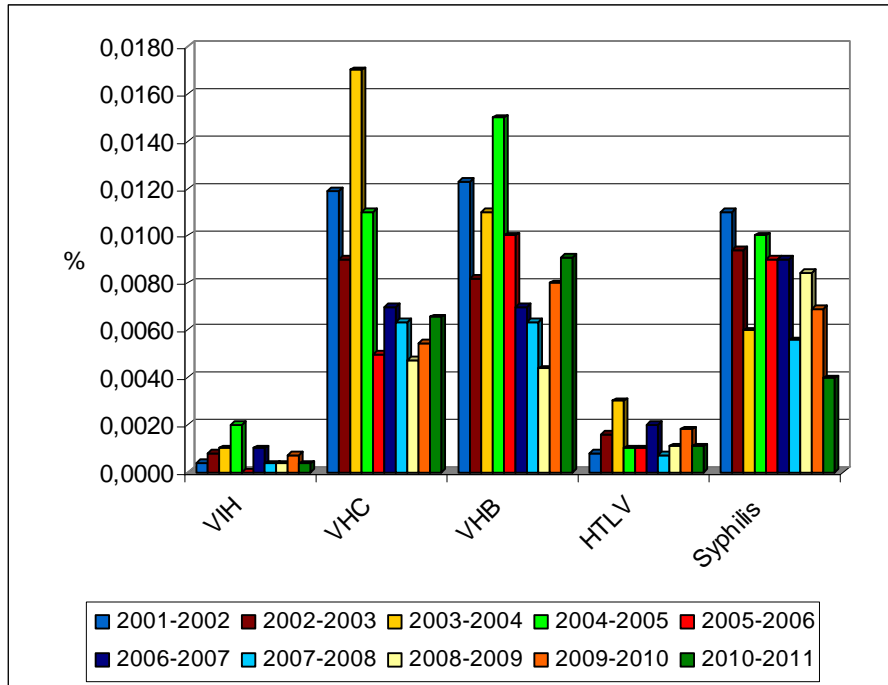
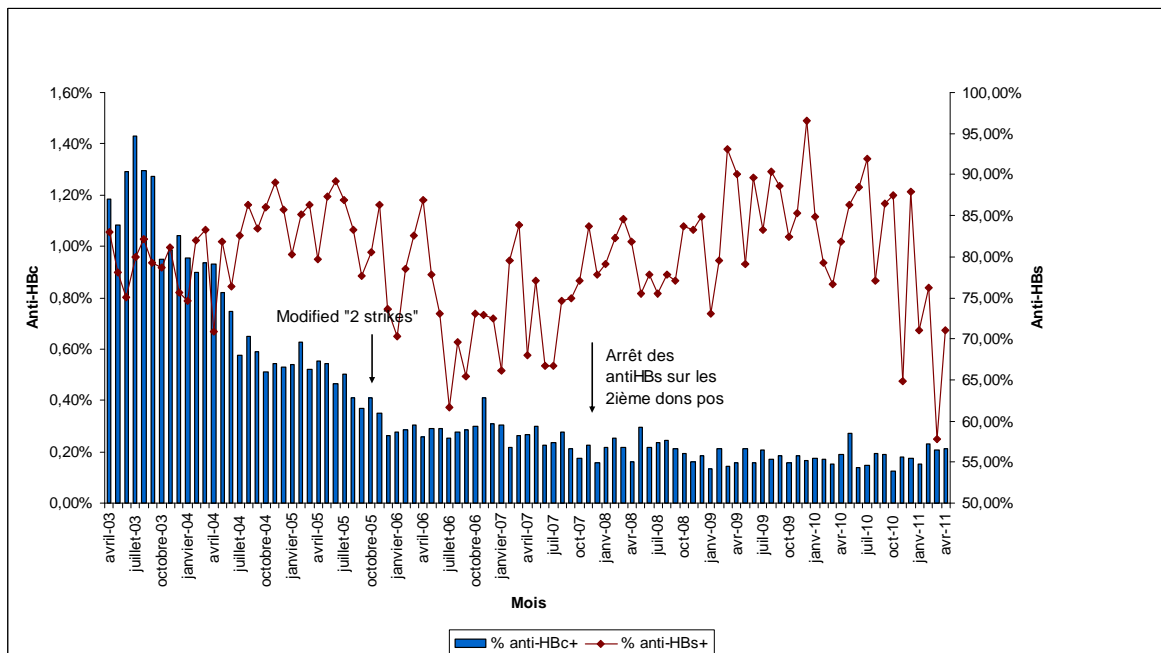


FIGURE 34 PROPORTION MENSUELLE DES RÉSULTATS ANTI-HBc POSITIFS, 2003-2011



Note : La première flèche représente le 21 octobre 2005, date à partir de laquelle on a interdit les donneurs chez qui l'anti-HBc et l'anti-HBs sont tous les deux positifs au premier don. À partir de cette date, seuls les donneurs anti-HBc positifs, anti-HBs négatifs sont autorisés à donner à nouveau: ces donneurs sont exclus au deuxième don trouvé positif pour l'anti-HBc. La deuxième flèche indique l'arrêt de la détermination de l'anti-HBs chez les donneurs trouvés positifs une deuxième fois à l'anti-HBc.

ANNEXE

NOTES TECHNIQUES

Le **tableau 1** présente le total des inscriptions, dans chacun des établissements (Montréal et Québec) pour l'année financière. Les inscriptions pour prélèvements d'échantillons seulement ne sont pas comptées. Les donneurs qui ont obtenu un résultat réactif pour l'un ou l'autre des marqueurs de maladies infectieuses sont tous comptés parmi les donneurs « prélevés ». Il faut noter qu'un même donneur peut donc être compté plus d'une fois dans ce tableau, dans l'éventualité où celui-ci s'est inscrit à plus d'une occasion pendant l'année.

Le **tableau 2** présente la distribution de tous les types de dons, pour chaque établissement.

Le **tableau 3** présente la distribution d'autres produits prélevés par aphérèse pour chaque établissement.

Le **tableau 4** présente la distribution des interdictions les plus fréquemment rencontrées dans chacun des établissements. Suite à la mise à niveau de Progesa, il est possible pour un même donneur d'avoir 2 interdictions ou plus pour le même don.

Dans Progesa, les interdictions sont inscrites selon la codification telle que spécifiée dans le Manuel de critères de sélection des donneurs (document CLI-SPE-005.) La plupart de ces codes sont spécifiques et s'appliquent à une situation bien particulière (par exemple : codes pour malaria, vMCJ, etc.) Nous avons regroupé ces interdictions dans cinq grandes catégories : problèmes de nature clinique au moment du don; présence de facteurs de risques; autres interdictions; autres exclusions et autres exclusions/aphérèse. Voici l'explication détaillée de chacune des interdictions répertoriées:

Problèmes cliniques

Hémoglobine : Valeur d'hémoglobine hors norme (**code 800A**) : <12,5g/dL pour le don de sang total.

Température anormale : Donneur ayant une température corporelle non conforme (<35,8 °C ou > 37,5 °C.) (**code 800D**)

Tension anormale : Donneur ayant une tension artérielle trop basse (systolique < 90 mm Hg ou diastolique < 50 mm Hg) ou trop élevée (systolique > 180 mm Hg ou diastolique > 100 mm Hg.) (**code 800E**)

Facteurs de risque

Hépatite : Donneur qui présente un ou des facteurs de risque pour l'hépatite selon les réponses fournies aux questions **5a, 5b, 5d, 7a, 13, 21, 28** du Dossier du don de sang (DDS). (**code 811A, 811B, 811C, 811D, 811E, 811F, 811G**)

VIH : Donneur ayant un comportement à risque pour le VIH selon les réponses fournies aux questions **10, 14a, 15 à 20, 22 à 27 et 29 à 30** sur le Dossier du don de sang. (**code 812A, 812B, 812C, 812D, 812E, 812F, 812G, 812H, 812I, 1701, 0175, 1702, 1703, 1704, 1705, 0174**)

VMCJ : Donneur ayant séjourné plus de 6 mois en Europe ou en Arabie Saoudite depuis 1980, plus de 3 mois en France ou plus d'un mois au Royaume Uni entre 1980 et 1996 (**codes d'interdictions 1381, 1382, 1383 et 0139**)

Paludisme : Cette interdiction peut être attribuée dans les trois situations suivantes :

1. Si le donneur est allé 3 mois consécutifs et plus dans un pays où il y a de la malaria. Ce donneur peut donner 3 ans après son départ de la région endémique. (**Code 806B**)
2. Si le donneur est allé moins de 3 mois dans un pays où il y a de la malaria. Il peut donner 1 an après sa date de retour. (**Code 806A**)
3. Si le donneur a des antécédents de malaria, il est maintenant interdit à vie. (**Code 8060**)

Prise de médicaments : Donneur interdit en raison de la prise d'un médicament inacceptable tel que documenté par les questions **2a, 3a, 4b** sur le Dossier du don de sang (ex. : Accutane, Methotrexate, Soriate, etc.) (**code 813A, 813B, 813C**)

Cancer: Donneur interdit pour antécédents de néoplasie. (**code 0900**)

Infectieux - autre: Donneur interdit pour raisons diverses en rapport avec un risque infectieux bactérien, viral ou parasitaire, tel que documenté par les questions **1a, 1b, 2b, 3b, 5b, 5c, 6a, 6b, 6c, 7f** sur le Dossier du don de sang. Cette catégorie n'inclut pas les risques infectieux définis précédemment (hépatite, VIH, malaria, vMCJ), mais elle regroupe les raisons suivantes : syndrome grippal, vaccination récente, manipulation dentaire dans les 3 jours précédents, antécédents de maladie de Chagas, de Babésiose ou de Leishmaniose. (**code 814A, 814B, 814C, 814D, 814E, 0132, 0133, 0134, 0135**)

Autres interdictions

Approbation médicale: Le dossier du donneur doit être soumis pour évaluation médicale (interne ou externe), afin de préciser son admissibilité au don de sang. Une interdiction est donc appliquée dans l'attente de cette évaluation (**code 8022**).

Durée variable : Regroupe les interdictions reliées aux questions du DDS **4a, 4b, 4c, 6d, 7b, 7c, 7d, 7e** et qui correspondent aux codes d'interdiction suivants : **815A, 815B, 815C, 815D, 815E, 815F, 815G**)

Peu commune : Tous les codes d'interdictions qui ne sont pas inclus dans aucune des autres catégories.

Autres exclusions

Malaise : Donneur qui éprouve un malaise justifiant l'arrêt du don. (**code 816A, 816B, 816C**)

Veine : Interruption du don de sang en raison d'un problème d'accès veineux. (**Code 804A, 804B**)

Départs attente : Donneurs ayant quitté le lieu de collecte après plus d'une heure d'attente sans avoir fait leur don de sang. Cette interdiction est donc susceptible de survenir plus fréquemment dans les collectes où l'attente est prolongée. (**code 808A**)

Départs sans attente : Donneur ayant quitté les lieux de collecte où il y a moins d'une heure d'attente. Cette interdiction peut également survenir si le donneur désire quitter pour une raison particulière (ex. : il n'a plus le temps de faire son don, il a changé d'idée et il ne veut plus donner.) (**code 808B**)

Problème technique 1 jour : Cette interdiction comprend les problèmes techniques par exemple le barillet est défectueux, il manque un tube ou il y a du sang dans la tubulure. (**code 808C**)

Problème technique 55 jours : Si la pochette est défectueuse. (**code 808D**)

Va chercher de l'information : Lorsqu'un donneur quitte une collecte pour aller chercher de l'information (ex. : nom de médicament) (**code 808E**)

Autres exclusions/Aphérèse

Malaise : Donneur qui éprouve un malaise justifiant l'arrêt du don. (**code 816D, 816E**)

Veine : Interruption du don de sang en raison d'un problème d'accès veineux. (**Code 804C, 804D, 804E**)

Problème technique : Cette interdiction comprend les problèmes techniques par exemple le barillet est défectueux, il manque un tube ou il y a du sang dans la tubulure. (**code 808G, 808H, 808I**)

Problème sanguins : Problèmes liés à l'analyse sanguine. (**code AF14, AFVA, APPH, PLIM, PL30, PL90, PL99, PLHN, PLPT, PLVA, TB14, TT14, TT56**)

Aucune interdiction : Correspond aux donneurs prélevés.

Les **tableaux 5 et 6** présentent la distribution de certaines variables démographiques chez les donneurs interdits en collecte comparativement aux donneurs de sang total

prélevés (incluant les dons désignés et dirigés). Les dons autologues sont exclus de cette compilation.

L'âge du donneur est celui en date du don. La langue du donneur est celle inscrite dans Progesa. Le statut de premier donneur est déterminé par la date du premier don enregistrée dans Progesa (à l'inclusion de l'historique du système BLIS). La région socio-sanitaire (RSS) associée à chaque donneur a été déterminée à partir du code postal du domicile. On doit souligner qu'un même donneur est compté autant de fois qu'il a donné pendant l'année.

Le **tableau 7** présente la répartition de tous les donneurs de sang total selon le sexe et le nombre de dons qu'ils ont effectué en cours d'année. Dans cette compilation, chaque donneur n'est donc compté qu'une seule fois. La moyenne annuelle de dons par donneurs correspond au quotient du nombre des dons de sang total pour l'année sur le total des donneurs différents qui se sont présentés en collecte.

Le **tableau 8** illustre la même chose que le tableau précédent mais exclusivement pour les nouveaux donneurs.

La **figure 1** illustre la variation mensuelle du nombre de dons de sang total allogénique prélevés à Héma-Québec, excluant les désignés et les dirigés.

La **figure 2** illustre le nombre de nouveaux donneurs prélevés mensuellement, selon le nombre de dons fait durant l'année.

La **figure 3** montre la variation mensuelle dans la proportion des dons de sang total allogénique obtenus de personnes qui donnent du sang pour la première fois. Cette proportion est évidemment inférieure à celle des donneurs ayant fait un premier don de sang total durant l'année, telle que représentée sur le graphique, puisque dans ce dernier calcul, chaque donneur n'est compté qu'une seule fois au dénominateur.

Pour chaque région socio-sanitaire, la **figure 4** présente la proportion des personnes qui se sont inscrites au moins une fois dans l'année parmi l'ensemble des personnes en âge de donner (18 ans et plus) dans cette RSS. Tous les types de prélèvement sont pris en considération au numérateur dans cette figure, sauf les échantillons. Les dénominateurs utilisés pour ce calcul sont obtenus à partir du fichier de données de population produit par le ministère de la Santé et des Services sociaux du Québec (population estimée pour 2010, par âge, sexe et RSS). Pour chaque région, le numérateur équivaut au total des donneurs dont le code postal de résidence correspond à cette région.

Le **tableau 9** montre les caractéristiques démographiques des donneurs de plasma par aphérèse. Contrairement aux dons de sang total, les donneurs de plasma par aphérèse pour l'année financière ne sont comptés qu'une seule fois dans ce tableau.

Le **tableau 10** présente les habitudes de dons des donneurs de plasma par aphérèse.

La **figure 5** illustre les variations mensuelles du nombre de dons de plasma prélevés par aphérèse.

Les caractéristiques démographiques des donneurs d'autres produits par aphérèse sont présentées au **tableau 11**. Chaque donneur n'est compté qu'une seule fois

Le **tableau 12** présente les habitudes de dons des donneurs d'autres produits par aphérèse.

La **figure 6** illustre les variations mensuelles du nombre de dons d'autres produits prélevés par aphérèse.

Le détail des interdictions pour risque de vMCJ est présenté au **tableau 13** pour tous les dons.

Les résultats de la D.E.C. (demande d'exclusion confidentielle) sont présentés au **tableau 14** pour tous les dons de sang prélevés.

Aux **figures 7, 8 et 9** on retrouve la répartition des groupes sanguins pour les dons de sang total allogénique, de plasma, et d'autres produits par aphérèse, respectivement, qui ont été faits cette année.

La **figure 10** illustre la variation mensuelle de la proportion des dons de sang prélevés qui ne sont pas testés pour tous les marqueurs. Parmi tous les dons ayant obtenu un résultat d'analyse de dépistage pour chacun des marqueurs de maladies transmissibles définis précédemment, le **tableau 15** indique, pour chaque établissement, le nombre de dons positifs au dépistage et confirmés positifs pour l'un ou l'autre marqueur de maladies transmissibles. Ce tableau n'inclut pas les dons trouvés positifs à l'anti-HBc.

La **figure 11** illustre la fluctuation mensuelle de la proportion des dons de sang dépistés positifs, pour tous les marqueurs confondus, tandis que la **figure 12** montre la proportion des dons de sang confirmés positifs.

Les **tableaux 16 à 18** présentent la distribution des résultats aux tests de dépistage et de confirmation ainsi que les tests d'acides nucléiques pour le VIH, le VHC et le VHB (TAN). Le nombre de dons testés peut varier d'un marqueur à l'autre, puisqu'on y présente les résultats de tous les tests effectués pour chacun des marqueurs.

Au **tableau 19**, on retrouve les résultats pour l'anti-HBc pour les dons. Le total représente le nombre de donneurs ayant été testés au moins une fois pour l'anti-HBc au cours de l'année.

Le **tableau 20** présente les résultats pour l'anti-HBs pour les dons de sang. Rappelons que tous les dons positifs à l'anti-HBc une première fois sont testés pour l'anti-HBs.

Les **tableaux 21 et 22** présentent la distribution des résultats aux tests de dépistage et de confirmation pour le HTLV et la syphilis. Le nombre de dons testés peut varier d'un marqueur à l'autre, puisqu'on y présente les résultats de tous les tests effectués pour chacun des marqueurs.

Le **tableau 23** présente les résultats du test de dépistage du virus du Nil Occidental (VNO) pour les dons testés.

Le **tableau 24** présente les résultats du test de dépistage pour la maladie de Chagas pour les dons testés.

Le **tableau 25** présente les résultats confirmés positifs pour les différents marqueurs selon le statut de premier donneur versus donneur à répétition..

La **figure 13** montre les proportions mensuelles des dons testés pour le TAN VNO pendant la saison inactive du virus, soit du 1^{er} décembre au 30 mai. Ces donneurs ont été testés en raison de voyage en zone à risque.

La **figure 14** présente le nombre annuel de donneurs de tissus référés (à l'exception des tissus oculaires).

La **figure 15** présente le nombre annuel de donneurs de tissus prélevés (à l'exception des tissus oculaires).

Les **figures 16 à 19** montrent la répartition des types de prélèvements réalisés au cours de chacune des années de 2003 à 2011.

Le **tableau 26** regroupe les résultats des analyses pour les marqueurs virologiques chez les donneurs de tissus (à l'exception des tissus oculaires).

La **figure 20** présente le nombre annuel de donneurs de tissus oculaires référés pour la période 2008 à 2011.

La **figure 21** présente le nombre annuel de donneurs de tissus oculaires prélevés pour la période 2008 à 2011.

La **figure 22** présente le nombre annuel de donneurs de sang total allogénique prélevés.

La **figure 23** présente le nombre annuel de dons de sang total allogénique prélevés.

Les **figures 24 et 25** montrent le nombre annuel de dons de plasma par aphérèse et de plaquettes par aphérèse depuis 2001.

La **figure 26** présente la distribution de l'âge des donneurs pour tous les dons de sang total prélevés au cours des dix dernières années.

La **figure 27** présente la répartition de tous les donneurs de sang total selon le nombre de dons qu'ils ont effectué à chaque année.

La **figure 28** montre le nombre moyen de dons par donneur depuis 2001.

À la **figure 29**, on retrouve la variation annuelle dans la proportion des dons de sang total obtenus de personnes qui donnent du sang pour la première fois.

La **figure 30** présente la proportion des personnes ayant donné au moins une fois dans l'année parmi l'ensemble des personnes en âge de donner (18 ans et plus).

La **figure 31** illustre la proportion de dons prélevés qui n'ont pas été testés pour tous les marqueurs de maladies transmissibles. Il faut rappeler que depuis le rapport 2007-

2008, on compte tous les types de dons (sauf autologues), tant au numérateur qu'au dénominateur.

La **figure 32** présente la proportion des dons qui ont été dépistés positifs selon chaque marqueur au cours des dix dernières années. Il faut rappeler que depuis le rapport 2007-2008, on compte tous les types de dons (sauf autologues), tant au numérateur qu'au dénominateur.

La **figure 33** présente la proportion des dons qui ont été confirmés positifs selon chaque marqueur au cours des dix dernières années. Il faut rappeler que depuis le rapport 2007-2008, on compte tous les types de dons (sauf autologues), tant au numérateur qu'au dénominateur.

Finalement, la **figure 34** représente la proportion mensuelle des résultats de l'Anti-HBc positifs et de l'Anti-HBs.